



SEŽEV - REKO, a.s.
SEŽEV facility, s.r.o.
JICOM, spol. s r.o.

**Konsolidovaná
výroční zpráva za rok
2017/2018**

(OD 1.7.2017 DO 30.6.2018)



SEŽEV
facility

JICOM, spol. s r. o.

**Konsolidovaná výroční zpráva společnosti SEŽEV – REKO, a.s.
za rok 2017/2018**

Kdo jsme	3
Základní ukazatele	7
Záměry společnosti do budoucnosti	11
Slovo předsedy představenstva	15
Zpráva představenstva o podnikatelské činnosti společnosti a stavu jejího majetku:	
Obchodní politika	17
Výroba	18
Rozvoj společnosti	20
Vývoj ekonomických výsledku	21
Organizace a řízení	22
Lidské zdroje	22
IMS a certifikace	24
Závěr	31
Zpráva představenstva o vztazích mezi ovládanou a ovládající osobou ...	32
Vedení společnosti	35
Zpráva dozorčí rady	37
Příloha č. 1 - Zpráva auditora ke konsolidované účetní závěrce	
Příloha č. 2 - Konsolidovaná roční účetní závěrka	
Příloha č. 3 - Příloha ke konsolidované roční účetní uzávěrce	



SEŽEV
facility

JICOM, spol. s r. o.

Konsolidovaná výroční zpráva společnosti SEŽEV – REKO, a.s.
za rok 2017/2018

1. Kdo jsme

Společnost SEŽEV-REKO, a.s. od svého založení dne 14. července 1992 postupně budovala a vytvářela stabilní prostředí pro postupné budování silné profesionální stavební firmy, se silnou vizí ryze české firmy, pevně ukotvené na stavebním trhu.

Naše společnost patří dlouhodobě mezi přední stavební společnosti s působností zejména na území České republiky. V rámci své činnosti se jako generální dodavatel zabývá realizací všech typů staveb, přičemž nosným výrobním programem,



ve kterém se řadíme mezi technologicky nejvyspělejší společnosti, jsou zejména stavby kolejových drah. Naše společnost je ve svém oboru všeobecně známá a respektovaná jako spolehlivý dodavatel i seriózní konkurent.



SEŽEV
Facility

JICOM, spol. s r. o.

Konsolidovaná výroční zpráva společnosti SEŽEV – REKO, a.s. za rok 2017/2018

Společnost SEŽEV–REKO, a.s. postupně rozšiřovala svou činnost v oblasti provádění dopravních staveb, o pronájem motorových vozidel, montáže, opravy,



rekonstrukce, údržbu určených technických dopravních zařízení (zpětného trakčního kolejnicového vedení celostátních drah, městských drah a vleček), dále projektovou činnost ve výstavbě a provozování drážní, ale i silniční motorové dopravy, společnost je oprávněna nakládat s odpady.

Společnost stojí na pevných základech, kdy silnými pilíři je odborná erudice, potřebné technologické zázemí a kvalifikovaná, dobře odborně připravení pracovní kapacita. Společným úsilím všech zaměstnanců společnosti vytváříme trvalé hodnoty a přispíváme k zajištění bezpečnosti železničního provozu, zvyšování komfortu cestování po železnici.

Dlouhodobě disponujeme dostatkem kvalitních profesionálů prověřených celou řadou zakázek, kteří jsou schopni realizovat dílo na vysokém stupni kvality a v požadovaných termínech. Dobré jméno akciové společnosti SEŽEV-REKO dokládá i celá řada ocenění. Kvalitu firmy dokládá i skutečnost, že všechny klíčové činnosti jsou



Konsolidovaná výroční zpráva společnosti SEŽEV – REKO, a.s. za rok 2017/2018

certifikovány. Dobré jméno společnosti však dokládají nejen veřejná ocenění a důvěra investorů, ale i důvěra bank, u kterých má SEŽEV-REKO postavení seriózního klienta a respektovaného partnera.

Společnost JICOM, spol. s r.o. vznikla v průběhu roku 1993 oddělením pracovníků od elektroúseku ČSD Brno. V roce 1994 byl kádr pracovníků doplněn o další elektromontéry z civilního sektoru a v roce 2009 se stala dceřinou společností firmy SEŽEV-REKO a.s.

Hlavním programem společnosti je výstavba opravy a rekonstrukce technologických zařízení, osvětlení a kabeláží pro SŽDC a ČD. V civilním sektoru navazujeme na zkušenosti z drah, a to především v oblasti veřejného osvětlení, trafostanic, rozvodů i kabeláží. Tyto práce zabezpečujeme po celém území ČR, a to komplexně od projektu přes dodávky a realizace, až k uvedení do provozu.

Společnost sídlí v Brně, veškeré výrobní, montážní a technické zázemí má na provozovně v Tišnově.

Výrobní odbornost a kvalita naší práce je podložena dlouholetými zkušenostmi a je dokladována referencemi provedených prací.

Nedílnou součástí řízení společnosti je integrovaný systém managementu, který zajišťuje splnění strategických záměrů v oblasti kvality, environmentu a bezpečnosti a ochrany zdraví při práci.

Společnost SEŽEV facility s.r.o. byla založena 22.10.2010 s cílem nabídnout našim obchodním partnerům doplňkové činnosti v oblasti facility managementu, především oblasti úklidových činností, ostrahy a bezpečnosti, technické údržby a správy nemovitostí. V období od 1. 7. 2017 do 30. 6. 2018 došlo k dalšímu navýšení výkonů společnosti, a to zejména úspěšnými obchodními aktivitami v rámci tendru na poskytování úklidových služeb pro SON SŽDC. Firma využila možnosti synergií



Konsolidovaná výroční zpráva společnosti SEŽEV – REKO, a.s. za rok 2017/2018

v rámci již realizovaných úklidových služeb u SON Brno, SON Olomouc, SON, Ostrava, SON Hradec Králové a zvítězila v tendrech. Zároveň jsme vzhledem ke kritériu erudice firmy a použité nástroje řízení zakázek zvítězili i v tendrech SON Praha, SON Ústí nad Labem. Podařilo se uspět v řadě tendrů na jednorázové zakázky stavebního zaměření, které jsme v daném období úspěšně realizovali. Bezprostředním úkolem v tradičních klientských segmentech je obhajoba současných zakázek (polovina roku 2020) a další tendry (výběrová řízení na SŽDC – SNB a ČD – DKV).

Dlouhodobým úkolem je úspěšnost ve výběrových řízeních mimo dráhy, tak abychom rozložili zakázky do více segmentů a více zadavatelů. V této oblasti nejsme a nemůžeme být spokojeni a prioritou obchodních aktivit v budoucím období, je rozvoj zakázek v dalších zákaznických skupinách, komerční, průmyslové a veřejné správy.

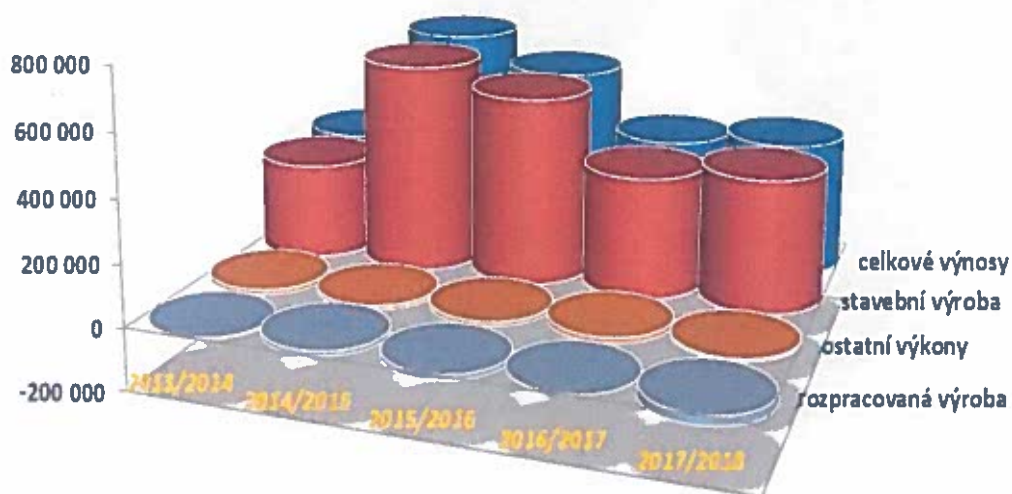
V uplynulém období jsme uspěli s nabídkami na úklid ordinací a čekáren privátní lékařů. V současné době tyto prostory uklízíme a sbíráme zkušenosti spojené s tímto specifickým segmentem.

Firma v návaznosti na obchodní cíle posílila na podzim 2017 obchodní tým o asistenta obchodu a přípravu nabídek, dalším cílem pro rok 2018 je aktivní oslovování potenciálních příležitostí v regionech našeho působení.

2. Základní ukazatele

Společnost SEŽEV-REKO, a.s.

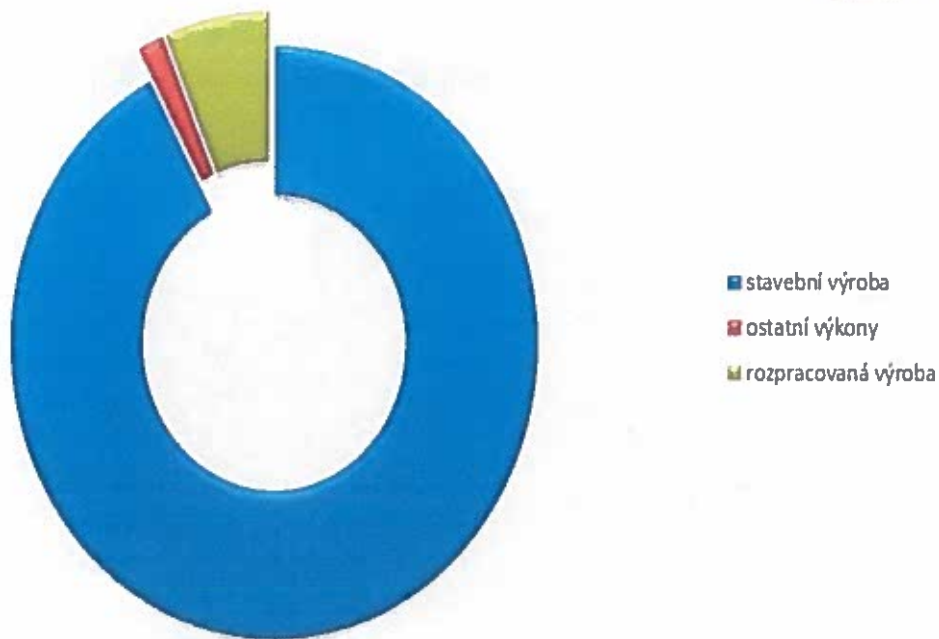
Výnosy společnosti dle činností (v tis. Kč)



Výnosy společnosti za posledních 5 let (tis. Kč)					
název činnosti/rok	2013/2014	2014/2015	2015/2016	2016/2017	2017/2018
celkové výnosy	318 819	700 777	599 564	401 836	427 035
stavební výroba	309 826	674 497	602 026	385 470	420 079
ostatní výkony	14 576	12 535	13 428	16 596	6 956
Rozpracovaná výroba (tis. Kč)					
rozpracovaná výroba	5 583	13 745	15 890	230	29 048

Konsolidovaná výroční zpráva společnosti SEŽEV – REKO, a.s.
za rok 2017/2018

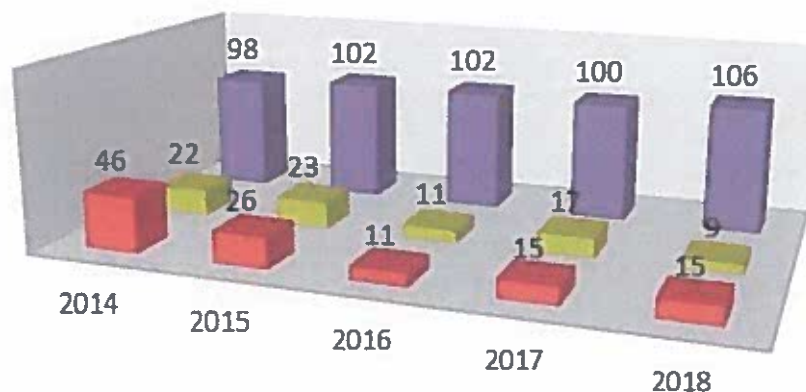
Poměrový ukazatel výnosů společnosti
2017/2018



Vývoj počtu zaměstnanců



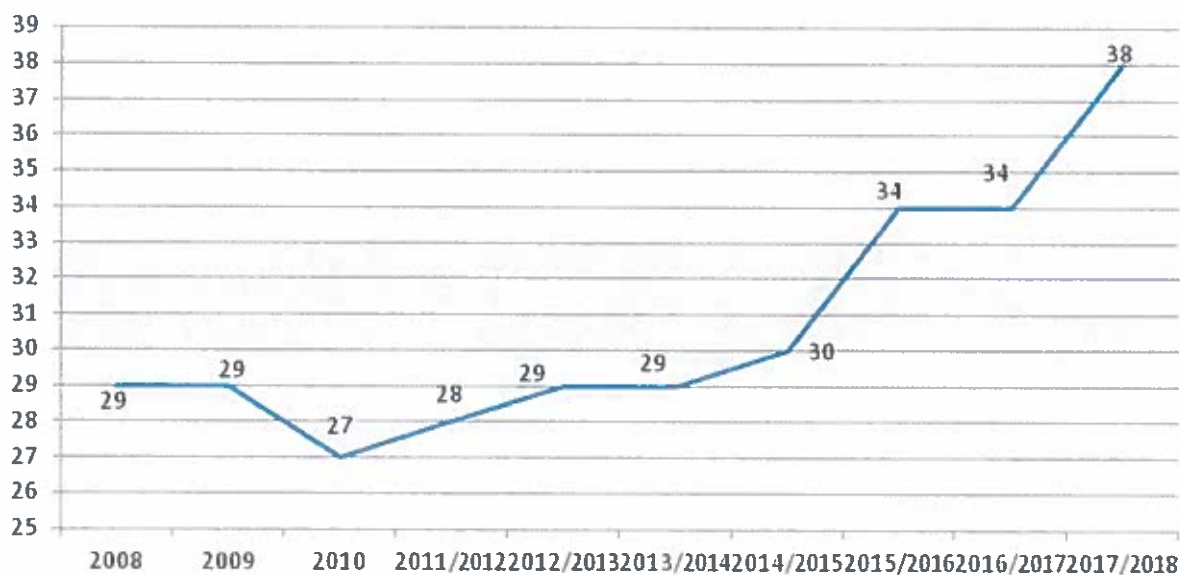
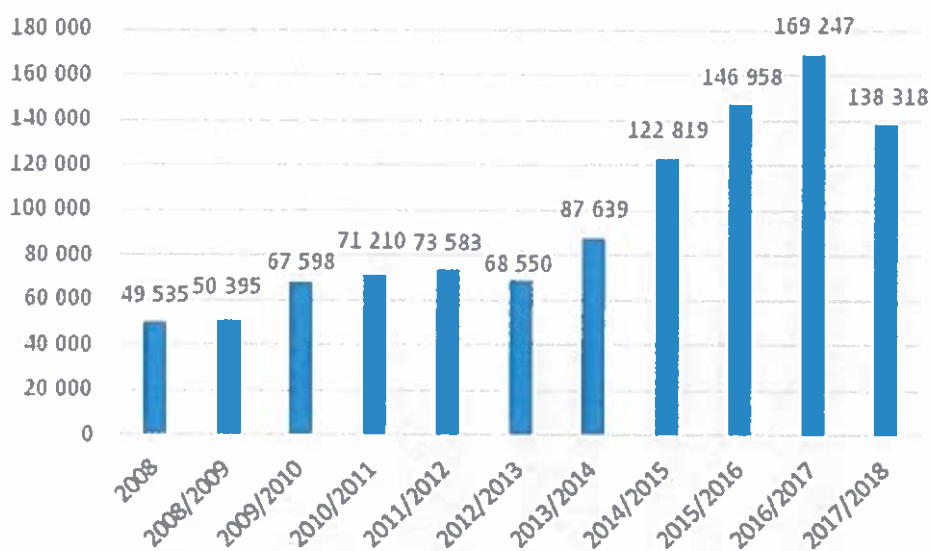
- Počet zaměstnanců Přijetí
- Počet zaměstnanců Ukončení
- Počet zaměstnanců CELKEM





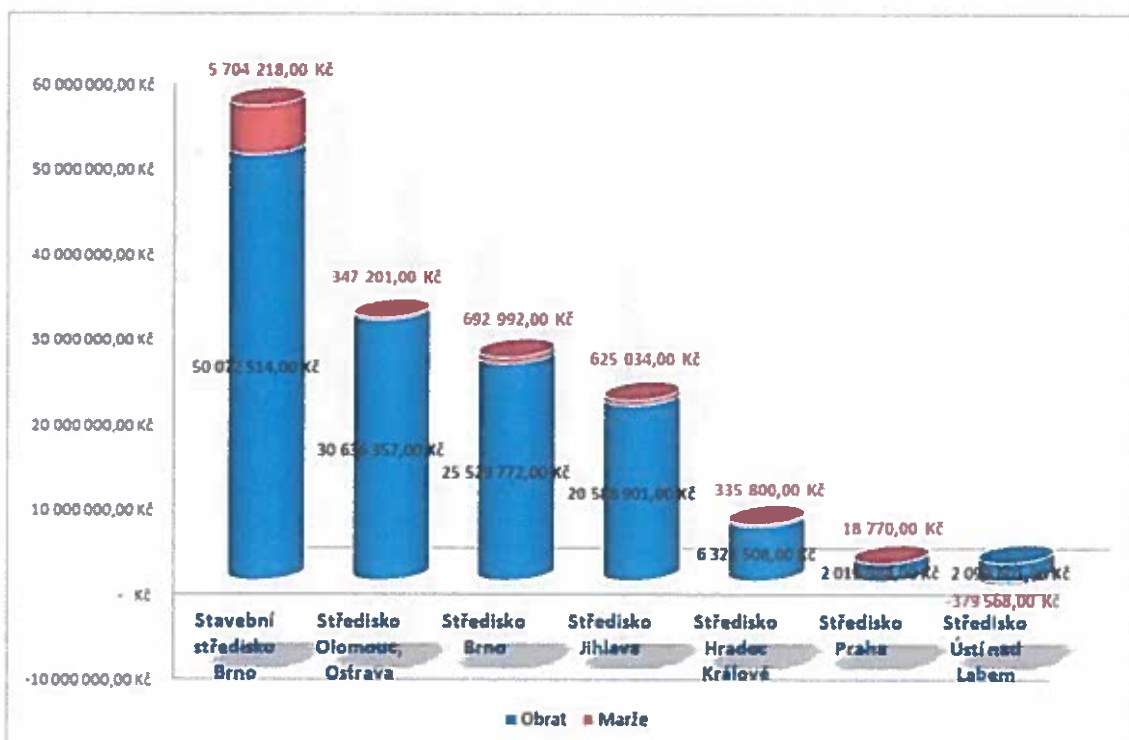
Konsolidovaná výroční zpráva společnosti SEŽEV – REKO, a.s. za rok 2017/2018

Společnost JICOM, spol. s r.o.



Konsolidovaná výroční zpráva společnosti SEŽEV – REKO, a.s.
za rok 2017/2018

Společnost SEŽEV facility, s.r.o.



Stav pracovníků

k datu	HPP	DPČ	DPP	DPČ/DPP	z toho pořadatelů	DPP/DPČ bez pořadatelů
30.06.2017	75	13	148	161	6	155
30.06.2018	88	26	313	339	72	267

3. Záměry společnosti do budoucnosti

Vývoj na stavebním trhu v druhé polovině roku 2017 a prvním pololetí roku 2018, kdy objem veřejných zakázek na inženýrské stavby narostl pouze o cca 14 %, což ve srovnání s nízkou základnou předchozích let, je nutno vnímat jako stagnaci. Dalším faktorem výrazně definujícím konkurenční prostředí je absence dlouhodobého plánu, kdy veřejní investoři nezadávají zakázky průběžně, kdy jsou období vypsaných zakázek v objemu přesahujícím kapacitní možnosti všech firem působících na trhu, následované obdobím hlubokého propadu. V tomto prostředí je velmi obtížné



investovat do nových technologií, strojů, kapacit, včetně náročnosti udržení nejlepších profesionálů ve firmě.

Společnost SEŽEV-REKO, a.s. se dlouhodobě specializuje na oblast dopravního stavitelství na celém území České republiky, se zaměřením na zakázky v regionu Morava, Vysočina.

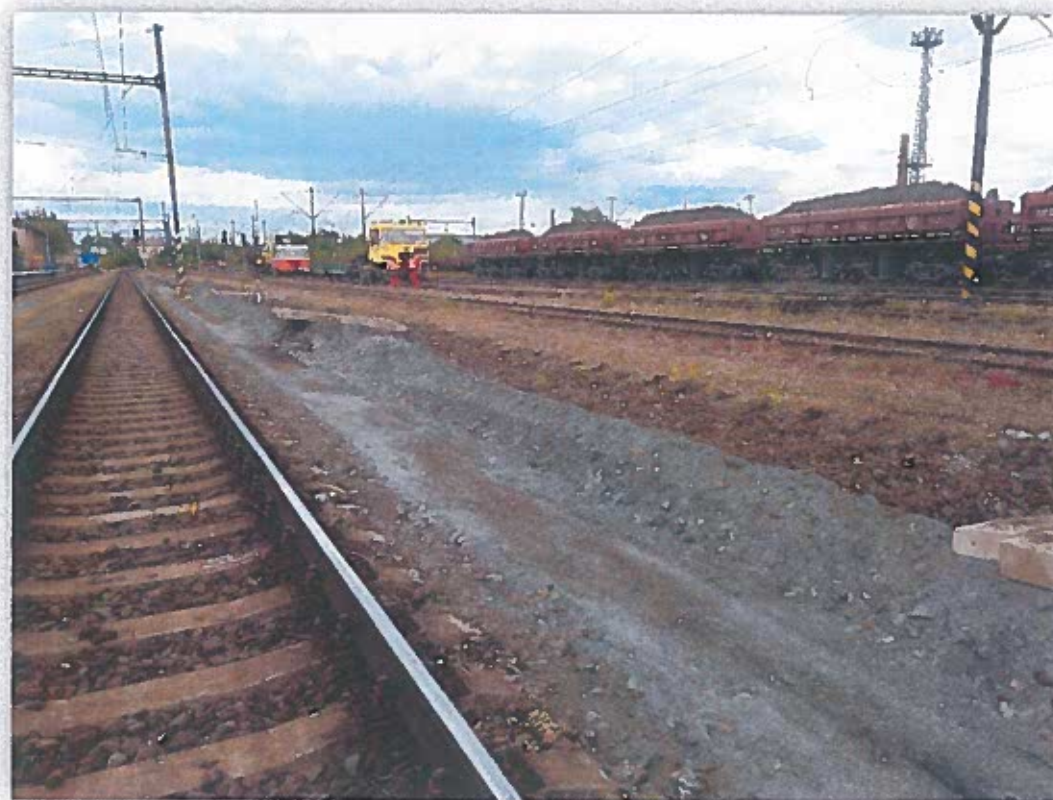


SEŽEV
facility

JICOM, spol. s r. o.

Konsolidovaná výroční zpráva společnosti SEŽEV – REKO, a.s. za rok 2017/2018

Společnost SEŽEV-REKO, a.s. si uvědomuje význam zajištění stabilního prostředí pro zaměstnance, strategii rozumných investic, a udržení vysoké úrovně odbornosti a spolehlivosti firmy, což je v prostředí stavebního trhu a specifických podmínek dopravního stavitelství zásadním úkolem. Společnost SEŽEV-REKO, a.s. se je připravena aktivně hájit svou pozici na trhu, především se zaměřením na vysokou kvalitu díla, tradiční profesionalitu a spolehlivost. Další oblastí jsou investice do technologií, doplnění specializovaných činností, zajištění maximální spolehlivosti cestou kvalifikovaných a ověřených subdodavatelů a partnerů s cílem garance zajištění vysoké kvality díly a dodržení termínů. Společnost si uvědomuje význam



udržení kvalitního středního a vyššího managementu, navazující programy vzdělávání, školení, s mimořádným zřetelem na bezpečnost práce a ochranu zdraví. Na tyto priority navazují pravidelně aktualizované interní normy a dodržování směrnic Správy



SEŽEV
facility

JICOM, spol. s r. o.

Konsolidovaná výroční zpráva společnosti SEŽEV – REKO, a.s. za rok 2017/2018

železniční dopravní cesty, státní organizace, která ve smyslu směrnice 2001/14/ES Evropského parlamentu a Rady plní funkci manažera železniční infrastruktury.

Obchodní politika musí být schopna reagovat na bezprostřední vývoj na trhu, změny a požadavky a společně s výrobním úsekem pracovat na posilování konkurenceschopnosti firmy. Propojování úseků a činností firmy je nikdy nekončící proces a neustále je co zlepšovat především v oblasti komunikace sdílení informací,



jejich vyhodnocení a přenosu do obchodní a výrobní politiky firmy. Společnost SEŽEV-REKO, a.s. nesklouzne k nereseriózní cenové politice, opřené o nekvalitu prací, materiálu, či neplnění platné legislativy. Naší prioritou je odpovídající cenová úroveň, schopnost reagovat na potřeby a požadavky zákazníka, založenou na garantování kvality, dodržování lhůt realizace stavebních děl. Společnost SEŽEV-REKO, a.s. musí reagovat na situaci nízkých cenových relací v rámci údržbových prací a investičních



Konsolidovaná výroční zpráva společnosti SEŽEV – REKO, a.s. za rok 2017/2018

projektů, pokud bude pokračovat trend, nabízení staveb levněji, a ještě levněji, než jsou ceny obvyklé, možná pokryjí náklady firem, ale jistě nestačí na investice a rozvoj.

Dceřiná společnost JICOM, spol. s r.o. V hospodářském roce 2017/2018 realizovala velký počet drobných staveb, což znamenalo větší zátěž pro přípravu výroby i samostatnou montáž a organizaci práce. Do konce roku 2018 plánuje tyto stavby dokončit. V současné době začíná realizace velkých technologických staveb. Společnosti se podařilo udržet si stávající obchodní partnery, a mnohé další získat, z těch opravdu významných, např.. společnost E.ON, kde má v realizaci hned několik zajímavých staveb.

Dceřiná společnost SEŽEV facility s.r.o. se podařilo zvládnout růst přímých nákladů, zajistila nové zakázky a restrukturovala režijní úseky. Společnosti se podařilo naplnit rozpočet, jak v obratu, tak marži. Průběžně investuje do obnovy vozového parku a zlepšení podmínek pro zaměstnance.

Dceřiná společnost SEŽEV chráněná dílna s.r.o. naplňuje předpoklady v rámci vytváření podmínek pro zaměstnávání osob se zdravotním postižením. Počet pracovníků se zdravotním postižením, které se podařilo zapojit do úklidových a administrativních zakázek neustále roste. Základní cíl, tedy vytváření kvalitních podmínek pro zaměstnávání osob se zdravotním postižením se společností daří naplňovat.

Základním dlouhodobým cílem společnosti SEŽEV-REKO, a.s. je zdravá a stabilní ekonomika s jasným obchodním a provozním cílem. Odpovědné vyhodnocování podnikatelských rizik zajistí do budoucna zdravý organický růst společnosti, růst postavený na českém kapitálu bez zahraniční účasti.

Společnost a její zaměstnanci jsou hrdí na svou dnes již více jak pětadvacetiletou historii, jednoznačně vnímají výsledky své dosavadní práce jako silná závazek do budoucna, nejen směrem k obchodním partnerům, ale i zákazníkům a zaměstnancům firmy.



Konsolidovaná výroční zpráva společnosti SEŽEV – REKO, a.s. za rok 2017/2018

4. Slovo předsedy představenstva

Vážení akcionáři,

uplynulé účetní období 2017-2018 se neslo v duchu tolik očekávaného růstu stavebního trhu a tedy dostatku zakázek, včetně růstu cen a narovnání cenových relací materiálu a práce, realita ovšem očekávání nenaplnila.

Stavebnictví v české republice dosahovalo vrcholu růstu stavební produkce v letech 2007, 2008, do této doby trvale klesalo pět let za sebou, V roce 2017 a 2015 došlo k růstu cca 7,7 %, vlivem dočerpávání evropských dotací z prvního programového období OPD. V roce 2016 došlo opětovně k poklesu o téměř 6 %, v roce 2017 stavebnictví vzrostlo o 3,3 %, inženýrské stavitelství vykázalo ovšem propad 4,1%. V roce 2018 se očekával povolný růst, kdy stavitelství rostlo o cca 12,5%, ovšem inženýrské stavitelství pouze o 5,1 %.

Vzhledem k plánu investiční činnosti Státního fondu dopravní infrastruktury, kdy do oprav a údržby železniční infrastruktury jsou pro rok 2018 plánovány prostředky ve výši cca 15 mld. Kč, jsme očekávali růst podstatně vyšší.

Celkově jsme očekávali, že dojde k změně chování soutěžících, kdy si firmy konečně uvědomí, že není možné neustále snižovat nabídkovou cenu při trvalém nárůstu interních a externích nákladů. Je možné, že nárůst nabídkové ceny oproti předchozím obdobím zaskočí investora, je to však naprosto nezbytné z pohledu neustále se zvyšujících cen materiálu, mzdových a subdodavatelských nákladů.

Růst cen subdodávek je přirozeným důsledkem předchozího období, kdy ze stavebnictví odešlo významné procento pracovníků, kteří se již zpět do firem nevrátili. Stávající situace na trhu práce, je vlastně krizí realizačních kapacit, dělnické ruce na stavbách zkrátka chybí.

Významným prvkem ovlivňujícím naše podnikání je stávající praxe hodnocení nabídek, kdy většina poptávek je vypsána na nejnižší nabídkovou cenu. Pokud se investor nezajímá o kvalitu materiálu a technická řešení je to problém. Cestu vidím v nastavení kritérií, které umožní hodnotit kvalitu nabízeného řešení, hodnocení zkušeností a motivace realizačního týmu, hodnocení technického vybavení dodavatele, návrh a způsob minimalizace rizik v průběhu realizace a možnosti zlepšení, která dokáže dodavatel nabídnout. Hodnocení kvality nabídky a rizik spojených s dodavatelem považuji za reálnou cestu. Dodavatel by měl být schopen realizovat dílu minimálně z 50 % svými kapacitami.



Konsolidovaná výroční zpráva společnosti SEŽEV – REKO, a.s. za rok 2017/2018

Proč popisují statistiky a problematiku soutěží, výrobních kapacit, atd.? Je nezbytné si uvědomit z pohledu vyhodnocení činnosti společnosti v jakém prostředí vývoje stavebního trhu, cenové politiky, systému zadávání zakázek a aktuální situaci na trhu práce, pracujeme, plánujeme a činíme rozhodnutí.

Pokud bych mohl shrnout můj postoj několika slovy, tak je odpovědnost, profesionalita a čestnost. Z těchto hodnot vychází strategie společnosti, zodpovědná cenová politika. Profesionální a odborný přístup k realizaci stavebních prací. Čestnost s jakou se stavím k svým závazkům, kdy stavební práce realizované společností SEŽEV-REKO vždy měli žádanou kvalitu odpovídající našemu dobrému jménu.

S výsledky společnosti SEŽEV-REKO v uplynulém období jsem spokojen, stanovené cíle pro účetní období 2017/18 se podařilo naplnit. Mohu s klidným svědomím konstatovat, že jsme stále společností, kde se propojuje tradice a dobré jméno s ochotou investovat do nových postupů, technologií a lidí což je dle mého přesvědčení jediná cesta pro zajištění dlouhodobé budoucnosti.

Na závěr mi dovolu, poděkovat všem zaměstnancům za dobře odvedenou práci jak v rámci přípravy a realizace stavebních zakázek, tak i v administrativní činnosti, bez které se žádná firma rovněž neobejde. Děkuji za výbornou spolupráci v rámci řízení firmy kolegům z představenstva společnosti Ing. Marii Řihánkové a Ing. Josefu Synkovi. V neposlední řadě děkuji všem našim obchodním partnerům za spolupráci, a jejich přístup ke společným projektům.

Ing. Josef Rezek

Předseda představenstva

a

ředitel společnosti

5. Zpráva představenstva o podnikatelské činnosti společnosti a stavu jejího majetku

5.1. Obchodní politika

V roce 2017 a následně pololetí roku 2018 došlo v porovnání s předchozím obdobím k očekávanému oživení stavebního trhu, bohužel výrazněji se to projevilo v pozemním stavitelství, nikoliv v dopravním stavitelství. Nicméně oživení došlo spíše zásluhou nízké srovnávací základny předchozích let.



Dlouhodobou bolestí je stále soutěžení výhradně na „nejnižší cenu“, v zásadě jiná kritéria se téměř nehodnotí. V rámci dlouhodobé strategie veřejného investora ohledně nediskriminace subjektů na trhu, často soutěží za nízké ceny subjekty, které po obchodním úspěchu nejsou schopni dílo realizovat.



Konsolidovaná výroční zpráva společnosti SEŽEV – REKO, a.s. za rok 2017/2018

Veřejný zadavatel v rámci všech výběrových řízení hodnotí nabídky pouze podle nejnižší nabídkové ceny v 85 % soutěží (CEEC reserch).

Společnost SEŽEV-REKO, a.s., musela v obchodní politice učinit zásadní rozhodnutí, které vyplývá s dlouhodobé obchodní strategie, tedy podávat nabídky za reálné ceny. Konkurence schopnosti na trhu jsme schopni dosáhnout technickým řešením, kvalitou výrobních kapacit a řízením staveb.

Trvalým základem obchodní politiky naší společnosti je především „odpovědnost,“ kdy akciová společnost SEŽEV-REKO, a.s. jako hlavní zbraně používá seriózní cenovou politiku a vstřícnost k požadavkům zákazníka založenou na odpovědném garantování kvality.

5.2. Výroba

6.2.1 Provozní oblast - přehled stavebních zakázek

V provozní oblasti si stále držíme dlouhodobou tradici kvalitního řízení stavebních zakázek, propracovaný systém řízení kvality, odpovídající odbornost a profesionalitu vedoucích pracovníků. Tyto základní faktory naší kvality jsou důsledně



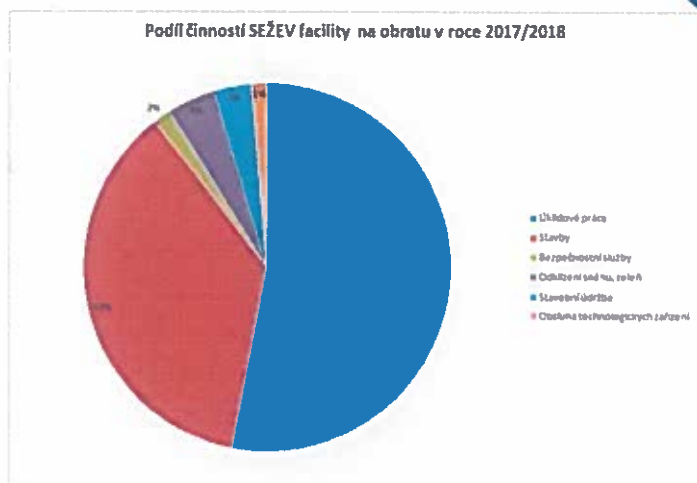
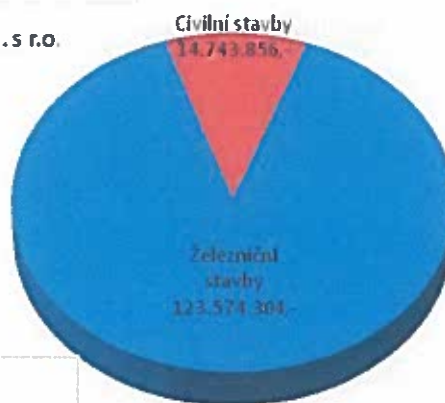
Konsolidovaná výroční zpráva společnosti SEŽEV – REKO, a.s.
za rok 2017/2018

sledovány na všech stavbách společnosti, průběžně dokumentovány a pravidelně vyhodnoceny.

Firemní krédo „**Držíme slovo**“ je základem našeho přístupu k investorovi, obchodnímu partnerovi, našim subdodavatelům. Všem aspektům v rámci přípravy smluv a jejich následnému plnění je věnována mimořádná péče. Po dohodě s investorem jsme připraveni reagovat i na zcela specifické požadavky.



JICOM, spol. s r.o.





Konsolidovaná výroční zpráva společnosti SEŽEV – REKO, a.s.
za rok 2017/2018

Rozvoj společnosti

5.2.1. Technický rozvoj

Hmotné investice byly v roce 2017/2018 soustředěny především do klíčových oborů společnosti:

Silniční technika	
Osobní vozidla	26 ks
Dodávkové vozidlo	21 ks
Autojeřáb	01 ks
Nákladní vozidlo kontejnerové	01 ks
Mini bagr BOBCAT E16	01 ks
Smykový bagr BOBCAT	01 ks
Vysokozdvížený vozík DESTA	02 ks
Drážní technika	
ROBEL PA 1 – 20 ES/AS	01 ks
MUV – 69.2	03 ks
MUV 90	01 ks
MUV79	01 ks
PV	11 ks
Dvoucestný bagr LIEBHERR	04 ks



SEŽEV
facility

JICOM, spol. s r. o.

Konsolidovaná výroční zpráva společnosti SEŽEV – REKO, a.s. za rok 2017/2018

5.3. Vývoj ekonomických výsledků

V hospodářském období 2017/2018 společnosti SEŽEV-REKO, a.s. SEŽEV facility, s.r.o., JICOM, spol. s r.o. splnily plán v oblasti výkonů, a plánovaného obrátu. Ovšem je nezbytné se trvale věnovat vývoji na trhu, sledovat vývoj cen materiálu a hledat cesta k efektivní realizaci prací v návaznosti na reálné nabídkové ceny. V sledovaném období společnost obchodní a provozní cíle splnila a dokázala uspět v celé řadě soutěží a tendrů. Společnosti se podařilo naplnit cíle v plánované marži.



Výsledky hospodaření, důraz na finanční stabilitu, včetně tvorby dostatečných finančních zdrojů pro budoucí rozvoj je základem pro dobré hodnocení finanční situace společností.

5.4. Organizace a řízení

Společnosti mají dlouhodobě stabilizovanou organizační strukturu, jejíž funkčnost se pravidelně vyhodnocuje v rámci QMS. Vedení společnosti věnuje trvale významnou pozornost nastaveným procesům a celkovému organizačnímu fungování společnosti, bedlivě sleduje a vyhodnocuje funkčnost, procesy, komunikační trasy, včetně zastupitelnosti jednotlivých pozic. V uplynulém roce se stávající organizační struktura projevila jako plně funkční a odpovídající potřebám společnosti, z tohoto důvodu nedošlo k žádným organizačním změnám.



5.5. Lidské zdroje

5.6. V personální oblasti v posledních letech se trvale projevuje nedostatek kvalifikovaných pracovníků, z tohoto důvodu je dlouhodobým úkolem společnosti získat, stabilizovat a dále rozvíjet výrobní kapacity společností. Současně stabilizovat a zkvalitňovat personální zajištění podpůrných procesů ve společnostech. Tyto úkoly



SEŽEV
facility

JICOM, spol. s r. o.

Konsolidovaná výroční zpráva společnosti SEŽEV – REKO, a.s. za rok 2017/2018

mají primární dopad do celkových personálních a režijních nákladů v návaznosti na kvalitu. Zásadním úkolem je trvalé sledování vyhodnocování vývoje úpravy legislativy a přípravy společnosti na její naplňování. Z tohoto důvodu kladou společnosti patřičný důraz na systém vzdělávání a školení. Společnost SEŽEV-REKO, a.s. v současné době získala potřebnou odbornost a oprávnění pro provádění školení, nejen interních, ale i externích zaměstnanců.

Předpokládáme další nábor zaměstnanců v profesích (traťový dělník, traťový dělník – jeřábník, řidič dvoucestných kolejových vozidel - řidič SHV, stavbyvedoucí – mistr pro dopravní stavby).



Smluvním poskytovatelem pracovně-lékařských služeb „PLS“ je společnost MediClinic a.s., Brno (dříve QUATTROMEDICA, spol. s r.o., Brno – s účinností od 1.7.2017 došlo ke sloučení společností MediClinic a.s.), kde zaměstnanci společnosti absolvují veškeré předepsané profesní pracovně-lékařské prohlídky. Pro zaměstnance jsou smluvně zajištěny pracovně-lékařské služby – PLS také v kraji Vysočina.



SEŽEV
facility

JICOM, spol. s r. o.

Konsolidovaná výroční zpráva společnosti SEŽEV – REKO, a.s.
za rok 2017/2018

5.7. IMS a certifikace

SEŽEV-REKO, a.s.

Jarví 898/50, 614 00 Brno - Maloměřice
Tel: 545 216 543 Fax: 545 216 542
E-mail: sezev@sezev-reko.cz
www.sezev-reko.cz



9001 14001 1800

1

CÍLE IMS (dle PLÁNU INVESTIC FISKÁLNÍHO ROKU)

Období: 1.7.2017 - 30.6.2018

Poř.č.	Cíl IMS, (cíl integrovaného systému managementu)	Termín	Odpovědnost
1.	AREÁLY – nemovitý majetek společnosti 1. Brno Přízeňnice – novostavba haly, adaptační úpravy poch 2. Brno Přízeňnice – pořízení pozemku od SŽDC Pořízení a stavební práce, adaptace pro ztvárnění zázemí pro uskladnění a údržbu mechanizace.	6/2018	Představenstvo
2.	Nákupy mechanizace, strojního příslušenství a stavebního vybavení, opravy 1. Vrtačky, momentové zatáčečky Robel, závěsy, ruční podbíječky, 2. PV + GO MV 79 3. Buňka staveništní – šatna – 2ks 4. Podvozky vz. 77/53 + mamatěj – 10 spr Zvýšení kvality práce, snížení hlučnosti a vibrací, zvýšení nabídky prováděných prací vlastními prostředky	6/2018	V MTZ
3.	Nákup strojního vybavení 1. LIEBHERR 922 CZ 2. Podbíjecí agregát 3. Měníč pražců Za účelem větší nabídky prací prováděných vlastními kapacitami.	6/2018	Představenstvo
4.	Nákup osobních a užitkových vozidel - 6 ks IVECO DAILY – 3 ks (časová obměna) WV CADDY – 1ks (časová obměna) Š Superb – 1ks Š Fabia – 1 ks Za účelem vyšší kvality práce, mobility zaměstnanců při dopravě zaměstnanců na pracoviště, zlepšení sociálních podmínek a bezpečnosti zaměstnanců	12/2017	Představenstvo

30.6.2017

V Brně dne

Ředitel organizace
Předseda představenstva

IČ: 46904859
DIČ: CZ46904859

Bankovní spojení: ČSOB
CZK: 60: 17064043/0300



SEŽEV
facility

JICOM, spol. s r. o.

Konsolidovaná výroční zpráva společnosti SEŽEV – REKO, a.s.
za rok 2017/2018

CERTLINE, s.r.o., Šalounova 627/3, 638 00 Brno - Lesná, Česká republika



Certifikační orgán CERTLINE, akreditovaný Českým institutem pro akreditaci, o.p.s.
pod číslem 3131 pro certifikaci systémů managementu, vydává na základě
kladného výsledku certifikačního posuzování

CERTIFIKÁT

č. EMS-494-2018

potvrzující zavedení a shodu systému environmentálního managementu

organizaci: **SEŽEV-REKO, a.s.**
Jarní 898/50, 614 00 Brno - Maloměřice
IČ: 469 04 859

Předmět certifikace systému environmentálního managementu:

kritéria auditu: **ČSN EN ISO 14001:2016**

činnosti: **Provádění staveb, jejich změn a odstraňování (1)**
Inženýrská činnost v investiční výstavbě (2)

rozsah zavedení: **sídlo: Jarní 898/50, 614 00 Brno – Maloměřice (1, 2)**
provoz MTZ: Vídeňská 298/135, 619 00 Brno – Přízřenice (1)

Počátek platnosti: 23. 2. 2018
Konec platnosti: 23. 2. 2021




Ing. Lubomír Kolek
ředitel certifikačního orgánu

Certifikát je vydán v souladu s licenčními podmínkami uvedenými ve smlouvě uzavřené s organizací.



SEŽEV
facility

JICOM, spol. s r. o.

Konsolidovaná výroční zpráva společnosti SEŽEV – REKO, a.s.
za rok 2017/2018

CERTLINE, s.r.o., Šalounova 627/3, 638 00 Brno - Lesná, Česká republika

  
S 3131 CERTLINE

Certifikační orgán CERTLINE, akreditovaný Českým Institutem pro akreditaci, o.p.s.
pod číslem 3131 pro certifikaci systémů managementu, vydává na základě
kladného výsledku certifikačního posuzování

CERTIFIKÁT

č. QMS-979-2018

potvrzující zavedení-a shodu systému managementu kvality

organizací: **SEŽEV-REKO, a.s.**
Jarní 898/50, 614 00 Brno - Maloměřice
IČ: 469 04 859

Předmět certifikace systému managementu kvality:

kritéria auditu: **ČSN EN ISO 9001:2016**

činnosti: **Provádění staveb, jejich změn a odstraňování (1)**
Inženýrská činnost v investiční výstavbě (2)

rozsah zavedení: **sídlo: Jarní 898/50, 614 00 Brno – Maloměřice (1, 2)**
provoz MTZ: Vídeňská 298/135, 619 00 Brno – Přízřenice (1)

Počátek platnosti: 23. 2. 2018
Konec platnosti: 23. 2. 2021

 
Ing. Lubomír Kolek
ředitel certifikačního orgánu

Certifikát je vydán v souladu s licenčními podmínkami uvedenými ve smlouvě uzavřené s organizací.



SEŽEV
facility

JICOM, spol. s r. o.

**Konsolidovaná výroční zpráva společnosti SEŽEV – REKO, a.s.
za rok 2017/2018**

CERTLINE, s.r.o., Šalounova 627/3, 638 00 Brno - Lesná, Česká republika



S 3131



CERTLINE

Certifikační orgán CERTLINE, akreditovaný Českým institutem pro akreditaci, o.p.s.
pod číslem 3131 pro certifikaci systémů managementu, vydává na základě
kladného výsledku certifikačního posuzování

CERTIFIKÁT

č. BOZP-247-2018

potvrzující zavedení a shodu systému managementu bezpečnosti a ochrany
zdraví při práci

organizaci: **SEŽEV-REKO, a.s.**
Jarní 898/50, 614 00 Brno - Maloměřice
IČ: 469 04 859

Předmět certifikace
systému managementu bezpečnosti a ochrany zdraví při práci:


kritéria auditu: **ČSN OHSAS 18001:2008**

činnosti: **Provádění staveb, jejich změn a odstraňování (1)**
Inženýrská činnost v investiční výstavbě (2)

rozsah zavedení: **sídlo: Jarní 898/50, 614 00 Brno – Maloměřice (1, 2)**
provoz MTZ: Videňská 298/135, 619 00 Brno – Přízřenice (1)

Počátek platnosti: **23. 2. 2018**
Konec platnosti: **23. 2. 2021**




Ing. Lubomír Kolek
ředitel certifikačního orgánu

Certifikát je vydán v souladu s licenčními podmínkami uvedenými ve smlouvě uzavřené s organizací.



SEŽEV
facility

JICOM, spol. s r. o.

Konsolidovaná výroční zpráva společnosti SEŽEV – REKO, a.s.
za rok 2017/2018





SEŽEV
facility

JICOM, spol. s r. o.

Konsolidovaná výroční zpráva společnosti SEŽEV – REKO, a.s.
za rok 2017/2018





Konsolidovaná výroční zpráva společnosti SEŽEV – REKO, a.s.
za rok 2017/2018



Konsolidovaná výroční zpráva společnosti SEŽEV – REKO, a.s.
za rok 2017/2018

5.8. Závěr

Účetní období 2017/18 můžeme hodnotit jako úspěšné, navázalo na dlouhodobě dobré ekonomické výsledky, kterých se podařilo dosáhnout i v době nutnosti změn a reakce na změny na stavebním trhu. Společnosti vzhledem k silné firemní kultuře, schopnosti jednotlivých úseků spolu plně spolupracovat a společně hledat řešení v oblasti obchodních výrobních a organizačních situací, jsou schopny se vypořádat s vývojem na trhu a úspěšně se pohybovat v neustále se zostřujícím konkurenčním prostředí.



Dlouhodobá a stabilní pozice společností odpovídá jejich postavení na trhu a vytváří předpoklad pro úspěšný hospodářský rok 2017/18. Významnou komparativní výhodou společností je zejména plně funkční organizační struktury a lidský potenciál s odpovídající profesní zkušeností a znalostí, který je v společnosti SEŽEV-REKO, a.s., SEŽEV facility, s.r.o., JICOM, spol. s r.o. soustředěn. Je zřejmé, že zvolená podnikatelská strategie je úspěšná a přináší jednoznačnou perspektivu rozvoje společnosti v následujících letech.



Konsolidovaná výroční zpráva společnosti SEŽEV – REKO, a.s.
za rok 2017/2018

6. Zpráva představenstva o vztazích mezi ovládanou a ovládající osobou

7.1 Ovládaná, ovládající osoba

V souladu s ustanoveními §§ 82 – 87 Zákon o obchodních korporacích - č. 90/2012 Sb., ze dne 25. 1. 2012 ve znění platné právní úpravy, předkládá představenstvo akciové společnosti SEŽEV REKO, a.s. zprávu o vztazích mezi ovládající a ovládanou osobou v roce 2014/2015. S ohledem na uspořádání a strukturu vlastnických vztahu vůči akciové společnosti SEŽEV REKO, a.s. a z toho vyplývajících podílů na hlasovacích právech je pro účely této zprávy:

- a) Ovládající osobou společnost SEŽEV REKO, a.s.
- b) Ovládanou osobou společnost JICOM, spol. s r.o.
- c) Ovládanou osobou společnost SEŽEV facility s.r.o.
- d) Ovládanou osobou společnost SEŽEV chráněná dílna s.r.o.





Konsolidovaná výroční zpráva společnosti SEŽEV – REKO, a.s. za rok 2017/2018

7.2 Smlouvy

V posledním účetním období 2017/2018 byly mezi ovládanou SEŽEV facility s.r.o. a ovládající osobou SEŽEV-REKO, a.s. smlouvy o sdružení:

Číslo objednávky	Předmět objednávky	Zadavatel	Cena
OBJ6170067	Kounicova elektromontáže	SEŽEV facility	26 039,00 Kč
OBJ 6170068	žst Jihlava vypracování realizační PD	SEŽEV facility	14 800,00 Kč
OBJ6170696	areál Kounicova hromosvod	SEŽEV facility	45 760,00 Kč
OBJ6170877	elektrické práce na fasádě v Modřicích	SEŽEV facility	31 804,00 Kč
OBJ61700992	výpravní budova Modřice hromosvod	SEŽEV facility	125 225,00 Kč
OBJ6170392	Oprava elektroinstalace administrativní budova Jihlava	SEŽEV facility	343 297,00 Kč
OBJ6170496	Adaptace sklepního prostoru Kounicova	SEŽEV facility	456 247,00 Kč
OBJ6170779	žst Blansko oprava elektroinstalace	SEŽEV facility	61 044,00 Kč
			1 104 216,00 Kč

Vyjma výše uvedených smluvních vztahů nebyly v posledním účetním období učiněny v zájmu ovládané či ovládající osoby žádné právní úkony a ze strany ovládané osoby nebyla přijata ani uskutečněna žádná opatření v zájmu nebo na popud ovládající osoby.

V uplynulém účetním období 2017/2018 nebyly mezi ovládanou JICOM spol. s r.o. a ovládající osobou SEŽEV-REKO, a.s. uzavřeny žádné smlouvy, či objednávky.

V uplynulém období byly uzavřeny objednávky mezi společnostmi SEŽEV facility s. r.o. a JICOM spol. s.r.o.:

Číslo smlouvy	Předmět smlouvy	Forma spolupráce	Zadavatel	Objem
2018-119-570-18018	SoD Olomouc hl n. ON - Oprava (sociální zázemí)	Sdružení SF/SR	SŽDC, s.o.	646 712,19
2018-104-570-18011	SoD Oprava areálového vodovodu žst. Jihlava	Sdružení SF/SR	SŽDC, s.o.	5 751 564,78
2018-50-530-17058	Odstranění čistič rampy v žst Olomouc-město	Sdružení SF/SR	SŽDC s.o., OŘ Olomouc	217 087,00 Kč

Průběžně během celého roku společnost JICOM, spol. s r.o. fakturuje na společnost SEŽEV-REKO, a.s. a na společnost SEŽEV facility s.r.o. elektromontážní práce formou subdodávek pro konečného odběratele.

Společnost SEŽEV-REKO, a.s. a společnost SEŽEV facility s.r.o. fakturovaly v průběhu účetního období na společnost JICOM, spol. s r.o. drobné stavební práce (200 tis. Kč, 10 tis. Kč) formou subdodávek pro konečného odběratele.

Fakturace probíhala v obvyklých cenách, s obvyklou dobou splatnosti.



Konsolidovaná výroční zpráva společnosti SEŽEV – REKO, a.s. za rok 2017/2018

Vyjma výše uvedených smluvních vztahů nebyly v posledním účetním období učiněny v zájmu ovládané či ovládající osoby žádné právní úkony a ze strany ovládané osoby nebyla přijata ani uskutečněna žádná opatření v zájmu nebo na popud ovládající osoby.

Ovládající osoba společnost SEŽEV-REKO, a.s. v zájmu opodstatněných zájmů, ochrany investic a naplňování podnikatelské strategie jako základní prostředek a způsob jednání s ovládanou osobou využívá své pozice v rámci nejvyššího orgánu ovládaných osob, tedy výkonu práva většinového člena valné hromady.

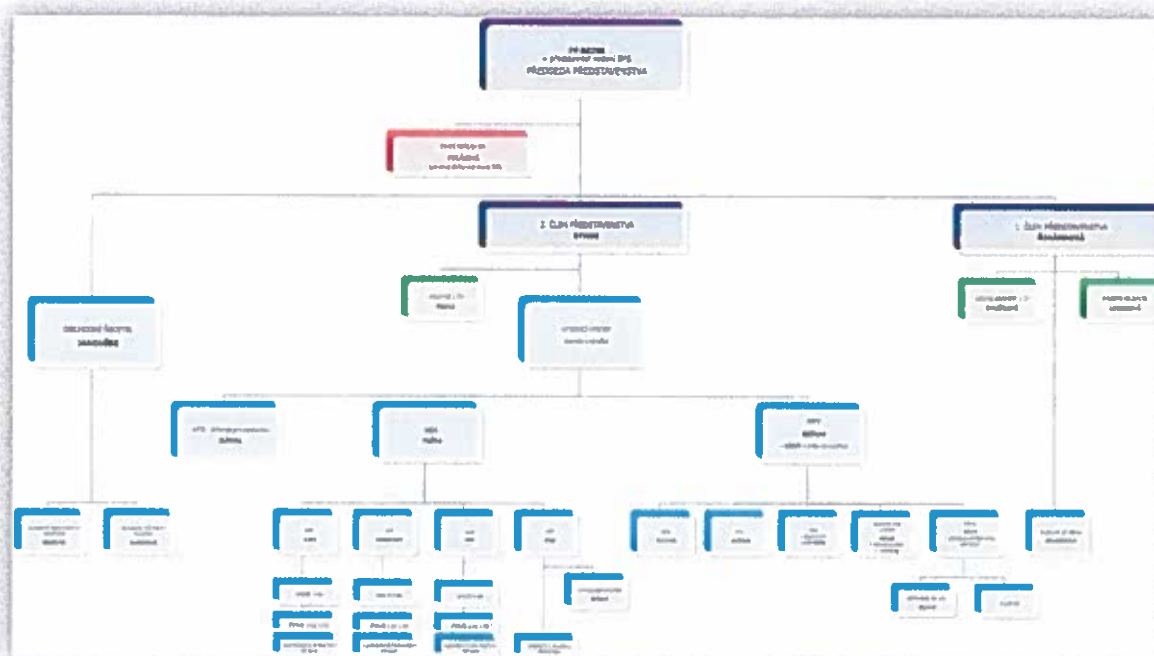
V uplynulém účetním období 2017/2018 nebyly mezi ovládanou SEŽEV chráněná dílna s. r.o. a ovládající osobou SEŽEV-REKO, a.s. uzavřeny žádné smluvní vztahy.

7.3 Závěr

Představenstvo akciové společnosti SEŽEV-REKO, a.s. konstatuje, že veškerá vzájemná plnění a protiplnění mezi ovládanou a ovládající osobou byla poskytována na základě existujících smluvních vztahů uvedených v části 7.2 Smlouvy této zprávy. Smlouvy mezi ovládanou a ovládající osobou vyplývají z charakteru podnikatelské činnosti subjektů a byly uzavřeny za obvyklých podmínek, na základě oboustranné výhodnosti a za dodržení zásad poctivého obchodního styku, přičemž ovládané osobě nevznikla z těchto smluv a vyplývajících vztahů žádná újma.

7. VEDENÍ SPOLEČNOSTI

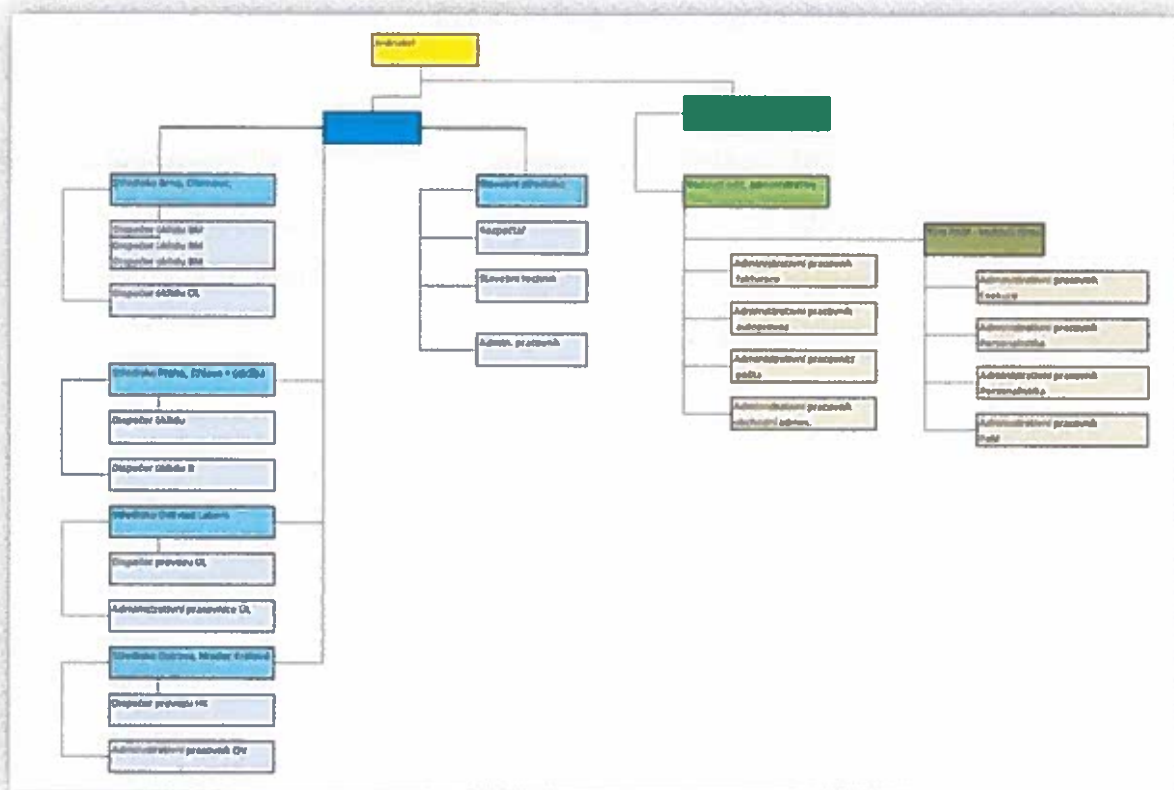
V roce 2017/2018 nedošlo k zásadní změně v organizačním uspořádání celé společnosti SEŽEV REKO, a.s., Centralizovány jsou všechny řídicí a podpůrné procesy a činnosti. Předseda představenstva přímo řídí Personalistiku, IMS, Výrobního ředitele, Obchodního ředitele a Ekonomiku.



Výrobní ředitel přímo řídí Vedoucího výroby, který řídí Manažera přípravy výroby a Manažera dopravních staveb. Obchodní ředitel řídí asistentku přípravy zakázky a koordinuje obchodní činnost firmy. V rámci zvýšení odbornosti firmy byla zřízena nová pozice Inženýra pro výstavbu, která byla obsazena Ing. Oldřichem Zlámalem.

Při řízení společnosti byl uplatňován Integrovaný systém řízení (ISŘ) založený na systémech řízení, kvality (QMS) dle ČSN EN ISO 9 001, enviromentu (EMS) dle ČSN EN ISO 14 001, bezpečnosti a ochrany zdraví při práci (MBP) dle ČSN OHSAS 18 001.

Konsolidovaná výroční zpráva společnosti SEŽEV – REKO, a.s.
za rok 2017/2018



V roce 2017/2018 nedošlo k zásadní změně v organizačním uspořádání celé společnosti SEŽEV facility, s.r.o.. Jednatel společnosti přímo řídí Provozního manažera a Obchodního ředitele. Provozní manažer řídí Facility manažery jednotlivých středisek, Brno, Ostrava, Hradec Králové, Praha a Ústí nad Labem.

Při řízení společnosti byl uplatňován Integrovaný systém řízení (ISR) založený na systémech řízení, kvality (QMS) dle ČSN EN ISO 9 001, enviromentu (EMS) dle ČSN EN ISO 14 001, bezpečnosti a ochrany zdraví při práci (MBP) dle ČSN OHSAS 18 001.



SEŽEV
facility

JICOM, spol. s r. o.

Konsolidovaná výroční zpráva společnosti SEŽEV – REKO, a.s.
za rok 2017/2018

8. Zpráva dozorčí rady

Výroční zpráva

dozorčí rady SEŽEV-REKO, a.s. za hospodářský rok trvající od 1.7.2017 do 30.6.2018. Dozorčí rada společnosti SEŽEV-REKO, a.s. se na svých jednáních pravidelně zabývá kontrolou výkonu činnosti společnosti a dohlíží na výkon činnosti představenstva. Při svém působení se řídí zásadami schválenými valnou hromadou.



DR rada přezkoumává řádnou účetní závěrku a návrh rozdělení zisku a předkládá svá vyjádření valné hromadě. Pravidelně na svých zasedáních dozorčí rada projednává informace o hospodářských výsledcích společnosti. O zasedáních dozorčí rady a přijímaných rozhodnutích a stanoviscích, dozorčí rada informuje představenstvo společnosti.

Dozorčí rada se schází minimálně třikrát do roka.

V Brně, dne 11.9.2018

JUDr. Jiří Švec

předseda dozorčí rady v.r.

Stránka 37 z 41



SEŽEV
facility

JICOM, spol. s r. o.

Konsolidovaná výroční zpráva společnosti SEŽEV – REKO, a.s.
za rok 2017/2018

Příloha č.1

**Zpráva nezávislého auditora
o ověření konsolidované roční účetní
závěrky
k datu 30. Června 2018**

ZPRÁVA NEZÁVISLÉHO AUDITORA

o ověření konsolidované účetní závěrky

k datu 30. 6. 2018

společnosti

SEŽEV - REKO, a.s.

Novak & Martin, spol. s r. o.

auditorské evidenční č. 223

se sídlem: B. Martinů 32, 602 00 Brno

IČO: 253 16 079

společnost zapsaná v obchodním rejstříku vedeném Krajským soudem v Brně, oddíl C,
vložka 25089

ZPRÁVA NEZÁVISLÉHO AUDITORA

Akcionářům společnosti SEŽEV-REKO, a.s.

Výrok auditora

Provedli jsme audit přiložené konsolidované účetní závěrky společnosti SEŽEV-REKO, a.s., identifikační číslo 46904859, se sídlem Jarní 898/50, Brno („Společnost“; spolu s ovládanými společnostmi dále „Skupina“) sestavené na základě českých účetních předpisů, která se skládá z konsolidované rozvahy k 30. červnu 2018, konsolidovaného výkazu zisku a ztráty za období od 1. 7. 2017 do 30. 6. 2018 a přílohy této konsolidované účetní závěrky, která obsahuje popis použitých podstatných účetních metod a další vysvětlující informace. Údaje o Skupině jsou uvedeny v bodě I. přílohy této konsolidované účetní závěrky.

Podle našeho názoru přiložená konsolidovaná účetní závěrka podává věrný a poctivý obraz aktiv a pasiv Skupiny k 30. červnu 2018 a nákladů, výnosů a výsledku jejího hospodaření za období od 1. 7. 2017 do 30. 6. 2018 v souladu s českými účetními předpisy.

Základ pro výrok

Audit jsme provedli v souladu se zákonem o auditorech a standardy Komory auditorů České republiky pro audit, kterými jsou mezinárodní standardy pro audit (ISA) případně doplněné a upravené souvisejícími aplikačními doložkami. Naše odpovědnost stanovená těmito předpisy je podrobněji popsána v oddílu Odpovědnost auditora za audit účetní závěrky. V souladu se zákonem o auditorech a Etickým kodexem přijatým Komorou auditorů České republiky jsme na Společnosti nezávislí a splnili jsme i další etické povinnosti vyplývající z uvedených předpisů. Domníváme se, že důkazní informace, které jsme shromáždili, poskytují dostatečný a vhodný základ pro vyjádření našeho výroku.

Ostatní informace

Ostatními informacemi jsou v souladu s § 2 písm. b) zákona o auditorech informace uvedené v konsolidované výroční zprávě mimo konsolidovanou účetní závěrku a naši zprávu auditora. Za ostatní informace odpovídá představenstvo společnosti.

Náš výrok ke konsolidované účetní závěrce se k ostatním informacím nevztahuje. Přesto je však součástí našich povinností souvisejících s auditem konsolidované účetní závěrky seznámení se s ostatními informacemi a posouzení, zda ostatní informace nejsou ve významném (materiálním) nesouladu s konsolidovanou účetní závěrkou či s našimi znalostmi o účetní jednotce a Skupině získanými během auditu konsolidované účetní závěrky nebo zda se jinak tyto informace nejeví jako významně (materiálně) nesprávné. Také posuzujeme, zda ostatní informace byly ve všech významných (materiálních) ohledech vypracovány v souladu s příslušnými právními předpisy. Tímto posouzením se rozumí, zda ostatní informace splňují požadavky právních předpisů na formální náležitosti a postup vypracování ostatních informací v kontextu významnosti (materiality), tj. zda případné nedodržení uvedených požadavků by bylo způsobilé ovlivnit úsudek činěný na základě ostatních informací.

Na základě provedených postupů, do míry, jež dokážeme posoudit, uvádíme, že

- ostatní informace, které popisují skutečnosti, jež jsou též předmětem zobrazení v konsolidované účetní závěrce, jsou ve všech významných (materiálních) ohledech v souladu s konsolidovanou účetní závěrkou a
- ostatní informace byly vypracovány v souladu s právními předpisy.

Dále jsme povinni uvést, zda na základě poznatků a povědomí o Skupině, k nimž jsme dospěli při provádění auditu, ostatní informace neobsahují významné (materiální) věcné nesprávnosti.

V rámci uvedených postupů jsme v obdržení ostatních informacích žádné významné (materiální) věcné nesprávnosti nezjistili.

Odpovědnost představenstva Společnosti za konsolidovanou účetní závěrku

Představenstvo Společnosti odpovídá za sestavení konsolidované účetní závěrky podávající věrný a poctivý obraz v souladu s českými účetními předpisy, a za takový vnitřní kontrolní systém, který považuje za nezbytný pro sestavení konsolidované účetní závěrky tak, aby neobsahovala významné (materiální) nesprávnosti způsobené podvodem nebo chybou.

Při sestavování konsolidované účetní závěrky je představenstvo Společnosti povinno posoudit, zda je Skupina schopna nepřetržitě trvat, a pokud je to relevantní, popsat v příloze konsolidované účetní závěrky záležitosti týkající se jejího nepřetržitého trvání a použití předpokladu nepřetržitého trvání při sestavení konsolidované účetní závěrky, s výjimkou případů, kdy představenstvo plánuje zrušení Společnosti nebo ukončení její činnosti, resp. kdy nemá jinou reálnou možnost než tak učinit.

Odpovědnost auditora za audit konsolidované účetní závěrky

Naším cílem je získat přiměřenou jistotu, že konsolidovaná účetní závěrka jako celek neobsahuje významnou (materiální) nesprávnost způsobenou podvodem nebo chybou a vydat zprávu auditora obsahující náš výrok. Přiměřená míra jistoty je velká míra jistoty, nicméně není zárukou, že audit provedený v souladu s výše uvedenými předpisy ve všech případech v konsolidované účetní závěrce odhalí případnou existující významnou (materiální) nesprávnost. Nesprávnosti mohou vznikat v důsledku podvodů nebo chyb a považují se za významné (materiální), pokud lze reálně předpokládat, že by jednotlivě nebo v souhrnu mohly ovlivnit ekonomická rozhodnutí, která uživatelé konsolidované účetní závěrky na jejím základě přijmou.

Při provádění auditu v souladu s výše uvedenými předpisy je naší povinností uplatňovat během celého auditu odborný úsudek a zachovávat profesní skepticismus. Dále je naší povinností:

- Identifikovat a vyhodnotit rizika významné (materiální) nesprávnosti konsolidované účetní závěrky způsobené podvodem nebo chybou, navrhnout a provést auditorské postupy reagující na tato rizika a získat dostatečné a vhodné důkazní informace, abychom na jejich základě mohli vyjádřit výrok. Riziko, že neodhalíme významnou (materiální) nesprávnost, k níž došlo v důsledku podvodu, je větší než riziko neodhalení významné (materiální) nesprávnosti způsobené chybou, protože součástí podvodu mohou být tajné dohody, falšování, úmyslná opomenutí, nepravdivá prohlášení nebo obcházení vnitřních kontrol.
- Seznámit se s vnitřním kontrolním systémem Skupiny relevantním pro audit v takovém rozsahu, abychom mohli navrhnout auditorské postupy vhodné s ohledem na dané okolnosti, nikoli abychom mohli vyjádřit názor na účinnost vnitřního kontrolního systému.
- Posoudit vhodnost použitých účetních pravidel, přiměřenost provedených účetních odhadů a informace, které v této souvislosti představenstvo Společnosti uvedlo v příloze konsolidované účetní závěrky.

- Posoudit vhodnost použití předpokladu nepřetržitého trvání při sestavení konsolidované účetní závěrky představenstvem, a to, zda s ohledem na shromážděné důkazní informace existuje významná (materiální) nejistota vyplývající z událostí nebo podmínek, které mohou významně zpochybnit schopnost Skupiny nepřetržitě trvat. Jestliže dojdeme k závěru, že taková významná (materiální) nejistota existuje, je naší povinností upozornit v naší zprávě na informace uvedené v této souvislosti v příloze konsolidované účetní závěrky, a pokud tyto informace nejsou dostatečné, vyjádřit modifikovaný výrok. Naše závěry týkající se schopnosti Skupiny nepřetržitě trvat vycházejí z důkazních informací, které jsme získali do data naší zprávy. Nicméně budoucí události nebo podmínky mohou vést k tomu, že Skupina ztratí schopnost nepřetržitě trvat.
- Vyhodnotit celkovou prezentaci, členění a obsah konsolidované účetní závěrky, včetně přílohy, a dále to, zda konsolidovaná účetní závěrka zobrazuje podkladové transakce a události způsobem, který vede k věrnému zobrazení.
- Získat dostatečné a vhodné důkazní informace o finančních údajích účetních jednotek zahrnutých do Skupiny a o její podnikatelské činnosti, aby bylo možné vyjádřit výrok ke konsolidované účetní závěrce. Zodpovídáme za řízení auditu Skupiny, dohled nad ním a za jeho provedení. Výrok auditora ke konsolidované účetní závěrce je naší výhradní odpovědností.

Naší povinností je informovat představenstvo a dozorčí radu mimo jiné o plánovaném rozsahu a načasování auditu a o významných zjištěních, která jsme v jeho průběhu učinili, včetně zjištěných významných nedostatků ve vnitřním kontrolním systému.



Novak & Martin, spol. s r.o.
evidenční č. 223

Ing. Martin Novák
statutární auditor
evidenční č. 1323

V Brně dne 7. listopadu 2018



SEŽEV
facility

JICOM, spol. s r. o.

Konsolidovaná výroční zpráva společnosti SEŽEV – REKO, a.s.
za rok 2017/2018

Příloha č. 2

Konsolidovaná roční účetní závěrka k 30.6.2018

KONSOLIDOVANÁ ROZVAHA
SEŽEV-REKO, a.s.
k datu 30. 6. 2018

(v celých tisících Kč)		30.06.2018 Netto	30.06.2017 Netto
	AKTIVA CELKEM	418 230	371 929
A.	Pohledávky za upsaný základní kapitál		
B.	Dlouhodobý majetek	75 691	69 578
B.I.	Dlouhodobý nehmotný majetek	26	68
B.II.	Dlouhodobý hmotný majetek	76 532	71 444
B.II.1.	<i>Pozemky a stavby</i>	23 379	19 676
B.II.2.	<i>Hmotné movité věci a jejich soubory</i>	52 626	51 160
B.III.	Dlouhodobý finanční majetek	200	200
B.IV.	Záporný konsolidační rozdíl	-1 067	-2 134
C.	Oběžná aktiva	341 299	301 771
C.I.	Zásoby	68 589	40 561
C.I.1.	<i>Materiál</i>	30 429	31 905
C.I.2.	<i>Nedokončená výroba</i>	38 160	8 656
C.II.	Pohledávky	174 333	139 278
C.II.1.	Dlouhodobé pohledávky (pozastávky)	38 265	28 865
C.II.2.	Krátkodobé pohledávky	136 068	110 413
C.IV.	Peněžní prostředky	98 377	121 932
D.	Časové rozlišení aktiv	1 240	580

(v celých tisících Kč)		30.06.2018 Netto	30.06.2017 Netto
	PASIVA CELKEM	418 230	371 929
A.	Vlastní kapitál	298 535	273 388
A.I.	Základní kapitál	10 000	10 000
A.II.	Kapitálové fondy	0	0
A.III.	Fondy ze zisku	2 494	2 599
A.IV.	Konsolidovaný výsledek hospodaření minulých let	251 639	218 360
A.V.	Výsledek hospodaření běžného účetního období bez menšinových podílů	34 402	42 429
B.+C.	Cizí zdroje	109 813	90 595
B.	Rezervy	3 000	3 000
C.	Závazky	106 813	87 595
C.I.	Dlouhodobé závazky (pozastávky)	2 859	2 859
C.II.	Krátkodobé závazky	103 954	84 736
C.II.2.	<i>Závazky k úvěrovým institucím</i>	10 000	2 000
C.II.4.	<i>Závazky z obchodních vztahů a krátkodobé přijaté zálohy</i>	80 246	69 789
C.II.8.	<i>Závazky ostatní</i>	13 708	12 947
D.	Časové rozlišení	39	13
E.	Menšinový vlastní kapitál	9 843	7 933

KONSOLIDOVANÝ VÝKAZ ZISKU A ZTRÁTY
SEŽEV-REKO, a.s.
k datu 30. 6. 2018

(v celých tisících Kč)		30.06.2018	30.06.2017
I.	Tržby z prodeje výrobků a služeb	679 550	628 768
II.	Tržby za prodej zboží	0	0
A.	Výkonová spotřeba	521 167	458 697
A.1.	Náklady vynaložené na prodané zboží	0	0
A.2.	Spotřeba materiálu a energie	133 950	125 299
A.3.	Služby	387 217	333 398
B.	Změna stavu zásob vlastní činnosti	-29 504	2 200
D.	Osobní náklady	125 142	102 136
E.	Úprava hodnot v provozní oblasti	12 187	14 610
E.1.	Úpravy hodnot dlouhodobého nehmotného a hmotného majetku	23 574	18 564
	Zúčtování záporného konsolidačního rozdílu	-1 067	-1 067
E.2.	Úpravy hodnot zásob	0	-2 000
E.3.	Úpravy hodnot pohledávek	-10 320	-887
III.	Ostatní provozní výnosy	15 979	17 774
III.1.	Tržby z prodaného dlouhodobého majetku	6 978	11 307
III.3.	Jiné provozní výnosy	2 150	4 110
F.	Ostatní provozní náklady	21 651	15 874
F.1.	Zůstatková cena prodaného dlouhodobého majetku	6 388	4 842
F.3.	Daně a poplatky	536	654
F.4.	Rezervy v provozní oblasti	0	0
F.5.	Jiné provozní náklady	9 925	6 330
*	Konsolidovaný provozní výsledek hospodaření	44 886	53 025
IV.	Výnosy z dlouhodobého finančního majetku-podíly	0	0
G.	Náklady vynaložené na prodané podíly	0	0
VI.	Výnosové úroky	0	15
J.	Nákladové úroky	32	13
VII.	Ostatní finanční výnosy	444	37
K.	Ostatní finanční náklady	604	1 245
*	Konsolidovaný finanční výsledek hospodaření	-192	-1 206
**	Konsolidovaný výsledek hospodaření před zdaněním	44 694	51 819
L.	Daň z příjmů	8 382	9 289
***	Konsolidovaný výsledek hospodaření po zdanění	36 312	42 530
M.	Převod podílu na výsledku hospodaření společníkům		
***	Výsledek hosp. účetního období včetně menšinových podílů	36 312	42 530
	z toho: Menšinový výsledek hospodaření běžného účetního období	1 910	101
****	Konsolidovaný výsledek hospodaření za účetní období	34 402	42 429

Sestaveno dne: 31. října 2018

Podpis statutárního orgánu

Ing. Josef Rezek
předseda představenstva

Ing. Marie Řihánková
člen představenstva



SEŽEV
facility

JICOM, spol. s r. o.

Konsolidovaná výroční zpráva společnosti SEŽEV – REKO, a.s.
za rok 2017/2018

Příloha č. 3

**Příloha ke konsolidované roční účetní
závěrce k 30.6.2018**

Příloha ke konsolidované účetní závěrce k datu 30. 6. 2018

1. Popis společnosti a vymezení konsolidačního celku

SEŽEV-REKO, a.s. (dále jen „mateřská společnost“ nebo „konsolidující společnost“) je akciová společnost, která vznikla dne 14. 7. 1992 a sídlí v Brně, Jarní 898/50, Česká republika. Hlavním předmětem její činnosti je oprava a rekonstrukce železnice.

Osoby podílející se 20 a více procent na základním kapitálu:

Ing. Josef Rezek – 50%

Ing. Vojtěch Kocourek – 50%

Členové statutárních a dozorčích orgánů k 30. červnu 2018

Jméno	Funkce
Ing. Josef Rezek	Předseda představenstva
Ing. Marie Řihánková	Člen představenstva
Ing. Josef Synek	Člen představenstva
JUDr. Jiří Švec	Předseda dozorčí rady
Jan Rezek	Člen dozorčí rady
Miroslav Válek	Člen dozorčí rady

Konsolidační celek (dále jen „celek“, „skupina“) tvoří konsolidující společnost, společnost JICOM, spol. s r.o. a společnost SEŽEV facility s.r.o.

Hlavní činnost skupiny:

Oprava a rekonstrukce železnice

Montáž, opravy, revize a zkoušky elektrických zařízení

Správa a údržba budov

Konsolidující společnost nemá uzavřené žádné ovládací smlouvy.

Konsolidující společnost má 100% podíl na společnosti JICOM, spol. s r.o.

Konsolidující společnost má 68% podíl na společnosti SEŽEV facility s.r.o.

Konsolidace byla poprvé prováděna k datu 30. 6. 2015.

2. Základní východiska pro vypracování konsolidované účetní závěrky

a) Obecné zásady

Účetní závěrky konsolidující společnosti a ovládaných společností vstupujících do konsolidačního celku byly připraveny podle zákona o účetnictví a podle Českých účetních standardů ve znění platném k 30. 6. 2018.

Konsolidovaná účetní závěrka byla zpracována v souladu s vyhláškou č. 500/2002 Sb., kterou se provádějí některá ustanovení zákona č. 563/1991 Sb., o účetnictví. Jejím cílem je podávat věrný a poctivý obraz předmětu účetnictví a finanční situace konsolidačního celku.

Pro zpracování konsolidované účetní závěrky byla použita metoda plné konsolidace s vyčíslením podílu menšinových držitelů cenných papírů.

Principy oceňování u společností vstupujících do konsolidačního celku jsou stejné, nebyly tedy prováděny žádné úpravy ani přetřídění jednotlivých položek účetních závěrek společností vstupujících do konsolidace.

Účetnictví jednotlivých společností respektuje obecné účetní zásady, především zásadu oceňování majetku historickými cenami, zásadu účtování ve věcné a časové souvislosti, zásadu opatrnosti a předpoklad nepřetržitého trvání účetní jednoty.

Odpisové plány stanovené ovládanou a řízenou společností a z nich vyplývající odpisy dlouhodobého hmotného a nehmotného majetku nebyly pro potřeby sestavení konsolidované účetní závěrky upraveny, neboť konsolidující celek uplatňuje konzistentní odpisovou politiku. Vzájemné výnosy, náklady, pohledávky a závazky k / vůči společnostem zahrnutým do konsolidačního celku se vzájemně vylučují.

Ovládané (dceřiné) společnosti nevyplatili ovládající (mateřské) společnosti žádné podíly na zisku.

Číselné údaje jsou uvedeny v tis. Kč.

b) Přehled společností skupiny s větším než 20% podílem na základním kapitálu

Společnost	Přepočtený podíl	Součást konsol. celku	Začlenění	Poznámka
SEŽEV-REKO, a.s.	x	ano	30.6.2015	
JICOM, spol. s r.o.	100 %	ano	30.6.2015	
SEŽEV facility s.r.o.	68 %	ano	30.6.2016	
SEŽEV chráněná dílna s.r.o.	100 %	ne	-	Účetní závěrka k 31.12.2017 Minimální činnost

Údaje ve sloupcích „přepočtený podíl“ představují celkový majetkový podíl, kterým mateřská společnost ovládá jednotlivé dceřiné společnosti.

Podíl na společnosti JICOM, spol. s r.o. ve výši 51% byl pořízen mateřskou společností v roce 2006, k navýšení podílu na 100% došlo v roce 2009.

Společnost SEŽEV facility s.r.o. byla založena v roce 2010. Podíl mateřské společnosti již v okamžiku založení činil 68%. Společnost vstoupila poprvé do konsolidace k datu 30. 6. 2016.

Společnost SEŽEV chráněná dílna s.r.o. byla zapsána do OR dne 20. 5. 2016. Podíl mateřské společnosti již v okamžiku založení činil 100%. Společnost měla účetní závěrku k datu 31. 12. 2017. V roce 2017, 2016 byla její činnost minimální, z tohoto důvodu nebyla do konsolidace začleněna.

Společnost SEŽEV – REKO, a.s. zpracovala konsolidovanou účetní závěrku poprvé k datu 30. 6. 2015.

c) Struktura konsolidační skupiny k 30. 6. 2018

Obchodní jméno	SEŽEV-REKO, a.s.	JICOM, spol. s r.o.	SEŽEV facility s.r.o.
Sídlo společnosti	Jarní 898/50, Brno	Jarní 898/50, Brno	Videňská 298/135, Brno
Podíl	x	100 %	68 %
Základní kapitál	10 000	2 000	2 000
Vlastní kapitál	231 460	56 086	30 759
Zisk běžného roku	20 244	9 032	5 969
HV minulých let	199 216	44 775	22 474
Aktiva celkem	301 454	80 571	47 007
Metoda konsolidace		plná	plná

3. Obecné účetní zásady

a) Účetní metody, obecné zásady

Způsoby ocenění, které skupina používá při sestavení účetní závěrky k 30. 6. 2018 jsou následující:

Účetní závěrka je sestavena v souladu s účetními předpisy platnými v České republice.

Účetní závěrka je sestavena v historických cenách.

Účetním obdobím je hospodářský rok, trvající od 1. 7. do 30. 6.

Proti minulému období nebyly provedeny změny metod oceňování majetku a závazků.
K 30. 6. 2018 byla provedena dokladová inventura všech účtů rozvahy a fyzická inventura majetku, zásob materiálu a peněžních prostředků v pokladně.

b) Dlouhodobý nehmotný majetek

Dlouhodobý nehmotný majetek se oceňuje v pořizovacích cenách, které obsahují cenu pořízení a náklady s pořízením související.

Společnost nevytváří nehmotný majetek vlastní činností.

Nehmotný majetek, jehož doba použitelnosti je delší než 1 rok a pořizovací cena je větší než 60 000 Kč, je považován za dlouhodobý nehmotný majetek.

Účetní odpisy: firma používá lineární odpisy dle odpisového plánu sestaveného na základě jeho předpokládané životnosti.

Daňové odpisy: jsou shodné s účetními odpisy.

Nehmotný majetek do pořizovací ceny 60 000,- Kč za položku je účtován při pořízení přímo do nákladů a vede se o něm mimoúčetní evidence.

c) Dlouhodobý hmotný majetek

Dlouhodobý hmotný majetek se oceňuje v pořizovacích cenách, které zahrnují cenu, za kterou byl majetek pořízen a náklady s jeho pořízením související.

Hmotný majetek, jehož doba použitelnosti je delší než 1 rok a pořizovací cena je větší než 3 000,- Kč, je považován za dlouhodobý hmotný majetek.

Hmotný majetek s pořizovací cenou od 3 000,- Kč do 40 000,- Kč je účetně odpisován 50% v roce pořízení a 50% v následujícím roce.

Daňové odpisy: jsou shodné s účetními odpisy.

Hmotný majetek s pořizovací cenou větší než 40 000,- Kč je odepisován dle odpisového plánu sestaveného na základě jeho předpokládané životnosti.

Daňové odpisy: rovnoměrné i zrychlené odpisy dle zákona č. 586/1992 Sb. o daních z příjmů.

Hmotný majetek s pořizovací cenou do 3 000,- Kč je považován za zásoby a účtován do nákladů při spotřebě.

d) Dlouhodobý finanční majetek

Dceřiná společnost:	Podíl na společnosti	Vlastní kapitál	Hospodářský výsledek	Příjem z dividend
JICOM, spol. s r.o.	100 %	56 086	9 032	-
SEŽEV facility s.r.o.	68 %	30 759	5 969	-
SEŽEV chráněná dílna s.r.o.	100 %	787	40	-

Účetním obdobím společností JICOM, spol. s r.o. a SEŽEV facility s.r.o. je hospodářský rok, od 1. 7. do 30. 6. Údaje v tabulce jsou uvedeny k datu 30. 6. 2018.

Společnost SEŽEV chráněná dílna s.r.o. byla zapsána do OR dne 20. 5. 2016, účetním obdobím je kalendářní rok. Údaje v tabulce jsou uvedeny k datu 31. 12. 2017.

Podíly jsou oceněny pořizovacími cenami, které zahrnují cenu pořízení a přímé náklady s pořízením související.

Ovládací smlouva nebyla uzavřena.

e) Konsolidační rozdíl

Konsolidační rozdíl se stanoví jako rozdíl mezi pořizovací cenou podílů konsolidované účetní jednotky a jejich oceněním podle podílové účasti konsolidující účetní jednotky na výši vlastního kapitálu vyjádřené reálnou hodnotou, která vyplývá jako rozdíl reálných hodnot aktiv a reálných hodnot cizího kapitálu ke dni akvizice nebo ke dni dalšího zvýšení účasti. Úprava ocenění na reálné hodnoty aktiv a závazků ke dni akvizice se provádí v souvislosti se stanovením konsolidačního rozdílu pouze v případě, kdy se významně odlišuje ocenění aktiv a závazků v účetnictví ovládané osoby od jejich reálné hodnoty.

Kladné i záporné konsolidační rozdíly jsou odepisovány rovnoměrně po dobu 5 let. Konsolidační rozdíly do výše 1 000 tis. Kč jsou v roce vzniku účtovány v plné výši do nákladů, resp. do výnosů.

f) Zásoby

Nakupované zásoby jsou oceňovány pořizovací cenou. Do pořizovací ceny nakupovaných zásob je zahrnuto dopravné, příp. clo. Pro veškeré úbytky koupených zásob užívá společnost metodu FIFO.

Společnost nevytváří zásoby vlastní činností.

O nedokončené výrobě společnost účtuje v souvislosti s rozpracovaností stavebních zakázek.

g) Pohledávky

Pohledávky jsou vykázány v nominální hodnotě snížené o opravnou položku k pochybným pohledávkám.

Výše hodnoty opravných položek je stanovena dle vnitřní směrnice upravující tvorbu opravné položky na základě věkové struktury pohledávek s přihlédnutím k riziku, formě a míře zajištění jednotlivých pohledávek.

h) Devizové operace

Majetek a závazky pořízené v cizí měně jsou přepočítány na Kč denním kurzem. K datu účetní závěrky jsou přepočítány kurzem ČNB platným k 30. 6. 2018.

i) Finanční leasing

Leasing je účtován v souladu s českými účetními předpisy.

Akontace je účtována na účet 381 – Náklady příštích období a rozpouštěna rovnoměrně po celou dobu leasingu.

Majetek, získaný formou finančního leasingu je po skončení leasingu zaúčtován do dlouhodobého hmotného majetku (Pořizovací cena majetku bez leasingového navýšení je zaúčtována na účet 022 – Hmotné movité věci souvztažně proti účtu 082 – Oprávky k hmotným movitým věcem).

Společnosti nemají k 30. 6. 2018 žádné závazky z leasingu.

j) Vlastní kapitál

Základní kapitál konsolidující společnosti se vykazuje ve výši zapsané v obchodním rejstříku. Případné zvýšení nebo snížení základního kapitálu na základě rozhodnutí valné hromady, které nebylo ke dni účetní závěrky zapsáno, se vykazuje jako změna základního kapitálu.

Podle obchodního zákoníku společnosti skupiny vytvářely rezervní fond ze zisku.

k) Rezervy

Skupina vytváří zákonné rezervy ve smyslu zákona o rezervách. Ostatní rezervy vytváří na roční odměny zaměstnanců a dále na ztráty a rizika v případech, kdy lze s vysokou mírou pravděpodobnosti stanovit titul, výši a termín plnění při dodržené věcné a časové souvislosti.

l) Cizí zdroje

Dlouhodobé i krátkodobé závazky se vykazují ve jmenovitých hodnotách.

Dlouhodobé a krátkodobé úvěry se vykazují ve jmenovité hodnotě. Za krátkodobý úvěr se považuje i část dlouhodobých úvěrů, která je splatná do jednoho roku od rozvahového dne.

m) Daň z příjmů

Náklad na daň z příjmů se počítá samostatně za jednotlivé společnosti skupiny za pomoci platné daňové sazby z účetního zisku zvýšeného nebo sníženého o trvale nebo dočasně daňově neuznatelné náklady a nezdaňované výnosy (např. tvorba a zúčtování rezerv a opravných položek, náklady na reprezentaci, rozdíl mezi účetními a daňovými odpisy atd.). Náklad na daň z příjmů v konsolidovaném výkazu zisku a ztráty je součtem nákladů na daň z příjmů za konsolidující společnost a ostatní společnosti konsolidující skupiny.

n) Odložená daň

Odložená daň se vykazuje u všech dočasných rozdílů mezi zůstatkovou hodnotou aktiva nebo pasiva v rozvaze a jejich daňovou hodnotou.

Z důvodu opatrnosti společnosti o odložené daňové pohledávce neúčtují.

o) Účtování nákladů a výnosů

Výnosy a náklady se účtují časově rozlišené, tj. do období, s nímž věcně i časově souvisejí. Skupina účtuje na vrub nákladů tvorbu rezerv a opravných položek na krytí všech rizik, ztrát a znehodnocení, které jsou ke dni sestavení účetní závěrky známy.

4. Doplňující informace k rozvaze a výkazu zisků a ztráty

a) Nově pořízený dlouhodobý majetek

Název	Pořizovací cena v tis. Kč
Software	-
Stroje, přístroje a zařízení	14 539
Automobily osobní a nákladní	8 473
Kancelářské stroje a přístroje	175
Drobný hmotný majetek	1 563
Pozemky	4 216

Společnosti nemají žádný majetek neuvedený v rozvaze a nevykázaný v účetnictví.

Společnost JICOM, spol. s r.o. v průběhu účetního období dále pořídila systém FARCOM a počítače a osobní automobily na vybavení nového střediska Ostrava, v celkové výši 6 349 tis. Kč. V červnu 2018 byl systém FARCOM včetně veškerého nově pořízeného majetku prodán. Činnost střediska Ostrava tím byla ukončena.

b) Dlouhodobý finanční majetek

K 30. 6. 2018 má skupina podíl v nekonsolidované dceřiné společnosti SEŽEV chráněná dílna s.r.o. ve výši 200 tis. Kč.

Podíl je oceněn pořizovací cenou, které zahrnuje cenu pořízení a přímé náklady s pořízením související.

Ovládací smlouva nebyla uzavřena.

Společnost SEŽEV chráněná dílna s.r.o. byla zapsána do OR dne 20. 5. 2016 a vykazuje výsledky k 31. 12. 2017.

c) Zásoby

Ocenění nepotřebných, zastaralých a pomalu obrátkových zásob se snižuje na prodejní cenu prostřednictvím účtu opravných položek. K 30. 6. 2018 nebyla tvořena žádná opravná položka k zásobám materiálů na skladě.

d) Pohledávky

Struktura pohledávek k 30. 6. 2018, netto

Dlouhodobé pohledávky 38 265 tis. Kč

Jedná se o pozastávky (zádržné) ze stavební činnosti se splatností více jak 1 rok a méně jak 5 let.

Krátkodobé pohledávky 136 068

Z toho: Pohledávky z obchodních vztahů 119 732

Stát - daňové pohledávky 14 869

Krátkodobé poskytnuté zálohy 1 095

Dohadné účty aktivní 38

Jiné pohledávky 334

K 30. 6. 2018 pohledávky po lhůtě splatnosti více jak 180 dní činily: 0 tis. Kč.

Na nesplacené krátkodobé pohledávky nebyly k 30. 6. 2018 vytvořeny žádné opravné položky.

Žádná společnost v konsolidačním celku nevykazuje pohledávky k jiným podnikům konsolidačního celku s dobou splatnosti delší než 1 rok.

Skupina eviduje k 30. 6. 2018 daňové pohledávky ve výši 14 869 tis. Kč.

Z toho činí:

- 11 327 tis. Kč, pohledávky z titulu DPH za měsíc květen a červen 2018. Tyto pohledávky byly finančním úřadem zaplacený.
- 3 392 tis. Kč, přeplatek na dani z příjmu právnických osob vykázaný v daňových přiznáních sestavených k 30. 6. 2018. O vrácení tohoto přeplatku bude požádáno v zákonném termínu.
- 150 tis. Kč, zaplacené zálohy na silniční daň.

e) Konsolidační rozdíl

Společnost SEŽEV – REKO, a.s. zpracovala konsolidovanou účetní závěrku poprvé k datu 30. 6. 2015.

Podíl na společnosti JICOM, spol. s r.o. ve výši 51% byl pořízen mateřskou společností v roce 2006, k navýšení podílu na 100% došlo v roce 2009.

Záporný konsolidační rozdíl byl vyčíslen ve výši 5 335 tis. Kč, je odepisován rovnoměrně po dobu 5 let, roční odpis činí 1 067 tis. Kč.

Společnost SEŽEV facility s.r.o. byla založena v roce 2010. Podíl mateřské společnosti již v okamžiku založení činil 68%.

f) Rezervy

Společnosti ve skupině tvořily k 30. 6. 2018 rezervu na roční odměny za uplynulý rok a rezervu na záruční opravy.

Žádné další rezervy tvořeny nebyly.

g) Závazky

Struktura závazků k 30. 6. 2018

Dlouhodobé závazky 2 859 tis. Kč

Jedná se o pozastávky (zádržné) ze stavební činnosti (subdodávek) se splatností více jak 1 rok a méně jak 5 let.

<u>Krátkodobé závazky</u>	103 954
Z toho: Závazky k úvěrovým institucím	10 000
Závazky z obchodních vztahů	80 246
Závazky k zaměstnancům	6 639
Závazky ze SZ a ZP	3 218
Stát - daňové závazky	1 898
Krátkodobé přijaté zálohy	0
Dohadné účty pasivní	1 928
Jiné závazky	25

K 30. 6. 2018 společnosti nemají žádné závazky po lhůtě splatnosti více jak 180 dní.

Žádná společnost v konsolidačním celku nevykazuje závazky k jiným podnikům konsolidačního celku s dobou splatnosti delší než 1 rok.

Skupina eviduje k 30. 6. 2018 splatné závazky pojistného na sociální a zdravotní zabezpečení ve výši 3 218 tis. Kč, které uhradila v červenci 2018.

Skupina eviduje k 30. 6. 2018 splatné daňové závazky ve výši 1 898 tis. Kč.

Z toho činí:

- 959 tis. Kč, závazek z titulu daně ze závislé činnosti za měsíc červen 2018. Tyto závazky byly finančnímu úřadu v termínu uhrazeny.
- 939 tis. Kč, závazek na dani z příjmu právnických osob vykázaný v daňových přiznáních sestavených k 30. 6. 2018. Tento závazek je splatný v prosinci 2018.

Dohadné účty pasivní zahrnují kvalifikovaný odhad výše budoucích závazků za přijaté služby, které dosud nebyly vyfakturovány.

h) Bankovní úvěry, půjčky, finanční výpomoci

Společnosti skupiny mají otevřené krátkodobé revolvingové úvěry u ČSOB Brno, které jim umožňují čerpat úvěry v souladu s dohodnutým úvěrovým rámcem. K 30. 6. 2018 byl tento úvěr čerpán ve výši 10 000 tis. Kč. Společnosti mají dále povolen debet k provoznímu účtu. K 30. 6. 2018 nebyl tento úvěr čerpán. Úvěry jsou zajištěny zástavním právem k nemovitostem a pohledávkám.

i) Daň z příjmů

Daň z příjmů za dané období se skládá ze splatné daně a ze změny stavu v odložené dani. Splatná daň z příjmů zahrnuje součet splatných daní z příjmů jednotlivých společností skupiny.

Odložená daň se vykazuje u všech dočasných rozdílů mezi zůstatkovou hodnotou aktiva nebo pasiva v rozvaze a jejich daňovou hodnotou. Z důvodu opatrnosti společnosti o odložené daňové pohledávce neúčtují.

j) Prodej zásob a dlouhodobého majetku mezi společnostmi konsolidačního celku

Za vykazované období společnosti skupiny mezi sebou neuskutečnily žádný prodej majetku. Prodej zásob mezi společnostmi ve skupině byl ve výši 215 tis. Kč.

k) Finanční leasing

Společnosti skupiny nemají k 30. 6. 2018 žádný majetek najatý formou finančního leasingu. Od roku 2009 společnosti nepořídily na finanční leasing žádný majetek.

l) Výnosy

Rozpis výnosů skupiny z běžné činnosti, v tis. Kč

	30.6.2018	30.6.2017
Tržby z prodeje služeb	679 550	628 768
Tržby z prodeje zboží	0	0
Celkem	679 550	628 768

Veškeré výnosy skupiny byly realizovány v tuzemsku.

m) Osobní náklady

	30.6.2018	30.6.2017
Průměrný počet pracovníků	213	183
- z toho řídicích pracovníků	14	14
Mzdové náklady	94 362	76 561
Náklady na sociální zabezpečení a ZP	30 780	25 575

Společnosti konsolidačního celku umožňují řídicím pracovníkům a členům statutárních orgánů užívání služebních osobních automobilů i pro soukromé účely.

Členům statutárních orgánů ani akcionářům nebyly poskytnuty žádné půjčky ani žádná jiná plnění.

n) Transakce se spřízněnými stranami:

Průběžně během celého roku dceřiné společnosti JICOM, spol. s r.o. a SEŽEV facility s.r.o. fakturují mateřské společnosti elektromontážní, stavební a pomocné práce formou subdodávek pro konečného odběratele. Fakturace probíhá v obvyklých cenách, s obvyklou dobou splatností.

o) Další významné události

Žádné další významné události v daném období nenastaly.

5. Významné události, které nastaly po datu účetní závěrky

V průběhu měsíce října 2018 proběhly řádné valné hromady všech společností konsolidačního celku a byly schváleny řádné účetní závěrky všech společností.

Po rozvahovém dni k žádným dalším podstatným událostem nedošlo.

V Brně dne 31. října 2018

Ing. Josef Rezek
předseda představenstva
SEŽEV – REKO, a.s.



Konsolidovaná výroční zpráva byla schválena
statutárním orgánem společnosti SEŽEV-REKO, a.s.
dne 31. Října 2018.

© 2018 SEŽEV-REKO, a.s.