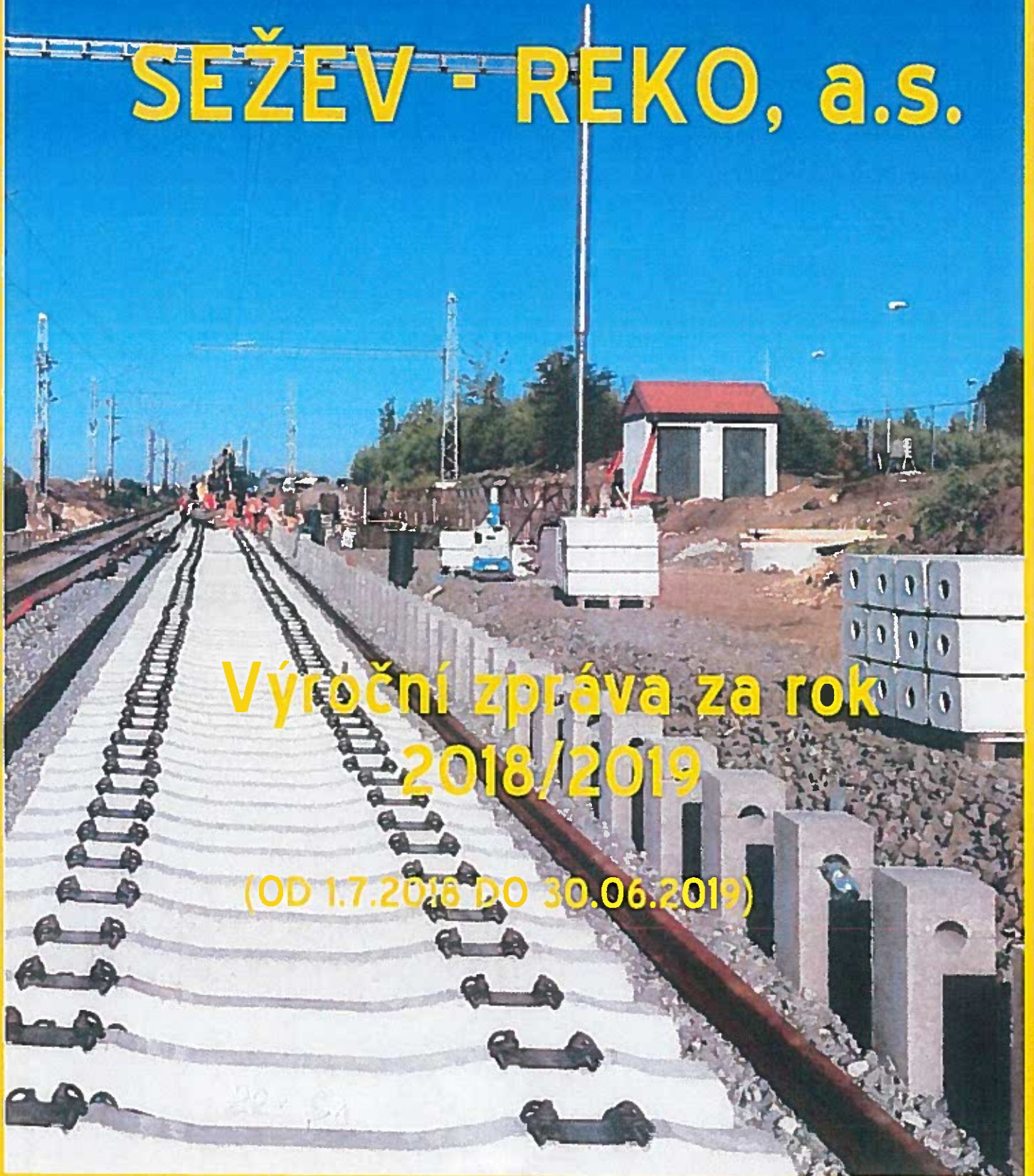




# SEŽEV - REKO, a.s.

Výroční zpráva za rok  
2018/2019

(OD 1.7.2018 DO 30.06.2019)





<b>Kdo jsme.....</b>	<b>3</b>
<b>Základní ukazatele.....</b>	<b>5</b>
<b>Záměry společnosti do budoucnosti.....</b>	<b>6</b>
<b>Slovo předsedy představenstva.....</b>	<b>11</b>
<b>Zpráva představenstva o podnikatelské činnosti společnosti a stavu jejího majetku:</b>	
<b>Obchodní politika.....</b>	<b>14</b>
<b>Výroba .....</b>	<b>15</b>
<b>Rozvoj společnosti.....</b>	<b>16</b>
<b>Vývoj ekonomických výsledku.....</b>	<b>17</b>
<b>Organizace a řízení .....</b>	<b>17</b>
<b>Lidské zdroje .....</b>	<b>18</b>
<b>IMS a certifikace.....</b>	<b>19</b>
<b>Závěr .....</b>	<b>23</b>
<b>Zpráva představenstva o vztazích mezi ovládanou a ovládající osobou.....</b>	<b>25</b>
<b>Vedení společnosti.....</b>	<b>33</b>
<b>Zpráva dozorčí rady.....</b>	<b>34</b>
<b>Zpráva auditora.....</b>	<b>35</b>



## 1. Kdo jsme

Společnost SEŽEV-REKO, a.s. od svého založení dne 14. července 1992 postupně budovala a vytvářela stabilní prostředí pro postupné budování silné profesionální stavební firmy, se silnou vizí ryze české firmy, pevně ukotvené na stavebním trhu.

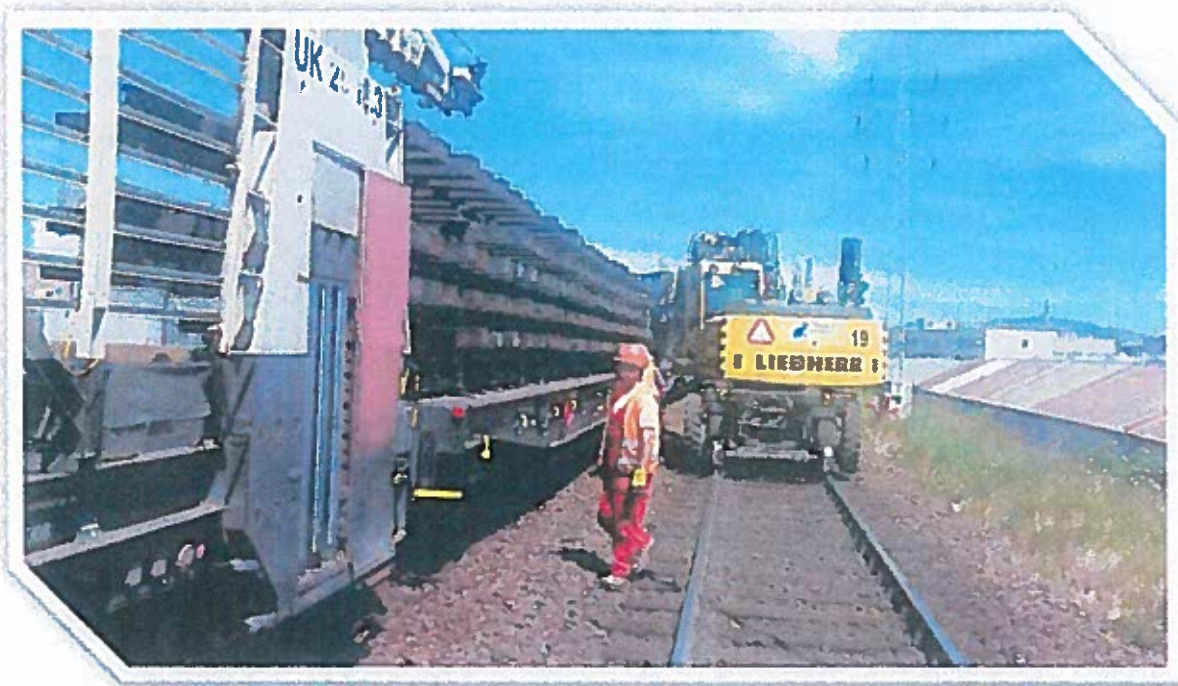
Naše společnost patří dlouhodobě mezi přední stavební společnosti s působností zejména na území České republiky. V rámci své činnosti se jako generální dodavatel zabývá realizací všech typů staveb, přičemž nosným výrobním programem, ve kterém se řadíme mezi technologicky nejvyspělejší společnosti, jsou zejména stavby kolejových drah. Naše společnost je ve svém oboru všeobecně známá a respektovaná jako spolehlivý dodavatel i seriózní konkurent.



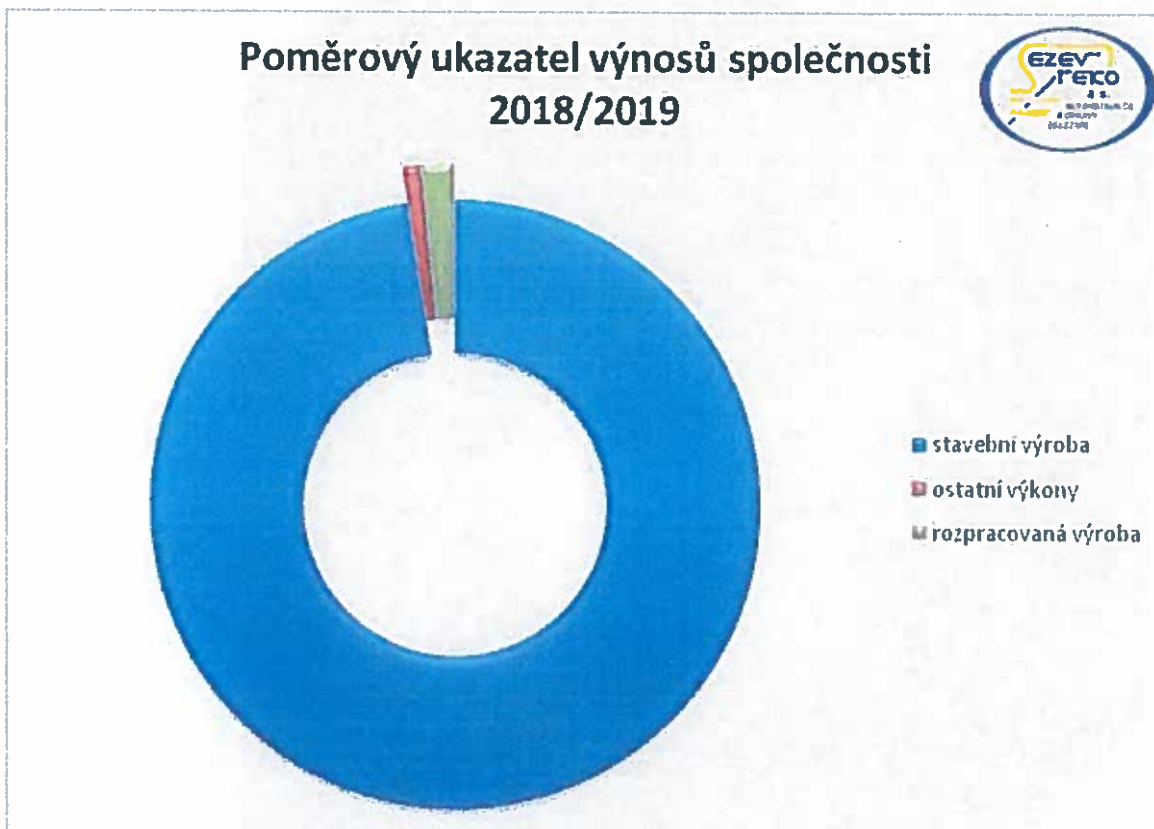
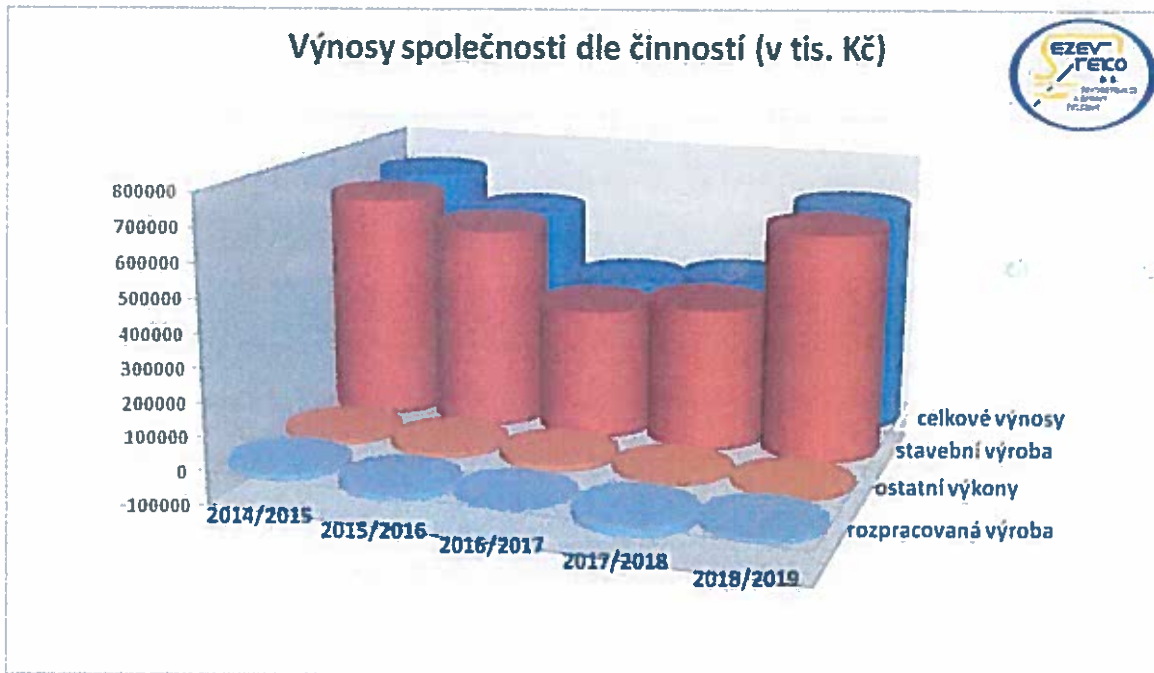
Společnost SEŽEV-REKO, a.s. postupně rozšiřovala svou činnost v oblasti provádění dopravních staveb o pronájmy motorových vozidel, montáže, opravy, rekonstrukce, údržbu určených technických dopravních zařízení (zpětného trakčního kolejnicového vedení celostátních drah, městských drah a vleček), dále projektovou činnost ve výstavbě a provozování drážní, ale i silniční motorové dopravy, společnost je oprávněna nakládat s odpady.

Společnost stojí na pevných základech, kdy silnými pilíři jsou odborná erudice, potřebné technologické zázemí a kvalifikovaná, dobře odborně připravená pracovní kapacita. Společným úsilím všech zaměstnanců společnosti vytváříme trvalé hodnoty a přispíváme k zajištění bezpečnosti železničního provozu, zvyšování komfortu cestování po železnici.

Dlouhodobě disponujeme dostatkem kvalitních profesionálů prověřených celou řadou zakázek, kteří jsou schopni realizovat dílo na vysokém stupni kvality a v požadovaných termínech. Dobré jméno akciové společnosti SEŽEV-REKO, a.s. dokládá i celá řada ocenění. Kvalitu firmy dokládá i skutečnost, že všechny klíčové činnosti jsou certifikovány. Dobré jméno společnosti však dokládají nejen veřejná ocenění a důvěra investorů, ale i důvěra bank, u kterých má SEŽEV-REKO, a.s. postavení seriózního klienta a respektovaného partnera.



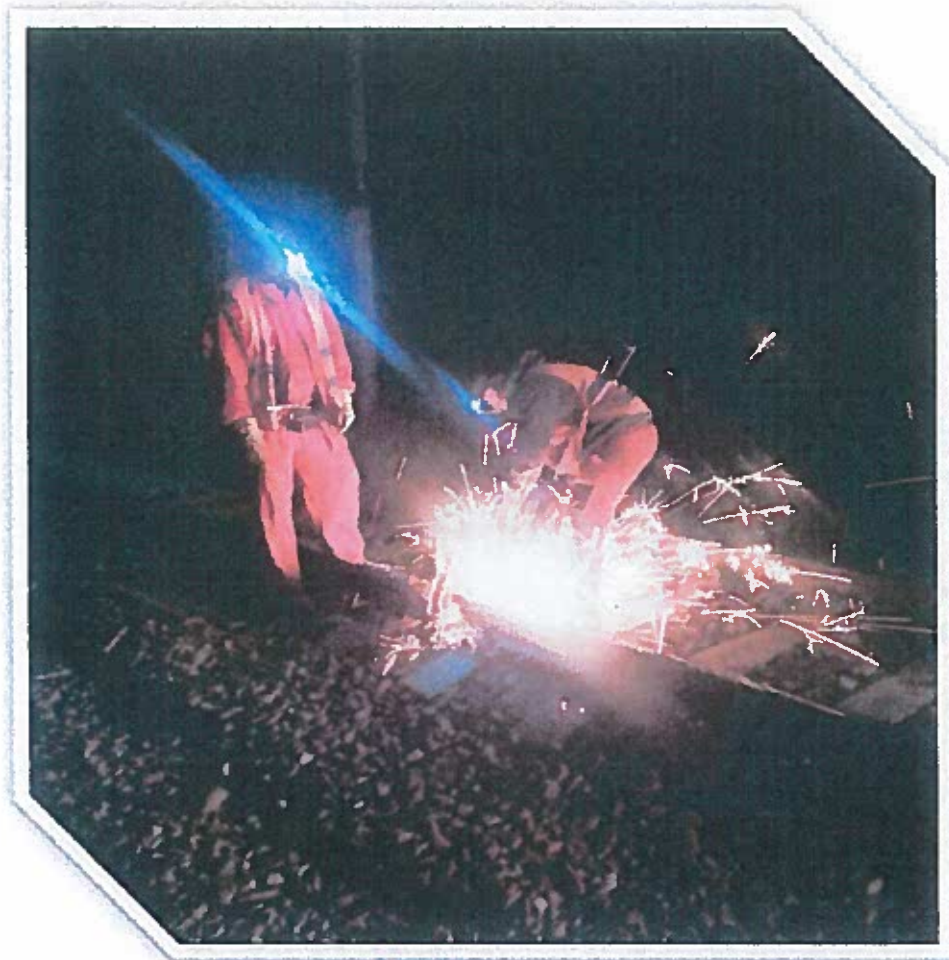
## 2. Základní ukazatele





### 3. Záměry společnosti do budoucnosti

Vývoj na stavebním trhu v druhé polovině roku 2018, kdy objem veřejných zakázek na inženýrské stavby rostl o cca 14 %, v prvním pololetí roku 2019, klesl růst na 11,2 %, což, ve srovnání s nízkou základnou předchozích let, je nutno vnímat jako stagnaci. Dalším faktorem výrazně definujícím konkurenční prostředí je absence dlouhodobého plánu, kdy veřejní investoři nezařadávají zakázky průběžně, kdy jsou období vypsaných zakázek v objemu přesahujícím kapacitní možnosti všech firem působících na trhu, následované obdobím hlubokého propadu. V tomto prostředí je velmi obtížné investovat do nových technologií, strojů, kapacit, včetně náročnosti udržení nejlepších profesionálů ve firmě. Změnou uplynulého období oproti předchozímu hospodářskému období, je snížení počtu oznámených zakázek, přičemž hodnota zakázek roste. To samozřejmě znamená, že se na trhu soutěží větší komplexnější zakázky, což klade větší nároky na kapacity, kvalifikace, technologii a plánování.

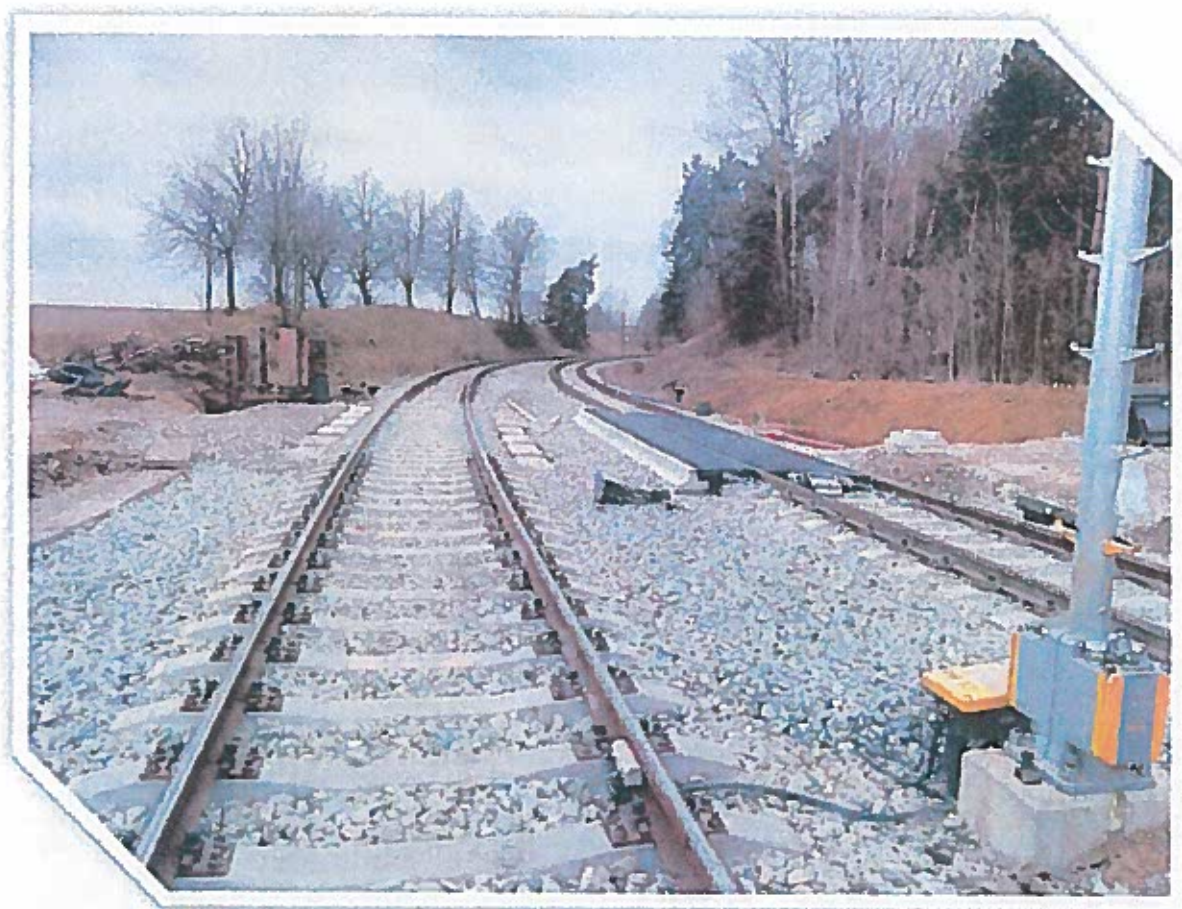




## Výroční zpráva společnosti SEŽEV – REKO, a.s. za rok 2018/2019

Společnost SEŽEV-REKO, a.s. se dlouhodobě specializuje na oblast dopravního stavitelství na celém území České republiky se zaměřením na zakázky v regionu Morava, Vysočina.

Společnost SEŽEV-REKO, a.s. vědoma si významu zajištění stabilního prostředí pro zaměstnance, nezbytnosti dlouhodobé strategie investic, a udržení vysoké úrovně odbornosti a spolehlivosti firmy, činí odpovídající opatření, průběžně vyhodnocuje situaci vně a uvnitř firmy a reaguje na změny a potřeby společnosti.

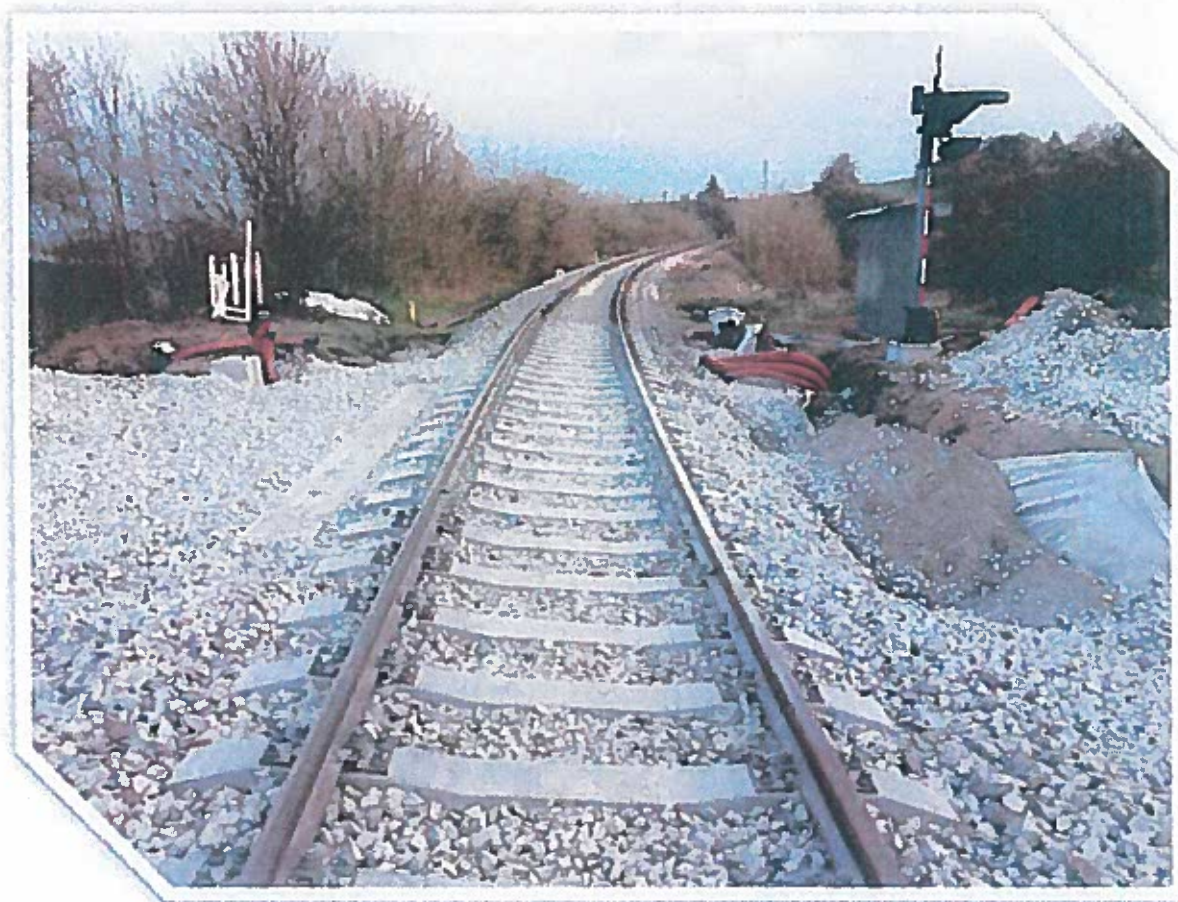


Společnost SEŽEV-REKO, a.s. je stále připravena aktivně hájit svoji pozici na trhu, především se zaměřením na vysokou kvalitu díla, tradiční profesionalitu a spolehlivost. Další oblastí, které společnost věnuje vysokou míru pozornosti, jsou investice do technologií, doplnění specializovaných činností, zajištění maximální spolehlivosti cestou kvalifikovaných a ověřených subdodavatelů a partnerů s cílem garance zajištění vysoké kvality díla a dodržení termínů. Společnost si uvědomuje význam udržení kvalitního středního a vyššího managementu, zajišťuje proto navazující programy vzdělávání, školení, s mimořádným zřetelem na bezpečnost práce a ochranu zdraví. Na tyto priority navazují pravidelně



aktualizované interní normy a dodržování směrnic Správy železniční dopravní cesty, státní organizace, která ve smyslu směrnice 2001/14/ES Evropského parlamentu a Rady plní funkci manažera železniční infrastruktury.

Obchodní politika musí být schopna reagovat na bezprostřední vývoj na trhu, změny a požadavky a společně s výrobním úsekem pracovat na posilování konkurenceschopnosti firmy. Propojování úseků a činností firmy je nikdy nekončící proces a neustále je co zlepšovat především v oblasti komunikace sdílení informací, jejich vyhodnocení a přenosu do obchodní a výrobní politiky firmy. Společnost SEŽEV-REKO, a.s. nesklouzne k neseriózní cenové politice, opřené o nekvalitu prací, materiálu, či neplnění platné legislativy. Naší prioritou je odpovídající cenová úroveň, schopnost reagovat na potřeby a požadavky zákazníka, založená na garantování kvality a dodržování lhůt realizace stavebních děl. Společnost SEŽEV-REKO, a.s. musí reagovat na trendy snižování počtu oznámení zakázek, kdy se soutěží větší celky, komplexnější údržbové smlouvy, přičemž stále je trh pod vlivem nízkých cenových relací v rámci údržbových prací a investičních projektů.





Společnost SEŽEV-REKO, a.s. se musí vyrovnat s nedostatkem pracovníků, kdy je potřeba reagovat na klesající atraktivitu stavebnictví. Ve srovnání s „fabrikovým průmyslem“, jsme sice schopni nabízet srovnatelné mzdy, ovšem podmínky, počasí a náročnost v rámci inženýrských staveb nás na trhu práce znevýhodňují.

Dceřiná společnost JICOM, spol. s r.o. v hospodářském roce 2018/2019 realizovala celou řadu velkých technologických staveb. Společnosti se podařilo udržet si stávající obchodní partnery a mnohé další získat, z těch opravdu významných např. SŽDC, společnost E.ON, kde má v realizaci hned několik zajímavých staveb.

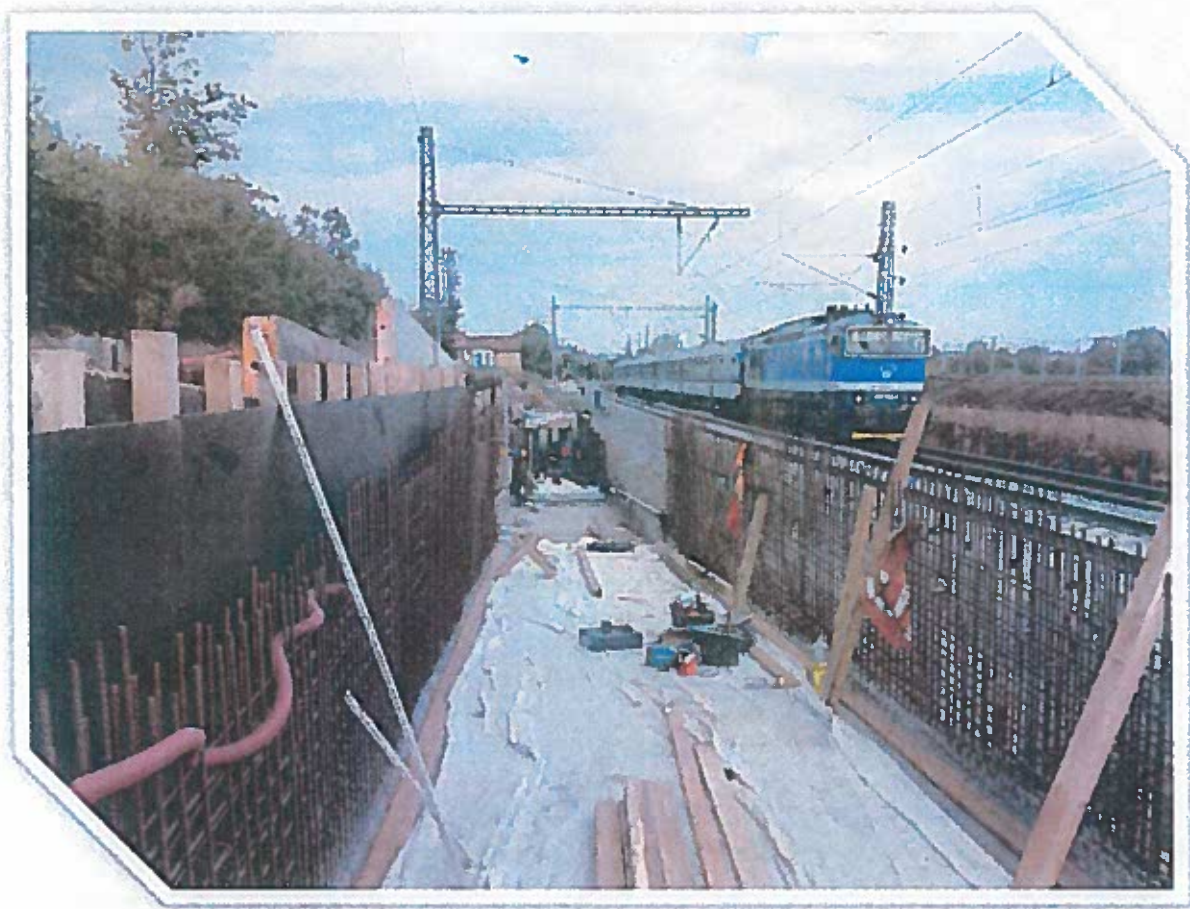


Dceřiná společnost SEŽEV facility s.r.o. prochází složitým obdobím, kdy musí reagovat na nedostatek pracovních sil na trhu, růst administrativy spojený s velkou mírou fluktuace, trvale probíhajícími nábory, a v neposlední řadě zvyšujícími se nároky na straně zadavatele. Společnosti se podařilo naplnit rozpočet z pohledu obrátu, ovšem nesplnila cíle v marži. Cíleně investuje do obnovy vozového parku a zlepšení podmínek pro zaměstnance.

Dceřiná společnost SEŽEV chráněná dílna s.r.o. naplňuje předpoklady v rámci vytváření podmínek pro zaměstnávání osob se zdravotním postižením. Počet pracovníků se zdravotním postižením, které se podařilo zapojit do úklidových a administrativních zakázek, neustále roste. Základní cíl, tedy vytváření kvalitních podmínek pro zaměstnávání osob se zdravotním postižením se společnosti daří naplňovat.

Základním dlouhodobým cílem společnosti SEŽEV-REKO, a.s. je zdravá a stabilní ekonomika s jasným obchodním a provozním cílem. Odpovědné vyhodnocování podnikatelských rizik zajistí do budoucna zdravý organický růst společnosti, růst postavený na českém kapitálu bez zahraniční účasti.

Společnost a její zaměstnanci jsou hrdí na svou dnes již více jak pětadvacetiletou historii, jednoznačně vnímají výsledky své dosavadní práce jako silný závazek do budoucna, nejen směrem k obchodním partnerům, ale i zákazníkům a zaměstnancům firmy.







#### 4. Slovo předsedy představenstva

Vážení akcionáři,

*uplynulé účetní období 2018-2019 navázalo na předchozí hospodářský rok, kdy mírně pokračoval růst stavební produkce. Očekáváme, že se pozvolna dostáváme do hospodářského cyklu, kdy ekonomika bude zpomalovat a v druhé polovině roku 2020 dojde k poklesu trhu. Z tohoto důvodu je strategické nasmlouvání dlouhodobějších zakázek, tak, aby firmu zasáhl pokles co možná nejpozději. V druhé polovině roku 2019 a první polovině roku 2020 bude stále ještě pokračovat trend určitého převisu poptávky nad možnostmi výrobních kapacit. Bohužel stávající situace na trhu, kdy se již projevuje nedostatek kapacit a materiálu, nevedla k tolik potřebnému narovnání cen, cenové relace se posunuly v průměru o pouhých 5-7%.*

*K pochopení celkové situace na trhu je potřeba připomenout vývoj stavebnictví za poslední dekádu, v letech 2007, 2008 dosahovalo stavebnictví vrcholu, následovalo pět let trvalého poklesu stavební výroby. V roce 2014 a 2015 došlo k růstu o cca 7,7 % vlivem dočerpávání evropských dotací z prvního programového období OPD. V roce 2016 došlo opětovně k poklesu o téměř 6 %, v roce 2017 stavebnictví vzrostlo o 3,3 %, inženýrské stavitelství vykázalo ovšem propad 4,1%. V roce 2018 se očekával pozvolný růst, kdy stavitelství celkově rostlo o cca 8,4%, ovšem inženýrské stavitelství rostlo výrazně pomaleji o 5,1 %.*

*Celkově se v oblasti stavebnictví projevuje trend staveb v dopravní infrastruktuře, což zpomalením pozemních staveb vede celou řadu firem k snaze podílet se na tomto trhu, přestože je zřejmé, že ukončení programového období EU 2014-2020, znamená možnost nástupu stagnace či dokonce recese.*

*Investiční akce ovlivňuje schopnost SŽDC čerpat prostředky v rámci SFDI. Za dobu existence SFDI bylo celkem proinvestováno na dopravní infrastrukturu z rozpočtu SFDI 1 128 mld. Kč. Skutečné výdaje v roce 2018 dosáhly cca 80 mld. Kč, ve srovnání s rokem 2017 bylo vyčerpáno o 3,8 mld. Kč více. Na železniční infrastrukturu bylo celkem vynaloženo 42,4 mld. Kč, z pohledu železnice se jedná o historicky nejvyšší objem vynaložených prostředků od vzniku SFDI (vyjma roku 2015, který byl mimořádný z důvodu dočerpání Operačního programu doprava na období 2007 – 2013). Z výše uvedených výsledků lze konstatovat, že pokračuje pozitivní trend v čerpání finančních prostředků určených pro dopravní*



*infrastrukturu z minulých let. Otázkou je ovšem jak budou vypadat dotace z Evropské unie, které se již v příštím roce zmenší o čtvrtinu. Dále se pro rok 2020 snižuje stropová hranice příspěvku EU z 85 procent na pouhých 70 procent.*

*V situaci, kdy poptávka převyšuje stavební kapacity, stavební firmy mají solidní zásobu práce, musí řešit problémy s doplňováním pracovních týmů o kvalitní odborníky, musí řešit nedostatek pracovních sil, trvalý růst nákladů na straně mzdové i materiální, jsem očekával, že dojde ke změně chování soutěžících. V rámci nedostatku kapacit rostou i ceny subdodávek, stávající situace na trhu práce je krizí realizačních kapacit, výsledkem nastaveného systému školství.*

*Pozitivně lze vnímat první náznaky změn v chování investorů, kdy snad začali chápat, že nejnižší cena není zárukou kvality a ekonomické výhodnosti. Vnímáme první signály z trhu, že se investor začíná zajímat o kvalitu materiálu, technická řešení, přístup firmy, schopnost zvládat nenadálé situace. Věřím, že jde o nastartování trendu, který bude trvat i v případě zpomalení ekonomického růstu, řešení stále spatřuji v nastavení kritérií, která umožní hodnotit kvalitu nabízeného řešení, hodnocení zkušeností a motivace realizačního týmu, hodnocení technického vybavení dodavatele, návrh a způsob minimalizace rizik v průběhu realizace a možnosti zlepšení, která dokáže dodavatel nabídnout. Projekt BIMu může výrazně napomoci k přesnější cenové nabídce a je řešením situací, kdy se soutěží pouze na cenu, otázkou je rozhodnutí investora projektovat v BIMu. V oblasti údržby je nezbytné hodnotit kvalitu nabídky rovněž z pohledu rizik spojených s dodavatelem, dodavatel by měl být schopen realizovat dílo minimálně ze 70 % svými kapacitami, měl by mít rovněž odpovídající technologie a vybavení. Situace, kdy subjekt na trhu vyhraje zakázku v údržbě a následně poptává široký okruh firem v regionu, přičemž se zjistí, že do výluky nemá naprosto nic, ani ruce, ani vybavení a stroje a s drobnou pomocí možná trefí na místo, je z mého pohledu naprosto tristní.*

*Proč tak dlouhý úvod? Chci a musím upozornit na širší prostředí, situaci na trhu, vývoj cenové politiky, chování investora, systém zadávání zakázek, to vše má bezprostřední dopad na činnost naší společnosti na zakázku a ceny, za které zakázky realizujeme.*

*Na mých zásadách a postojích se nic nemění, a vzhledem k mému věku ani měnit nebude, vyžadují odpovědnost, profesionalitu a čestnost. Z těchto hodnot vychází strategie*





## Výroční zpráva společnosti SEŽEV – REKO, a.s. za rok 2018/2019

*společnosti, zodpovědná cenová politika. Profesionální a odborný přístup k realizaci stavebních prací. Čestnost, s jakou se stavím k svým závazkům, kdy stavební práce realizované společností SEŽEV-REKO, a.s. vždy měly žádanou kvalitu odpovídající našemu dobrému jménu.*

*S výsledky společnosti SEŽEV-REKO, a.s. v uplynulém období jsem spokojen pouze částečně, stanovené cíle pro účetní období 2018/19 se nepodařilo zcela naplnit. Museli jsme se vypořádat se situacemi v rámci některých staveb, kdy jsme sice zvládli těžkosti vyplývající z projektových změn, prokázali jsme schopnost realizovat stavbu s celou řadou komplikací, na druhou stranu jsme nesli realizační náklady, které investor zohlednil jen částečně. Dnes vím, že máme ve firmě pracovníky, na které se mohu spolehnout, kdy mne svým přístupem a nasazením přesvědčili, že jsme společností, kde se propojuje tradice a dobré jméno společnosti SEŽEV-REKO, a.s..*

*Na závěr mi dovoluje poděkovat všem zaměstnancům za dobře odvedenou práci jak v rámci přípravy a realizace stavebních zakázek, tak i v administrativní činnosti, bez které se žádná firma rovněž neobejde. V neposlední řadě děkuji všem našim obchodním partnerům za spolupráci, a jejich přístup ke společným projektům.*

*Ing. Josef Rezek*

*Předseda představenstva*

*a*

*ředitel společnosti*

## 5. Zpráva představenstva o podnikatelské činnosti společnosti a stavu jejího majetku

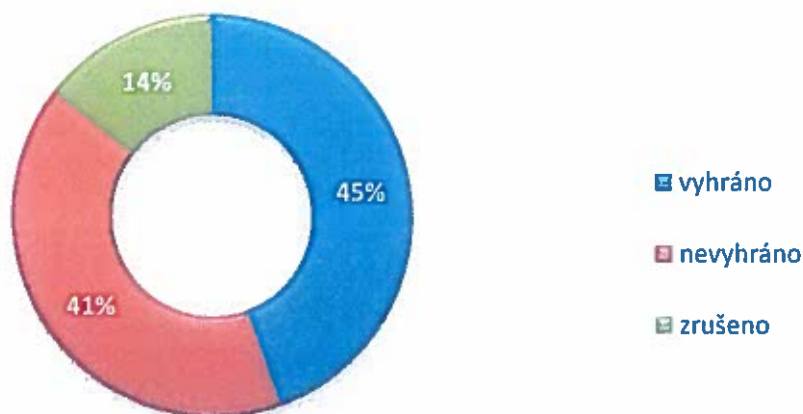
### Obchodní politika

V roce 2018 a následně pololetí roku 2019 jsme zaznamenali poměrně výraznou poptávku jak po údržbových pracích, tak subdodávkách v rámci investičních projektů. Účastnili jsme se celkem 83 soutěží, kdy jsme dokázali uspět v 37 soutěžích, neuspěli jsme v 34 soutěžích a 12 soutěží bylo zrušeno.

Přestože se objevují hlasy ke změnám a testují se projekty multikriteriálního hodnocení nabídek a do poptávek se promítl určitý tlak na kvalitu soutěžících v oblasti referencí, kvalifikací, přesto vládne fenomén nízké ceny. V rámci dlouhodobé strategie veřejného investora ohledně nediskriminace subjektů na trhu často soutěží za nízké ceny subjekty, které po obchodním úspěchu nejsou schopni dílo stavebně realizovat, a okamžitě probíhá druhé kolo soutěže na skutečného zhotovitele.

Veřejný zadavatel v rámci všech výběrových řízení hodnotí nabídky pouze podle nejnižší nabídkové ceny v 85 % soutěží (CEEC reserch).

### Poměrový ukazatel úspěšnosti za období od 1.7.2018 do 30.6.2019



Společnost SEŽEV-REKO, a.s. musela v obchodní politice učinit zásadní rozhodnutí, které vyplývá s dlouhodobé obchodní strategie, tedy podávat nabídky za reálné ceny. Konkurenceschopnosti na trhu jsme schopni dosáhnout technickým řešením, kvalitou



výrobních kapacit a řízením staveb. Z tohoto pohledu si velmi vážíme obchodního výsledku, neboť jsme jej dosáhli udržením reálných cen.

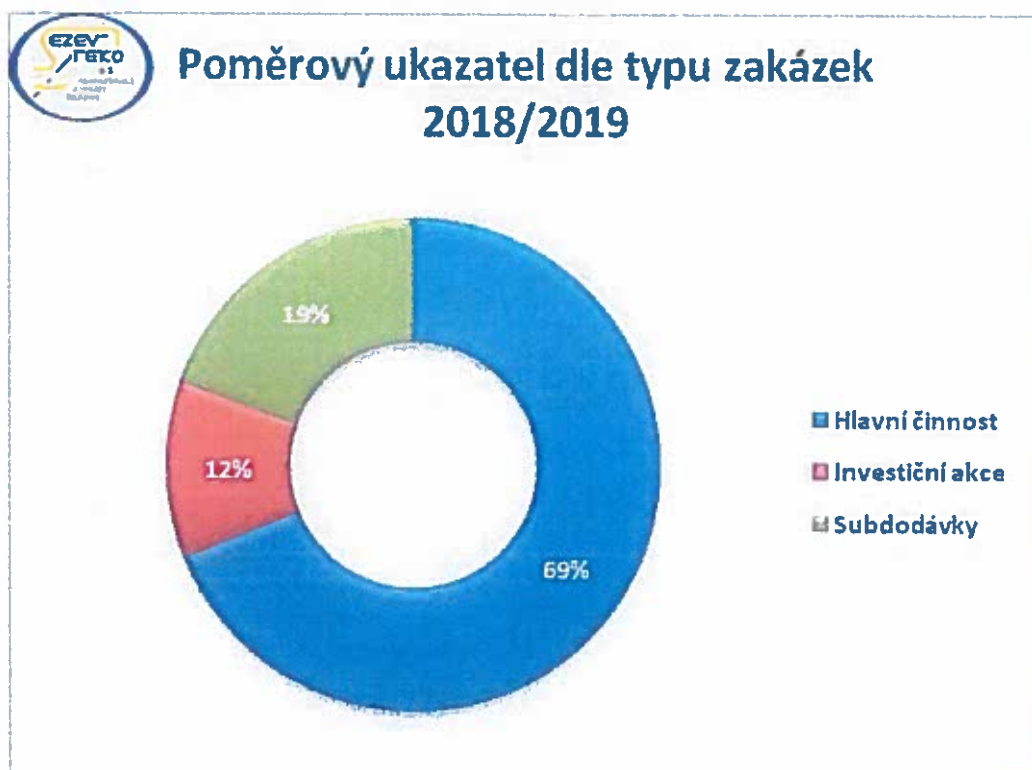
Trvalým základem obchodní politiky naší společnosti je především „odpovědnost,“ „slušnost,“ kdy akciová společnost SEŽEV-REKO, a.s. jako hlavní zbraně používá seriózní cenovou politiku a vstřícnost k požadavkům zákazníka založenou na odpovědném garantování kvality.

## Výroba

### Provozní oblast - přehled stavebních zakázek

V provozní oblasti si stále držíme dlouhodobou tradici kvalitního řízení stavebních zakázek, propracovaný systém řízení kvality, odpovídající odbornost a profesionalitu vedoucích pracovníků. Tyto základní faktory naší kvality jsou důsledně sledovány na všech stavbách společnosti, průběžně dokumentovány a pravidelně vyhodnocovány.

Firemní krédo „Držíme slovo“ je základem našeho přístupu k investori, obchodnímu partnerovi, našim subdodavatelům. Všem aspektům v rámci přípravy smluv a jejich následnému plnění je věnována mimořádná péče. Po dohodě s investorem jsme připraveni reagovat i na zcela specifické požadavky.





## Rozvoj společnosti

### Technický rozvoj

Hmotné investice byly v roce 2018/2019 soustředěny především do klíčových oborů společnosti:

<b>Silniční technika</b>	
Osobní vozidla	28 ks
Dodávkové vozidlo	19 ks
Autojeřáb	01 ks
Nákladní vozidlo kontejnerové	01 ks
Mini bagr BOBCAT E16	01 ks
Smykový bagr BOBCAT	01 ks
Vysokozdvíhací vozík DESTA	02 ks
<b>Drážní technika</b>	
ROBEL PA 1 – 20 ES/AS	01 ks
MUV – 69.2	03 ks
MUV 90	01 ks
MUV79	01 ks
PV	11 ks
Dvoucestný bagr LIEBHERR	04 ks





## Vývoj ekonomických výsledků

V hospodářském období 2018/2019 společnost SEŽEV-REKO, a.s. splnila plán v oblasti výkonů a plánovaného obratu. Určitý dopad na vývoj marže měla aktuální situace na trhu, růst nákladů na stavby jak v rovině pracovních kapacit a cen subdodávek, tak v rovině rostoucích cen materiálu. Výroba se musela vypořádat s celou řadou náročných úkolů v rámci realizace zakázek, kdy docházelo k změnám projektu, to vše v rámci dodržení termínů, se snahou minimalizovat dopady rostoucích nákladů do marže. Bohužel se nepodařilo veškeré vícenáklady uplatnit u investora, a tedy se promítly do hospodářského výsledku společnosti. Společnost musí být trvale připravena reagovat na aktuální vývoj na trhu, sledovat cenové hladiny materiálu a hledat nové cesty k efektivní realizaci prací v návaznosti na reálné nabídkové ceny. V sledovaném období společnost obchodní a provozní cíle splnila a dokázala uspět v celé řadě soutěží a tendrů.

Výsledky hospodaření, důraz na finanční stabilitu, včetně tvorby dostatečných finančních zdrojů pro budoucí rozvoj je základem pro dobré hodnocení finanční situace společnosti.

## Organizace a řízení

Společnost má dlouhodobě stabilizovanou organizační strukturu, jejíž funkčnost se pravidelně vyhodnocuje v rámci QMS. Vedení společnosti sleduje a pravidelně vyhodnocuje funkčnost nastavených procesů, se zaměřením na celkové efektivní fungování společnosti, cílem je výkonnost, funkčnost, a nákladová efektivita. Společnost prošla auditem GDPR, v současné době má nastaveny všechny procesy, tak aby odpovídaly legislativním požadavkům. V uplynulém roce se stávající organizační struktura projevila jako plně funkční a odpovídající potřebám společnosti, z tohoto důvodu nedošlo k žádným organizačním změnám.



## Lidské zdroje

V personální oblasti v posledních letech se trvale projevuje nedostatek kvalifikovaných pracovníků, z tohoto důvodu je dlouhodobým úkolem společnosti získat, stabilizovat a dále rozvíjet výrobní kapacity společnosti. Současně stabilizovat a zkvalitňovat personální zajištění podpůrných procesů ve společnosti. Tyto úkoly mají primární dopad do celkových personálních a režijních nákladů v návaznosti na kvalitu.

Za sledované období se nám podařilo doplnit kmenový stav zaměstnanců v profesích „traťový dělník“ (5 zaměstnanců) a „přípravář výroby“ (2 zaměstnanci). Společnost trvale postrádá kvalifikované zaměstnance v dopravních stavbách. Předpokládá se další nábor zaměstnanců v profesích (traťový dělník, traťový dělník – jeřábík, řidič dvoucestných kolejových vozidel - řidič SHV, stavbyvedoucí – mistr pro dopravní stavby, přípravář výroby, administrátor pro stavební akce).

Společnost zajišťuje dostatečné podmínky pro výchovu, školení a výcvik zaměstnanců dle příslušných profesních požadavků.

Odborná způsobilost zaměstnanců je zajištěna dle plánu vzdělávání. Profesní kurzy, školení a semináře byly realizovány v daných termínech, včetně příslušného přezkoušení. Zaměstnanci společnosti vykonali příslušné periodické profesní zkoušky, potřebné pro výkon jejich pracovní činnosti.

Zásadním úkolem je trvalé sledování vyhodnocování vývoje úpravy legislativy a přípravy společnosti na její naplňování. Z tohoto důvodu klade společnost patřičný důraz na systém vzdělávání a školení.

Smluvním poskytovatelem pracovně-lékařských služeb „PLS“ je společnost MediClinic a.s., Brno (dříve QUATTROMEDICA, spol. s.r.o., Brno – s účinností od 1.7.2017 došlo ke sloučení společností MediClinic a.s.), kde zaměstnanci společnosti absolvují veškeré předepsané profesní pracovně-lékařské prohlídky. Pro zaměstnance jsou smluvně zajištěny pracovně-lékařské služby – PLS také v kraji Vysočina.





IMS a certifikace

### SEŽEV-REKO, a.s.

Jarní 1116/50, 614 00 Brno - Maloměřice  
Tel: 545 216 543 Fax: 545 216 542  
E-mail: sezev@sezev-reko.cz  
www.sezev-reko.cz



9001 | 14001 | 1600

**CÍLE IMS** ( DLE PLÁNU INVESTIC FISKÁLNÍHO ROKU)

Období: 1.7.2019 – 30.6.2020

Poř.č.	Cíl IMS, ( cíl integrovaného systému managementu )	Termín	Odpovědnost
1.	<b>AREÁLY – nemovitý majetek společnosti</b> 1. Brno Přízřenice – novostavba haly, adaptační úpravy ploch 2. Brno – nové sídlo společnosti (dlouhodobě pronájem Jarní 1116/50)  Pořízení a stavební práce, adaptace pro zkvalitnění zázemí pro uskladnění a údržbu mechanizace.	6/2020	Představenstvo
2.	<b>Nákupy mechanizace, strojního příslušenství a stavebního vybavení, opravy</b> 1. Vrtačky, momentové zatačečky Robel, závěsy, ruční podbíječky 2. PV + GO MUV 3. PV pro Robel PA 4. Buňky – šatna/kancelář  Zvýšení kvality práce, snížení hlučnosti a vibrací, zvýšení nabídky prováděných prací vlastními prostředky	6/2020	VMTZ
3.	<b>Nákup strojního vybavení</b> 1. LIEBHERR 922 CZ č.2 2. Příslušenství LIEBHERR  Za účelem větší nabídky prací prováděných vlastními kapacitami, časová obměna.	6/2020	Představenstvo
4.	<b>Nákup osobních a užitkových vozidel - 5 ks</b> IVECO DAILY – 3 ks VV CADDY – 1ks Š SUPERB – 1ks  Za účelem vyšší kvality práce, mobility zaměstnanců při dopravě zaměstnanců na pracoviště, zlepšení sociálních podmínek a bezpečnosti zaměstnanců	12/2019	Představenstvo

28.6.2019

V Brně dne .....

Ředitel organizace  
Předseda představenstva

IČ: 46904859  
DIČ: CZ46904859

Bankovní spojení: ČSOB  
CZK. č.: 17064043/0300

**CERTLINE, s.r.o., Šalounova 627/3, 638 00 Brno – Lesná, Česká republika**

    
**S 3131** **CERTLINE**

Certifikační orgán CERTLINE, akreditovaný Českým institutem pro akreditaci, o.p.s. pod číslem 3131 pro certifikační systémů managementu, vydává na základě kladného výsledku certifikačního posuzování

# CERTIFIKÁT

**č. QMS-979-2018 (změna A)**

potvrzující zavedení a shodu systému managementu kvality

organizaci: **SEŽEV-REKO, a.s.**  
**Jarní 1116/50, 614 00 Brno - Maloměřice**  
**IČ: 469 04 859**

Předmět certifikace systému managementu kvality:

kritéria auditu: **ČSN EN ISO 9001:2016**

činnosti: **Provádění staveb, jejich změn a odstraňování (1)**  
**Inženýrská činnost v investiční výstavbě (2)**

rozsah zavedení: **sídlo: Jarní 1116/50, 614 00 Brno – Maloměřice (1, 2)**  
**provoz MTZ: Vídeňská 298/135, 619 00 Brno – Přízřenice (1)**

Datum vydání změny: **6. 3. 2019**  
Počátek platnosti: **23. 2. 2018**  
Koniec platnosti: **23. 2. 2021**

  
Ing.  **Lubomír Kolek**  
ředitel certifikačního orgánu

Certifikát je vydán v souladu s licenčními podmínkami uvedenými ve smlouvě uzavřené s organizací.



**CERTLINE, s.r.o., Šalounova 627/3, 638 00 Brno – Lesná, Česká republika**



S 3131



**CERTLINE**

Certifikační orgán CERTLINE, akreditovaný Českým institutem pro akreditaci, o.p.s. pod číslem 3131 pro certifikaci systémů managementu, vydává na základě kladného výsledku certifikačního posuzování

# CERTIFIKÁT

**č. BOZP-247-2018 (změna A)**

potvrzující zavedení a shodu systému managementu bezpečnosti a ochrany zdraví při práci

organizaci: **SEŽEV-REKO, a.s.**  
**Jarní 1116/50, 614 00 Brno - Maloměřice**  
**IČ: 469 04 859**

Předmět certifikace  
systému managementu bezpečnosti a ochrany zdraví při práci:


kritéria auditu: **ČSN OHSAS 18001:2008**

činnosti: **Provádění staveb, jejich změn a odstraňování (1)**  
**Inženýrská činnost v investiční výstavbě (2)**

rozsah zavedení: **sídlo: Jarní 1116/50, 614 00 Brno – Maloměřice (1, 2)**  
**provoz MTZ: Vídeňská 298/135, 619 00 Brno – Přízřenice (1)**



Datum vydání změny: **6. 3. 2019**  
Počátek platnosti: **23. 2. 2018**  
Konec platnosti: **23. 2. 2021**

  
.....  
Ing. Lubomír Kolek  
ředitel certifikačního orgánu

Certifikát je vydán v souladu s licenčními podmínkami uvedenými ve smlouvě uzavřené s organizací.



CERTLINE, s.r.o., Šalounova 627/3, 638 00 Brno – Lesná, Česká republika



Certifikační orgán CERTLINE, akreditovaný Českým institutem pro akreditaci, o.p.s. pod číslem 3181 pro certifikaci systémů managementu, vydává na základě kladného výsledku certifikačního posuzování

# CERTIFIKÁT

č. EMS-494-2018 (změna A)

potvrzující zavedení a shodu systému environmentálního managementu

organizací: **SEŽEV-REKO, a.s.**  
Jarní-1116/50, 614 00 Brno - Maloměřice  
IČ: 469 04 859

Předmět certifikace systému environmentálního managementu:

kritéria auditu: **ČSN EN ISO 14001:2016**

činnosti: **Provádění staveb, jejich změn a odstraňování (1)**  
**Inženýrská činnost v investiční výstavbě (2)**

rozsah zavedení: **sídlo: Jarní 1116/50, 614 00 Brno – Maloměřice (1, 2)**  
**provoz MTZ: Vídeňská 298/135, 619 00 Brno – Přítavice (1)**

Datum vydání změny: **6. 3. 2019**  
Počátek platnosti: **23. 2. 2018**  
Koněc platnosti: **23. 2. 2021**



  
Ing. Lubomír Koleček  
ředitel certifikačního orgánu

Certifikát je vydán v souladu s technickými podmínkami uvedenými ve smlouvě uzavřené s organizací.

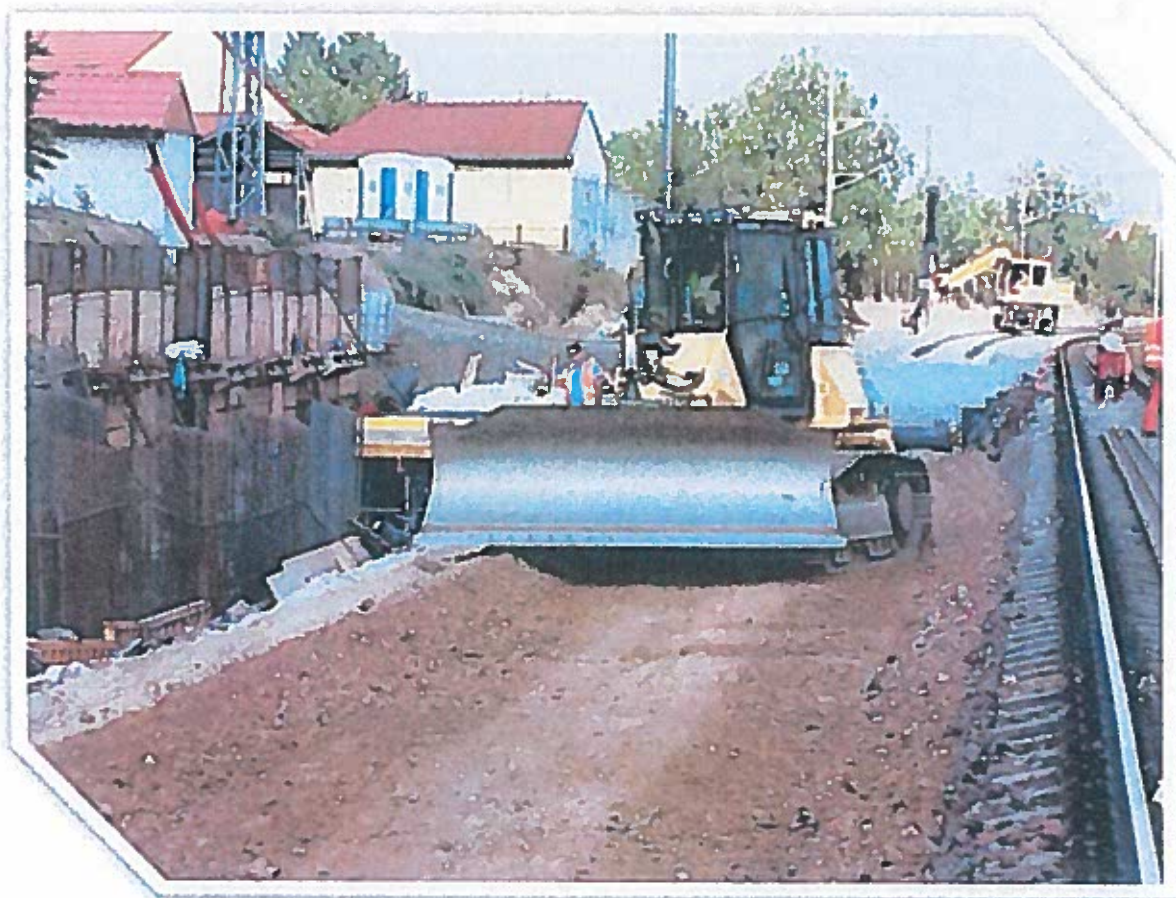


## Závěr

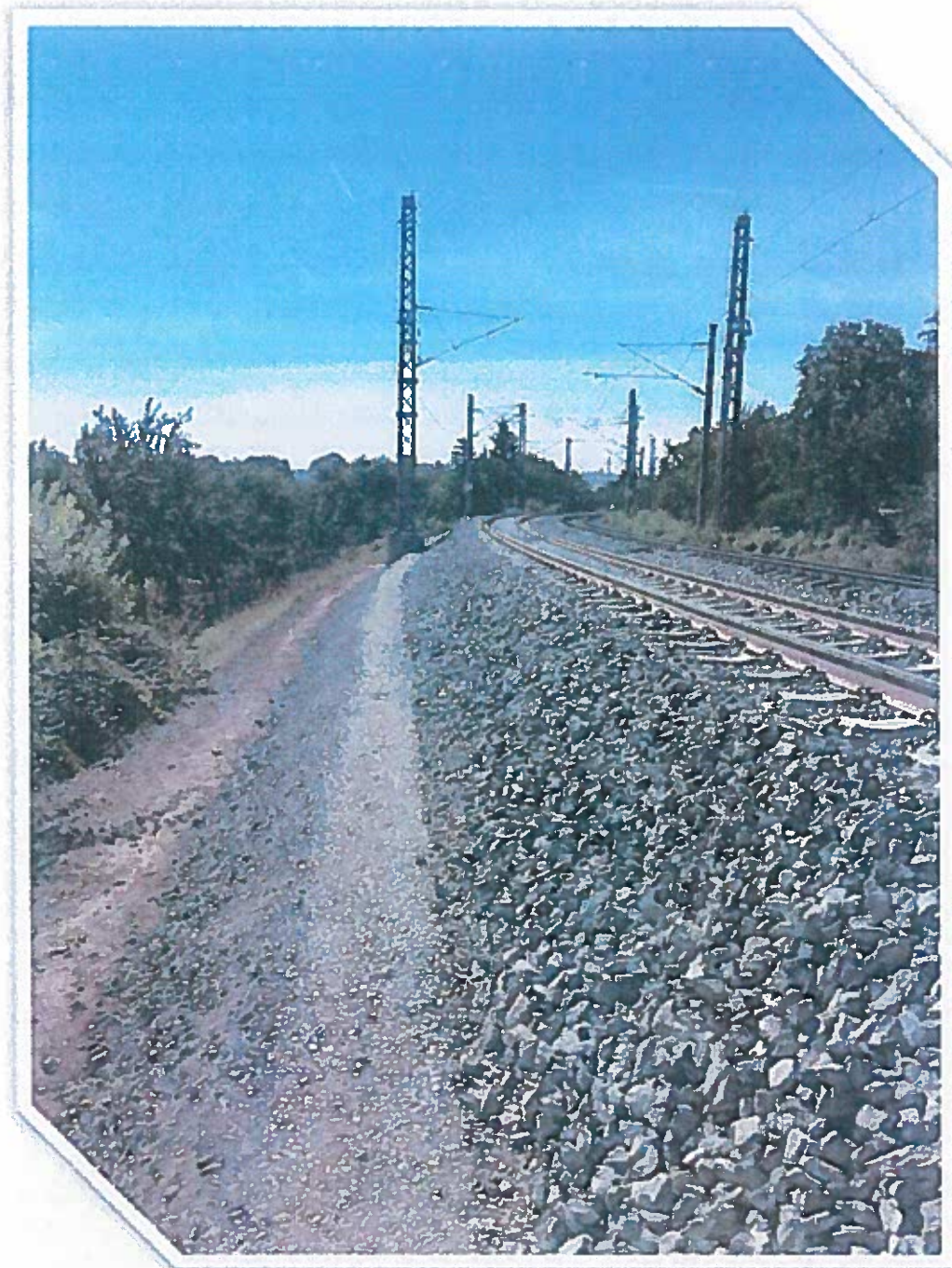
Účetní období 2018/19 můžeme hodnotit jako úspěšné, navázalo na dlouhodobě dobré ekonomické výsledky, kterých se podařilo dosáhnout, přestože jsme se museli vypořádat s celou řadou složitých výrobních situací. Žijeme v době, kdy společnost naší velikosti a specializace musí být neustále připravena na změnu, flexibilita a akceschopnost jsou existenční nutností.

Společnost SEŽEV-REKO, a.s. je silnou českou firmou s akcentem na tradice a hodnoty, tvořící se svými zaměstnanci a spolupracovníky velkou rodinu se silnou firemní kulturou. Neustále posilujeme schopnosti jednotlivých úseků spolu plně spolupracovat a společně hledat řešení v oblasti obchodních, výrobních a systémových opatření. Společnost SEŽEV-REKO, a.s., je připravena se vypořádat s vývojem na trhu a úspěšně se pohybovat v neustále se zostřujícím konkurenčním prostředí a plnit zadané cíle a úkoly.

Dlouhodobá a stabilní pozice společnosti odpovídá jejímu postavení na trhu a vytváří předpoklad pro úspěšný hospodářský rok 2019/20. Významnou komparativní výhodou



společnosti je zejména plně funkční organizační struktura a lidský potenciál s odpovídající profesní zkušeností a znalostí, který je v společnosti SEŽEV-REKO, a.s. soustředěn. Je zřejmé, že zvolená podnikatelská strategie je úspěšná a přináší jednoznačnou perspektivu rozvoje společnosti v následujících letech.







## 6. Zpráva představenstva o vztazích mezi ovládanou a ovládající osobou

### Ovládaná, ovládající osoba

V souladu s ustanoveními §§ 82 – 87 Zákon o obchodních korporacích - č. 90/2012 Sb., ze dne 25. 1. 2012 ve znění platné právní úpravy, předkládá představenstvo akciové společnosti SEŽEV REKO, a.s. zprávu o vztazích mezi ovládající a ovládanou osobou v roce 2018/2019. S ohledem na uspořádání a strukturu vlastnických vztahu vůči akciové společnosti SEŽEV REKO, a.s. a z toho vyplývajících podílů na hlasovacích právech je pro účely této zprávy:

- a) Ovládající osobou společnost SEŽEV REKO, a.s.
- b) Ovládanou osobou společnost JICOM, spol. s r.o.
- c) Ovládanou osobou společnost SEŽEV facility s.r.o.
- d) Ovládanou osobou společnost SEŽEV chráněná dílna s.r.o.

obchodní firma	JICOM spol. s r.o.	25.4.2001
Obchodní firma	JICOM spol. s r.o.	25.4.2001
Sídlo obchodní firmy	Jarní 1116/50, 614 00 Brno Maloměřice	23.3.2019
Identifikační číslo	494 32 095	16.8.1993
Daňové identifikační číslo	CZ 494 32 095	
Právní forma	Společnost s ručením omezeným	16.8.1993
Soud	7 - Krajský soud v Brně	
Spisová značka	C 11604	16.8.1993
Datum zápisu		16.8.1993






Předmět podnikání		
Silniční motorová doprava - nákladní vnitrostátní provozovaná vozidly o největší povolené hmotnosti do 3,5 tuny včetně, - nákladní vnitrostátní provozovaná vozidly o největší povolené hmotnosti nad 3,5 tuny, - nákladní mezinárodní provozovaná vozidly o největší povolené hmotnosti do 3,5 tuny včetně		6.10.2011
Výroba, instalace, opravy elektrických strojů a přístrojů, elektronických a telekomunikačních zařízení		10.4.2009
Montáž, opravy, revize a zkoušky elektrických zařízení		10.4.2009
provádění staveb, jejich změn a odstraňování		10.4.2009
Výroba, obchod a služby neuvedené v přílohách 1 až 3 živnostenského zákona		10.4.2009
Kapitál		
Jméni:	základní	13.10.2009
Vklad:	2 000 000 Kč	
Splaceno:	100 %	
Statutární orgán		
jméno:	Petr Zedník, datum narození : 13.3.1970	01.01.2018
funkce:	jednatel	
bydliště :	Dolní Loučky č.p. 360, 594 55 Dolní Loučky	
ve funkci:	od : 01.01.2018	
jméno:	Jan Rezek, datum narození : 28.2.1985	07.01.2009
funkce:	jednatel	
bydliště :	Soukenická 8 , 58601 Jihlava -Helenín	
Způsob zastupování: 1. Jménem společnosti jednají a navenek ji zastupují jednatelé společnosti, a to každý samostatně. K rozhodnutím o obchodním vedení společnosti, v nichž hodnota jednotlivého obchodního případu přesahuje částku 10 milionů Kč, se vyžaduje souhlasu většiny jednatelů. 2. Podepisování za společnost se děje tak, že k firmě společnosti připojí svůj podpis jednatel.		3.11.2017





Společníci s vkladem		
Obchodní firma:	SEŽEV-REKO, a.s.	23.3.2019
sídlo:	Jarní 1116/50, 61400 Brno - Maloměřice	
IČ	46904859	
splaceno:	2 000 000 Kč	
obchodní podíl:	100 %	

	SEŽEV facility s.r.o.	22.10.2010
Obchodní firma	SEŽEV facility s.r.o.	22.10.2010
Sídlo obchodní firmy	Vídeňská 298/135, 61900 Brno	22.10.2010
Identifikační číslo	29244960	22.10.2010
Daňové identifikační číslo	CZ 29244960	
Právní forma	Společnost s ručením omezeným	22.10.2010
Soud	7 - Krajský soud v Brně	
Spisová značka	C 68071	22.10.2010
Datum zápisu		22.10.2010

Předmět podnikání	
služby soukromých detektivů	5.10.2011
ostraha majetku a osob	5.10.2011
výroba, obchod a služby neuvedené v přílohách 1 až 3 živnostenského zákona	22.10.2010






Kapitál		
Jmění:	základní	7.4.2011
Vklad:	2 000 000 Kč	
Splaceno:	100 %	
Statutární orgán		
jméno:	Mgr. MILAN JANOUŠEK, datum narození : 10.12.1969	13.3.2014
funkce:	jednatel	
bydliště :	382 01 Dolní Třebonín čp. 192	
ve funkci:	od : 22.10.2010	
Jednatel je oprávněn jednat jménem společnosti ve všech věcech samostatně.		22.10.2010
Společníci s vkladem		
Obchodní firma:	SEŽEV-REKO, a.s.	23.3.2019
sídlo:	Jarní 1116/50, 61400 Brno - Maloměřice	
IČ	46904859	
splaceno:	1 360 000 Kč	
obchodní podíl:	68 %	
jméno:	Mgr. MILAN JANOUŠEK, datum narození : 10.12.1969	24.7.2014
bydliště:	38201 Dolní Třebonín 192	
vklad:	320 000 Kč	
splaceno:	100%	





## Výroční zpráva společnosti SEŽEV – REKO, a.s. za rok 2018/2019

obchodní podíl:	16%	
jméno:	Ing. JOSEF SYNEK, datum narození : 9.7.1969	24.7.2014
bydliště:	Čelakovského 1526, 684 01 Slávkov u Brna	
vklad:	320 000 Kč	
splaceno:	100%	
obchodní podíl:	16%	

	SEŽEV chráněná dílna s.r.o.	20.05.2016
Obchodní firma	SEŽEV chráněná dílna s.r.o.	20.05.2016
Sídlo obchodní firmy	Jarní 1116/50, Maloměřice – Brno, 614 00	23.3.2019
Identifikační číslo	050 98 882	20.05.2016
Daňové identifikační číslo	CZ 05098882	
Právní forma	Společnost s ručením omezeným	20.05.2016
Soud	Krajský soud v Brně	
Spisová značka	C 93586	20.05.2016
Datum zápisu		20.05.2016
<b>Předmět podnikání</b>		
Ostraha majetku a osob		20.05.2016
Výroba, obchod a služby neuvedené v přílohách 1 až 3 živnostenského zákona		20.05.2016
<b>Kapitál</b>		





## Výroční zpráva společnosti SEŽEV – REKO, a.s. za rok 2018/2019

Jméni:	základní	20.05.2016
Vklad:	200 000 Kč	
Splaceno:	100 %	
<b>Statutární orgán</b>		
jméno:	Mgr. MILAN JANOUŠEK, datum narození : 10.12.1969	20.05.2016
funkce:	jednatel	
bydliště :	382 01 Dolní Třebonín 192	
ve funkci:	od : 20.05.2016	
Jednatel je oprávněn jednat jménem společnosti ve všech věcech samostatně.		20.05.2016
<b>Společníci s vkladem</b>		
Obchodní firma:	SEŽEV-REKO, a.s.	23.3.2019
sídlo:	Jarní 1116/50, 61400 Brno - Maloměřice	
IČ	46904859	
splaceno:	200 000 Kč	
obchodní podíl:	100 %	





## Výroční zpráva společnosti SEŽEV – REKO, a.s. za rok 2018/2019

### Smlouvy

V posledním účetním období 2018/2019 byly mezi ovládanou SEŽEV facility s.r.o., JICOM spol. s r.o. a ovládající osobou SEŽEV-REKO, a.s. uzavřeny smlouvy a zadány objednávky:

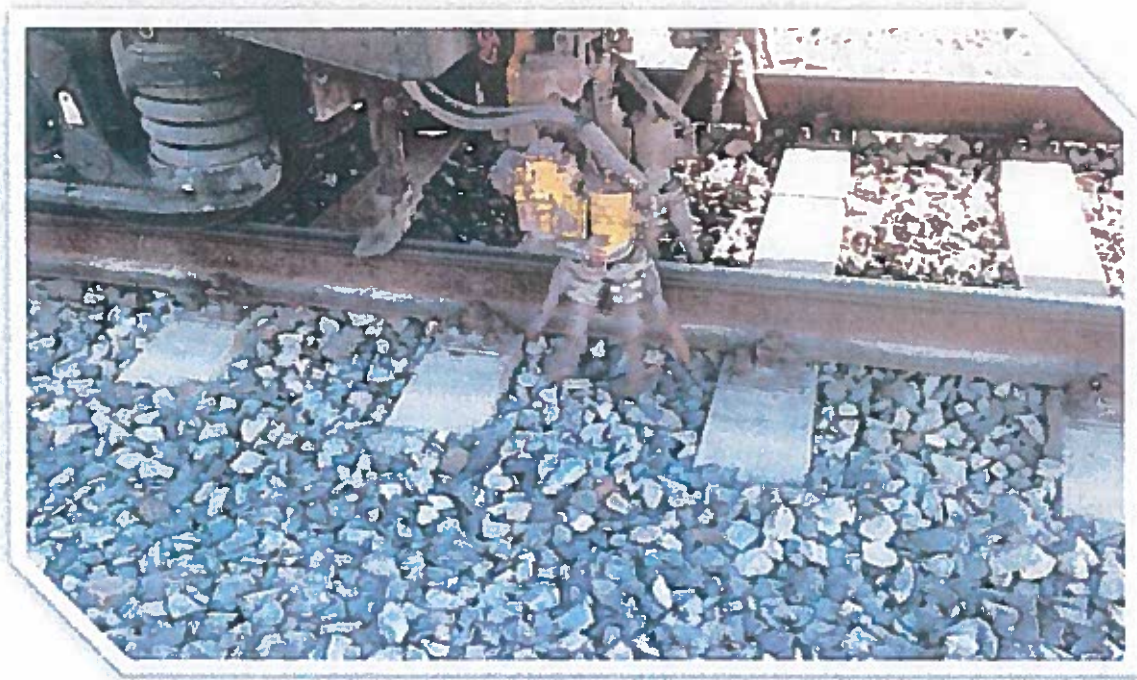
Doklad	Předmět činnosti	Dodavatel	Datum vyst.	Datum zd. plnění	Částka	Odběratel
42018040	Elektroinstalační práce	JICOM spol. s r.o.	3.9.2018	31.8.2018	33 630,00 Kč	SEŽEV - REKO a.s.
42018061	Elektroinstalační práce	JICOM spol. s r.o.	14.9.2018	31.8.2018	1 165 844,78 Kč	SEŽEV - REKO a.s.
42018105	Elektroinstalační práce	JICOM spol. s r.o.	15.10.2018	30.9.2018	224 325,21 Kč	SEŽEV - REKO a.s.
42018107	Elektroinstalační práce	JICOM spol. s r.o.	18.10.2018	3.10.2018	8 737,00 Kč	SEŽEV - REKO a.s.
42018121	Elektroinstalační práce	JICOM spol. s r.o.	5.11.2018	31.10.2018	500 525,65 Kč	SEŽEV - REKO a.s.
42018153	Elektroinstalační práce	JICOM spol. s r.o.	21.11.2018	20.11.2018	382 433,00 Kč	SEŽEV - REKO a.s.
42018164	Elektroinstalační práce	JICOM spol. s r.o.	3.12.2018	30.11.2018	670 517,08 Kč	SEŽEV - REKO a.s.
42018181	Elektroinstalační práce	JICOM spol. s r.o.	18.12.2018	7.12.2018	149 934,00 Kč	SEŽEV - REKO a.s.
42018203	Elektroinstalační práce	JICOM spol. s r.o.	22.1.2019	8.1.2019	46 162,00 Kč	SEŽEV - REKO a.s.
42018207	Elektroinstalační práce	JICOM spol. s r.o.	8.2.2019	31.1.2019	454 138,26 Kč	SEŽEV - REKO a.s.
42018219	Elektroinstalační práce	JICOM spol. s r.o.	11.3.2019	28.2.2019	528 052,10 Kč	SEŽEV - REKO a.s.
42018229	Elektroinstalační práce	JICOM spol. s r.o.	1.4.2019	31.3.2019	1 245 147,00 Kč	SEŽEV - REKO a.s.
42018243	Elektroinstalační práce	JICOM spol. s r.o.	15.4.2019	31.3.2019	1 281 951,16 Kč	SEŽEV - REKO a.s.
42018247	Elektroinstalační práce	JICOM spol. s r.o.	29.4.2019	26.4.2019	33 802,00 Kč	SEŽEV - REKO a.s.
<b>Celkem</b>					<b>6 925 199,24 Kč</b>	
42018014	Elektroinstalační práce	JICOM spol. s r.o.	9.8.2018	31.7.2018	420 595,60 Kč	SEŽEV facility s.r.o.
42018035	Elektroinstalační práce	JICOM spol. s r.o.	29.8.2018	28.8.2018	38 284,00 Kč	SEŽEV facility s.r.o.
42018173	Elektroinstalační práce	JICOM spol. s r.o.	10.12.2018	30.11.2018	62 190,53 Kč	SEŽEV facility s.r.o.
42018188	Elektroinstalační práce	JICOM spol. s r.o.	31.12.2018	31.12.2018	19 841,00 Kč	SEŽEV facility s.r.o.
42018237	Elektroinstalační práce	JICOM spol. s r.o.	11.4.2019	31.3.2019	15 072,33 Kč	SEŽEV facility s.r.o.
42018254	Elektroinstalační práce	JICOM spol. s r.o.	7.5.2019	6.5.2019	64 858,00 Kč	SEŽEV facility s.r.o.
42018270	Elektroinstalační práce	JICOM spol. s r.o.	11.6.2019	31.5.2019	111 948,93 Kč	SEŽEV facility s.r.o.
42018280	Elektroinstalační práce	JICOM spol. s r.o.	24.6.2019	17.6.2019	39 412,00 Kč	SEŽEV facility s.r.o.
42018283	Elektroinstalační práce	JICOM spol. s r.o.	27.6.2019	27.6.2019	75 444,00 Kč	SEŽEV facility s.r.o.
42018296	Elektroinstalační práce	JICOM spol. s r.o.	9.7.2019	30.6.2019	91 687,48 Kč	SEŽEV facility s.r.o.
20181791	Elektroinstalační práce	JICOM spol. s r.o.	31.3.2019	31.3.2019	118 453,03 Kč	SEŽEV facility s.r.o.
20182024	Elektroinstalační práce	JICOM spol. s r.o.	30.4.2019	30.4.2019	177 032,42 Kč	SEŽEV facility s.r.o.
20182150	Elektroinstalační práce	JICOM spol. s r.o.	31.5.2019	31.5.2019	33 033,84 Kč	SEŽEV facility s.r.o.
<b>Celkem</b>					<b>328 519,29 Kč</b>	

Vyjma výše uvedených smluvních vztahů nebyly v posledním účetním období učiněny v zájmu ovládané či ovládající osoby žádné právní úkony a ze strany ovládané osoby nebyla přijata ani uskutečněna žádná opatření v zájmu nebo na popud ovládající osoby. Ovládající osoba společnost SEŽEV-REKO, a.s. v zájmu opodstatněných zájmů, ochrany investic a naplňování podnikatelské strategie jako základní prostředek a způsob jednání s ovládanou osobou využívá své pozice v rámci nejvyššího orgánu ovládaných osob, tedy výkonu práva většinového člena valné hromady.

V uplynulém účetním období 2018/2019 nebyly mezi ovládanou SEŽEV chráněná dílna s. r.o. a ovládající osobou SEŽEV-REKO, a.s. uzavřeny žádné smluvní vztahy.

## Závěr

Představenstvo akciové společnosti SEŽEV-REKO, a.s. konstatuje, že veškerá vzájemná plnění a protiplnění mezi ovládanou a ovládající osobou byla poskytována na základě existujících smluvních vztahů uvedených v části 7.2 Smlouvy této zprávy. Smlouvy mezi ovládanou a ovládající osobou vyplývají z charakteru podnikatelské činnosti subjektů a byly uzavřeny za obvyklých podmínek na základě oboustranné výhodnosti a za dodržení zásad poctivého obchodního styku, přičemž ovládané osobě nevznikla z těchto smluv a vyplývajících vztahů žádná újma.





## 7. VEDENÍ SPOLEČNOSTI

V roce 2018/2019 nedošlo k zásadní změně v organizačním uspořádání celé společnosti SEŽEV REKO, a.s., Centralizovány jsou všechny řídicí a podpůrné procesy a činnosti. Předseda představenstva přímo řídí Personalistiku, IMS, Výrobního ředitele, Obchodního ředitele a Ekonomickou ředitelku.

Výrobní ředitel přímo řídí Vedoucího výroby, který řídí Manažera přípravy výroby, Manažera dopravních staveb a Inženýra pro výstavbu. Obchodní ředitel řídí asistentku přípravy zakázky a koordinuje obchodní činnost firmy.

Při řízení společnosti byl uplatňován Integrovaný systém řízení (ISŘ) založený na systémech řízení, kvality (QMS) dle ČSN EN ISO 9 001, environmentu (EMS) dle ČSN EN ISO 14 001, bezpečnosti a ochrany zdraví při práci (MBP) dle ČSN OHSAS 18 001.





## 8. Zpráva dozorčí rady

Dozorčí rada společnosti SEŽEV-REKO, a.s. IČ 469 04 859, se sídlem Jarní 1116/50, Maloměřice, 614 00 Brno, spisová značka B 4785 vedená u Krajského soudu v Brně, ve složení Předseda dozorčí rady Ing. Vojtěch Kocourek, nar. 26. května 1984, člen dozorčí rady Jan Rezek, nar. 28. února 1985, člen dozorčí rady Miroslav Válek, nar. 21. listopadu 1958 řádně plní svůj hlavní úkol, dohledu na výkon působnosti představenstva a uskutečňování podnikatelské činnosti Společnosti.

Dozorčí rada průběžně zabezpečovala úkoly, které jí ukládají stanovy Společnosti, její Valná hromada a zákon č. 90/2012 Sb. o obchodních korporacích. Představenstvem a dalšími spolupracovníky byly Dozorčí radě zpřístupněny a předkládány všechny vyžádané materiály a doklady týkající se hospodaření společnosti a její činnosti. Členové dozorčí rady vznášeli dotazy, připomínky i náměty k činnosti představenstva společnosti.

Dozorčí rada po přezkoumání účetní závěrky Společnosti od 1.7.2018 do 30.6.2019, výroční zprávy Společnosti, zprávy o vztazích za rok 2018/19 konstatuje, že účetní evidence Společnosti je vedena odpovídajícím způsobem a v souladu s právními předpisy. Dozorčí rada na svém zasedání vzala na vědomí údaje v účetní závěrce, výroční zprávě a zprávě o vztazích za rok 2018/19, zprávě o auditorském ověření účetní závěrky, vypracované auditory ze společnosti Novák & Martin, spol. s r.o., auditorské evidenční číslo 223, se sídlem Bohuslava Martinů 820/32, 602 00 BRNO, IČ 253 16 079, a návrhu představenstva na vypořádání hospodářského výsledku Společnosti.

Dozorčí rada nemá k obsahu a údajům v shora uvedených dokumentech výhrad.

V Brně, dne 25.9.2019

Ing. Vojtěch Kocourek  
předseda dozorčí rady v.r.



**Příloha č.1**

**Zpráva nezávislého auditora  
o ověření roční účetní závěrky  
k datu 30. června 2019**



# **ZPRÁVA NEZÁVISLÉHO AUDITORA**

**o ověření roční účetní závěrky**

**k datu 30. 6. 2019**

**společnosti**

**SEŽEV - REKO, a.s.**

**Novak & Martin, spol. s r. o.**

**auditorské evidenční č. 223**

**se sídlem: Bohuslava Martinů 820/32, 602 00 Brno**

**IČO: 253 16 079**

**společnost zapsaná v obchodním rejstříku vedeném Krajským soudem v Brně, oddíl C,  
vložka 25089**

# ZPRÁVA NEZÁVISLÉHO AUDITORA

**Pro akcionáře společnosti  
SEŽEV-REKO, a.s.**

Se sídlem: Jarní 1116/50, Maloměřice, 614 00 Brno

## Zpráva o auditu účetní závěrky

### **Výrok auditora bez výhrad**

Provedli jsme audit přiložené účetní závěrky společnosti SEŽEV-REKO, a.s., (dále také „Společnost“) sestavené na základě českých účetních předpisů, která se skládá z rozvahy k 30. 6. 2019, výkazu zisku a ztráty za období od 1. 7. 2018 do 30. 6. 2019 a přílohy této účetní závěrky, která obsahuje popis použitých podstatných účetních metod a další vysvětlující informace. Údaje o Společnosti jsou uvedeny v bodě I. přílohy této účetní závěrky.

Podle našeho názoru účetní závěrka podává věrný a poctivý obraz aktiv a pasiv společnosti SEŽEV-REKO, a.s. k 30. červnu 2019 a nákladů, výnosů a výsledku hospodaření za období od 1. 7. 2018 do 30. 6. 2019 v souladu s českými účetními předpisy.

### **Základ pro výrok**

Audit jsme provedli v souladu se zákonem o auditorech a standardy Komory auditorů České republiky pro audit, kterými jsou mezinárodní standardy pro audit (ISA) případně doplněné a upravené souvisejícími aplikačními doložkami. Naše odpovědnost stanovená těmito předpisy je podrobněji popsána v oddílu Odpovědnost auditora za audit účetní závěrky. V souladu se zákonem o auditorech a Etickým kodexem přijatým Komorou auditorů České republiky jsme na Společnosti nezávislí a splnili jsme i další etické povinnosti vyplývající z uvedených předpisů. Domníváme se, že důkazní informace, které jsme shromáždili, poskytují dostatečný a vhodný základ pro vyjádření našeho výroku.

## Ostatní informace uvedené ve výroční zprávě

Ostatními informacemi jsou v souladu s § 2 písm. b) zákona o auditorech informace uvedené ve výroční zprávě mimo účetní závěrku a naši zprávu auditora. Za ostatní informace odpovídá statutární orgán Společnosti.

Náš výrok k účetní závěrce se k ostatním informacím nevztahuje. Přesto je však součástí našich povinností souvisejících s ověřením účetní závěrky seznámení se s ostatními informacemi a posouzení, zda ostatní informace nejsou ve významném (materiálním) nesouladu s účetní závěrkou či s našimi znalostmi o účetní jednotce získanými během ověřování účetní závěrky nebo zda se jinak tyto informace nejeví jako významně (materiálně) nesprávné. Také posuzujeme, zda ostatní informace byly ve všech významných (materiálních) ohledech vypracovány v souladu s příslušnými právními předpisy. Tímto posouzením se rozumí, zda ostatní informace splňují požadavky právních předpisů na formální náležitosti a postup vypracování ostatních informací v kontextu významnosti (materiality), tj. zda případné nedodržení uvedených požadavků by bylo způsobitelné ovlivnit úsudek činěný na základě ostatních informací.



Na základě provedených postupů, do míry, jež dokážeme posoudit, uvádíme, že

- ostatní informace, které popisují skutečnosti, jež jsou též předmětem zobrazení v účetní závěrce, jsou ve všech významných (materiálních) ohledech v souladu s účetní závěrkou a
- ostatní informace byly vypracovány v souladu s právními předpisy.

Dále jsme povinni uvést, zda na základě poznatků a povědomí o Společnosti, k nimž jsme dospěli při provádění auditu, ostatní informace neobsahují významné (materiální) věcné nesprávnosti.

V rámci uvedených postupů jsme v obdržení ostatních informacích žádné významné (materiální) věcné nesprávnosti nezjistili.

### **Odpovědnost statutárního orgánu Společnosti za účetní závěrku**

Statutární orgán Společnosti odpovídá za sestavení účetní závěrky podávající věrný a poctivý obraz v souladu s českými účetními předpisy a za takový vnitřní kontrolní systém, který považuje za nezbytný pro sestavení účetní závěrky tak, aby neobsahovala významné (materiální) nesprávnosti způsobené podvodem nebo chybou.

Při sestavování účetní závěrky je statutární orgán Společnosti povinen posoudit, zda je Společnost schopna nepřetržitě trvat, a pokud je to relevantní, popsat v příloze účetní závěrky záležitosti týkající se jejího nepřetržitého trvání a použití předpokladu nepřetržitého trvání při sestavení účetní závěrky, s výjimkou případů, kdy statutární orgán plánuje zrušení Společnosti nebo ukončení její činnosti, resp. kdy nemá jinou reálnou možnost, než tak učinit.

### **Odpovědnost auditora za audit účetní závěrky**

Naším cílem je získat přiměřenou jistotu, že účetní závěrka jako celek neobsahuje významnou (materiální) nesprávnost způsobenou podvodem nebo chybou a vydat zprávu auditora obsahující náš výrok. Přiměřená míra jistoty je velká míra jistoty, nicméně není zárukou, že audit provedený v souladu s výše uvedenými předpisy ve všech případech v účetní závěrce odhalí případnou existující významnou (materiální) nesprávnost. Nesprávnosti mohou vzniknout v důsledku podvodů nebo chyb a považují se za významné (materiální), pokud lze reálně předpokládat, že by jednotlivě nebo v souhrnu mohly ovlivnit ekonomická rozhodnutí, která uživatelé účetní závěrky na jejím základě přijmou.

Při provádění auditu v souladu s výše uvedenými předpisy je naší povinností uplatňovat během celého auditu odborný úsudek a zachovávat profesní skepticismus. Dále je naší povinností:

- Identifikovat a vyhodnotit rizika významné (materiální) nesprávnosti účetní závěrky způsobené podvodem nebo chybou, navrhnout a provést auditorské postupy reagující na tato rizika a získat dostatečné a vhodné důkazní informace, abychom na jejich základě mohli vyjádřit výrok. Riziko, že neodhalíme významnou (materiální) nesprávnost, k níž došlo v důsledku podvodu, je větší než riziko neodhalení významné (materiální) nesprávnosti způsobené chybou, protože součástí podvodu mohou být tajné dohody, falšování, úmyslná opomenutí, nepravdivá prohlášení nebo obcházení vnitřních kontrol.
- Seznámit se s vnitřním kontrolním systémem Společnosti relevantním pro audit v takovém rozsahu, abychom mohli navrhnout auditorské postupy vhodné s ohledem na dané okolnosti, nikoli abychom mohli vyjádřit názor na účinnost vnitřního kontrolního systému.
- Posoudit vhodnost použitých účetních pravidel, přiměřenost provedených účetních odhadů a informace, které v této souvislosti statutární orgán Společnosti uvedl v příloze účetní závěrky.

- Posoudit vhodnost použití předpokladu nepřetržitého trvání při sestavení účetní závěrky a to, zda s ohledem na shromážděné důkazní informace existuje významná (materiální) nejistota vyplývající z událostí nebo podmínek, které mohou významně zpochybnit schopnost Společnosti nepřetržitě trvat. Jestliže dojdeme k závěru, že taková významná (materiální) nejistota existuje, je naší povinností upozornit v naší zprávě na informace uvedené v této souvislosti v příloze účetní závěrky, a pokud tyto informace nejsou dostatečné, vyjádřit modifikovaný výrok. Naše závěry týkající se schopnosti Společnosti nepřetržitě trvat vycházejí z důkazních informací, které jsme získali do data naší zprávy. Nicméně budoucí události nebo podmínky mohou vést k tomu, že Společnost ztratí schopnost nepřetržitě trvat.
- Vyhodnotit celkovou prezentaci, členění a obsah účetní závěrky, včetně přílohy, a dále to, zda účetní závěrka zobrazuje podkladové transakce a události způsobem, který vede k věrnému zobrazení.

Naší povinností je informovat představenstvo a dozorčí radu mimo jiné o plánovaném rozsahu a načasování auditu a o významných zjištěních, která jsme v průběhu učinili, včetně zjištěných významných nedostatků ve vnitřním kontrolním systému.

V Brně dne 18. září 2019



Auditorská společnost:  
Novak & Martin, spol. s r.o.  
Bohuslava Martinů 820/32, 60200 Brno  
evidenční číslo 223

Statutární auditor:  
Ing. Martin Novák  
evidenční číslo 1323



# ROZVAHA

k..... 3 0 . 0 6 . 2 0 1 9 .....

v tisících Kč

IČ	4	6	9	0	4	8	5	9
----	---	---	---	---	---	---	---	---

otisk podacího razítka

Obchodní firma nebo jiný název účetní jednotky

**SEŽEV - REKO,**

**a.s.**

Sídlo nebo bydliště účetní jednotky  
a místo podnikání, liší-li se od bydliště

**Jarní 1116/50**

**Brno**

**614 00**


Označ.	AKTIVA	číslo řádku	Běžné účetní období			Minulé období
			Brutto	Korekce	Netto	Netto
	<b>AKTIVA CELKEM</b> A.+B.+C.+D.	001	<b>+427 143</b>	<b>-102 553</b>	<b>+324 590</b>	<b>+301 454</b>
A	Pohledávky za upsaný základní kapitál účty 353	002				
B.	<b>Stálá aktiva</b> B.I.+...+B.IV.	003	<b>+165 624</b>	<b>-102 553</b>	<b>+63 071</b>	<b>+73 005</b>
B.I.	Dlouhodobý nehmotný majetek B.I.1.+...+B.I.x.	004	<b>+356</b>	<b>-356</b>	<b>+0</b>	<b>+0</b>
B.I.1.	Nehmotné výsledky vývoje účty 012, (-)072, (-)091AÚ	005				
B.I.2.	Ocenitelná práva B.I.2.1.+B.I.2.2.	006	<b>+356</b>	<b>-356</b>	<b>+0</b>	<b>+0</b>
B.I.2.1.	Software účty 013, (-)073, (-)091AÚ	007	<b>+356</b>	<b>-356</b>	<b>+0</b>	<b>+0</b>
B.I.2.2.	Ostatní ocenitelná práva účty 014, (-)074, (-)091AÚ	008				
B.I.3.	Goodwill účty 015, (-)075, (-)091AÚ	009				
B.I.4.	Ostatní dlouhodobý nehmotný majetek účty 019, (-)079, (-)091AÚ	010				
B.I.5.	Poskytnuté zálohy na dlouhodobý nehmotný majetek a nedokončený dlouhodobý nehmotný majetek B.I.5.1.+B.I.5.2.	011				
B.I.5.1.	Poskytnuté zálohy na dlouhodobý nehmotný majetek účty 051, (-)095AÚ	012				
B.I.5.2.	Nedokončený dlouhodobý nehmotný majetek účty 041, (-)093	013				
B.II.	Dlouhodobý hmotný majetek B.II.1.+...+B.II.x.	014	<b>+156 208</b>	<b>-102 197</b>	<b>+54 011</b>	<b>+63 945</b>
B.II.1.	Pozemky a stavby B.II.1.1.+B.II.1.2.	015	<b>+21 905</b>	<b>-2 378</b>	<b>+19 527</b>	<b>+19 800</b>
B.II.1.1.	Pozemky účty 031, (-)092AÚ	016	<b>+8 316</b>		<b>+8 316</b>	<b>+8 316</b>
B.II.1.2.	Stavby účty 021, (-)081, (-)092AÚ	017	<b>+13 589</b>	<b>-2 378</b>	<b>+11 211</b>	<b>+11 484</b>
B.II.2.	Hmotné movité věci a jejich soubory účty 022, (-)082, (-)092AÚ	018	<b>+133 870</b>	<b>-99 819</b>	<b>+34 051</b>	<b>+43 861</b>
B.II.3.	Oceňovací rozdíl k nabytému majetku účty 097, (-)098	019				
B.II.4.	Ostatní dlouhodobý hmotný majetek B.II.4.1.+...+B.II.4.3.	020				
B.II.4.1.	Pěstičské celky trvalých porostů účty 025, (-)085, (-)092AÚ	021				
B.II.4.2.	Dospělá zvířata a jejich skupiny účty 026, (-)086, (-)092AÚ	022				
B.II.4.3.	Jiný dlouhodobý hmotný majetek účty 029, 032, (-)089, (-)092AÚ	023				
B.II.5.	Poskytnuté zálohy na dlouhodobý hmotný majetek a nedokončený dlouhodobý hmotný majetek B.II.5.1.+B.II.5.2.	024	<b>+433</b>		<b>+433</b>	<b>+284</b>
B.II.5.1.	Poskytnuté zálohy na dlouhodobý hmotný majetek účty 052, (-)095AÚ	025				
B.II.5.2.	Nedokončený dlouhodobý hmotný majetek účty 042, (-)094	026	<b>+433</b>		<b>+433</b>	<b>+284</b>
B.III.	Dlouhodobý finanční majetek B.III.1.+...+B.III.x.	027	<b>+9 060</b>		<b>+9 060</b>	<b>+9 060</b>
B.III.1.	Podíly - ovládaná nebo ovládající osoba účty 043, 061, (-)096AÚ	028	<b>+9 060</b>		<b>+9 060</b>	<b>+9 060</b>
B.III.2.	Zápůjčky a úvěry - ovládaná nebo ovládající osoba účty 066, (-)096AÚ	029				
B.III.3.	Podíly - podstatný vliv účty 043, 062, (-)096AÚ	030				
B.III.4.	Zápůjčky a úvěry - podstatný vliv účty 067, (-)096AÚ	031				
B.III.5.	Ostatní dlouhodobé cenné papíry a podíly účty 043, 063, 065, (-)096AÚ	032				
B.III.6.	Zápůjčky a úvěry - ostatní účty 068, (-)096AÚ	033				
B.III.7.	Ostatní dlouhodobý finanční majetek B.III.7.1.+B.III.7.2.	034				
B.III.7.1.	Jiný dlouhodobý finanční majetek účty 043, 069, (-)096AÚ	035				
B.III.7.2.	Poskytnuté zálohy na dlouhodobý finanční majetek účty 053, (-)095AÚ	036				
C.	<b>Oběžná aktiva</b> C.I.+C.II.+C.III.+C.IV.	037	<b>+260 924</b>		<b>+260 924</b>	<b>+227 600</b>
C.I.	Zásoby C.I.1.+...+C.I.x.	038	<b>+73 834</b>		<b>+73 834</b>	<b>+59 086</b>
C.I.1.	Materiál účty 111, 112, 119, (-)191	039	<b>+62 603</b>		<b>+62 603</b>	<b>+30 038</b>
C.I.2.	Nedokončená výroba a polotovary účty 121, 122, (-)192, (-)193	040	<b>+11 231</b>		<b>+11 231</b>	<b>+29 048</b>
C.I.3.	Výrobky a zboží C.I.3.1.+C.I.3.2.	041				

Označ.	AKTIVA	číslo řádku	Běžné účetní období			Minulé období
			Brutto	Korekce	Netto	Netto
C.I.3.1.	Výrobky účty 123, (-)194	042				
C.I.3.2.	Zboží účty 131, 132, 139, (-)196	043				
C.I.4.	Mladá a ostatní zvířata a jejich skupiny účty 124, (-)195	044				
C.I.5.	Poskytnuté zálohy na zásoby účty 151, 152, 153, (-)197, (-)198, (-)199	045				
C.II.	Pohledávky C.II.1+C.II.2.+C.II.3.	046	<b>+138 990</b>		<b>+138 990</b>	<b>+111 176</b>
C.II.1.	Dlouhodobé pohledávky C.II.1.1.+...+C.II.1.x	047	<b>+24 430</b>		<b>+24 430</b>	<b>+28 302</b>
C.II.1.1.	Pohledávky z obchodních vztahů účty 311AÚ, 313AÚ, 315AÚ, (-)391AÚ	048	<b>+24 430</b>		<b>+24 430</b>	<b>+28 302</b>
C.II.1.2.	Pohledávky - ovládaná nebo ovládající osoba účty 351AÚ, (-)391AÚ	049				
C.II.1.3.	Pohledávky - podstatný vliv účty 352AÚ, (-)391AÚ	050				
C.II.1.4.	Odložená daňová pohledávka účty 481	051				
C.II.1.5.	Pohledávky - ostatní C.II.1.5.1.+...+C.II.1.5.4.	052				
C.II.1.5.1.	Pohledávky za společníky účty 354AÚ, 355AÚ, 358AÚ, (-)391AÚ	053				
C.II.1.5.2.	Dlouhodobé poskytnuté zálohy účty 314AÚ, (-)391AÚ	054				
C.II.1.5.3.	Dohadné účty aktivní účty 388	055				
C.II.1.5.4.	Jiné pohledávky účty 335, 371, 373, 374, 375, 376, 378, (-)391AÚ	056				
C.II.2.	Krátkodobé pohledávky C.II.2.1.+...+C.II.2.x	057	<b>+114 560</b>		<b>+114 560</b>	<b>+82 874</b>
C.II.2.1.	Pohledávky z obchodních vztahů účty 311AÚ, 313AÚ, 315AÚ, (-)391AÚ	058	<b>+98 711</b>		<b>+98 711</b>	<b>+68 475</b>
C.II.2.2.	Pohledávky - ovládaná nebo ovládající osoba účty 351AÚ, (-)391AÚ	059				
C.II.2.3.	Pohledávky - podstatný vliv účty 352AÚ, (-)391AÚ	060				
C.II.2.4.	Pohledávky - ostatní C.II.2.4.1.+...+C.II.2.4.6.	061	<b>+15 849</b>		<b>+15 849</b>	<b>+14 399</b>
C.II.2.4.1.	Pohledávky za společníky účty 354AÚ, 355AÚ, 358AÚ, (-)391AÚ	062				
C.II.2.4.2.	Sociální zabezpečení a zdravotní pojištění účty 336, (-)391AÚ	063				
C.II.2.4.3.	Stát - daňové pohledávky účty 341, 342, 343, 345, (-)391AÚ	064	<b>+15 489</b>		<b>+15 489</b>	<b>+13 485</b>
C.II.2.4.4.	Krátkodobé poskytnuté zálohy účty 314AÚ, (-)391AÚ	065	<b>+181</b>		<b>+181</b>	<b>+742</b>
C.II.2.4.5.	Dohadné účty aktivní účty 388	066	<b>+0</b>		<b>+0</b>	<b>+38</b>
C.II.2.4.6.	Jiné pohledávky účty 335, 371, 373, 374, 375, 376, 378, (-)391AÚ	067	<b>+179</b>		<b>+179</b>	<b>+134</b>
C.III.	Krátkodobý finanční majetek C.III.1.+...+C.III.x	072				
C.III.1.	Podíly - ovládaná nebo ovládající osoba účty 254, 259, (-)291AÚ	073				
C.III.2.	Ostatní krátkodobý finanční majetek účty 251, 253, 256, 257, 259, (-)291AÚ	074				
C.IV.	Peněžní prostředky C.IV.1.+...+C.IV.x	075	<b>+48 100</b>		<b>+48 100</b>	<b>+57 338</b>
C.IV.1.	Peněžní prostředky v pokladně účty 211, 213, 261	076	<b>+66</b>		<b>+66</b>	<b>+232</b>
C.IV.2.	Peněžní prostředky na účtech účty 221, 261	077	<b>+48 034</b>		<b>+48 034</b>	<b>+57 106</b>
D.	Časové rozlišení aktiv D.1.+...+D.x	078	<b>+595</b>		<b>+595</b>	<b>+849</b>
D.1.	Náklady příštích období účty 381	079	<b>+595</b>		<b>+595</b>	<b>+849</b>
D.2.	Komplexní náklady příštích období účty 382	080				
D.3.	Příjmy příštích období účty 385	081				

Označ.	PASIVA	číslo řádku	Běžné účetní období	Minulé období
			Netto	Netto
	PASIVA CELKEM	A.+B.+C.+D.	<b>+324 590</b>	<b>+301 454</b>
A.	Vlastní kapitál	A.I.+A.II.+A.III.+A.IV.+A.V.	<b>+238 444</b>	<b>+231 460</b>
A.I.	Základní kapitál	A.I.1.+...+A.I.4.	<b>+10 000</b>	<b>+10 000</b>
A.I.1.	Základní kapitál	účty 411 nebo 491	<b>+10 000</b>	<b>+10 000</b>
A.I.2.	Vlastní podíly (-)	účty (-)252		
A.I.3.	Změny základního kapitálu	účty (+)419		
A.II.	Ážio a kapitálové fondy	A.II.1.+...+A.II.5.		
A.II.1.	Ážio	účty 412		
A.II.2.	Kapitálové fondy	A.II.2.1.+...+A.II.2.5.		
A.II.2.1.	Ostatní kapitálové fondy	účty 413		
A.II.2.2.	Oceňovací rozdíly z přecenění majetku a závazků (+/-)	účty (+/-)414		
A.II.2.3.	Oceňovací rozdíly z přecenění při přeměnách obchodních korporací (+/-)	účty (+/-)415		
A.II.2.4.	Rozdíly z přeměn obchodních korporací (+/-)	účty 417		
A.II.2.5.	Rozdíly z ocenění při přeměnách obchodních korporací (+/-)	účty 416		
A.III.	Fondy ze zisku	A.III.1.+...+A.III.2.	<b>+2 000</b>	<b>+2 000</b>
A.III.1.	Ostatní rezervní fond	účty 421, 422	<b>+2 000</b>	<b>+2 000</b>
A.III.2.	Statutární a ostatní fondy	účty 423, 427		
A.IV.	Výsledek hospodaření minulých let (+/-)	A.IV.1.+...+A.IV.2.	<b>+211 760</b>	<b>+199 216</b>
A.IV.1.	Nerozdělený zisk nebo neuhrazená ztráta minulých let (+/-)	účty 426, 429	<b>+211 760</b>	<b>+199 216</b>
A.IV.2.	Jiný výsledek hospodaření minulých let (+/-)	účty 426		
A.V.	Výsledek hospodaření běžného účetního období (+/-)	Aktiva - A.1.-A.II.-A.III.-A.IV.-B.-C.-D.-A.VI.	<b>+14 684</b>	<b>+20 244</b>
A.VI.	Rozhodnuto o zálohové výplatě podílu na zisku (-)	účty 432		
B.+C.	Cizí zdroje	B.+C.	<b>+86 146</b>	<b>+69 994</b>
B.	Rezervy	B.1.+...+B.4.		
B.1.	Rezerva na důchody a podobné závazky	účty 452		
B.2.	Rezerva na daň z příjmů	účty 453		
B.3.	Rezervy podle zvláštních právních předpisů	účty 451		
B.4.	Ostatní rezervy	účty 459		
C.	Závazky	C.I.+C.II.+C.III.	<b>+86 146</b>	<b>+69 994</b>
C.I.	Dlouhodobé závazky	C.I.1.+...+C.I.4.	<b>+2 034</b>	<b>+2 859</b>
C.I.1.	Vydané dluhopisy	C.I.1.1.+C.I.1.2.		
C.I.1.1.	Vyměnitelné dluhopisy	účty 473		
C.I.1.2.	Ostatní dluhopisy	účty 473		
C.I.2.	Závazky k úvěrovým institucím	účty 481		
C.I.3.	Dlouhodobé přijaté zálohy	účty 475		
C.I.4.	Závazky z obchodních vztahů	účty 479	<b>+2 034</b>	<b>+2 859</b>
C.I.5.	Dlouhodobé směnky k úhradě	účty 478		
C.I.6.	Závazky - ovládaná nebo ovládající osoba	účty 471		
C.I.7.	Závazky - podstatný vliv	účty 472		
C.I.8.	Odložený daňový závazek	účty 481		
C.I.9.	Závazky - ostatní	C.I.9.1.+...+C.I.9.3.		
C.I.9.1.	Závazky ke společníkům	účty 364, 365, 366, 367, 368		
C.I.9.2.	Dohadné účty pasivní	účty 389		
C.I.9.3.	Jiné závazky	účty 372, 373, 377, 379, 474, 479		
C.II.	Krátkodobé závazky	C.II.1.+...+C.II.4.	<b>+84 112</b>	<b>+67 135</b>



Označ.	PASIVA	číslo řádku	Běžné účetní období	Minulé období
			Netto	Netto
C.II.1.	Vydané dluhopisy C.II.1.1.+C.II.1.2.	046		
C.II.1.1.	Výměnitelné dluhopisy účty 241	047		
C.II.1.2.	Ostatní dluhopisy účty 241	048		
C.II.2.	Závazky k úvěrovým institucím účty 221, 231, 232	049	+10 000	+10 000
C.II.3.	Krátkodobé přijaté zálohy účty 324	050	+0	+0
C.II.4.	Závazky z obchodních vztahů účty 321, 325	051	+67 262	+49 661
C.II.5.	Krátkodobé směnky k úhradě účty 322	052		
C.II.6.	Závazky - ovládaná nebo ovládající osoba účty 361	053		
C.II.7.	Závazky - podstatný vliv účty 362	054		
C.II.8.	Závazky ostatní C.II.8.1.+...+C.II.8.7.	055	+6 850	+7 474
C.II.8.1.	Závazky ke společníkům účty 364, 365, 366, 367, 368	056		
C.II.8.2.	Krátkodobé finanční výpomoci účty 249	057		
C.II.8.3.	Závazky k zaměstnancům účty 331, 333	058	+3 678	+3 725
C.II.8.4.	Závazky ze sociálního zabezpečení a zdravotního pojištění účty 336	059	+1 938	+1 956
C.II.8.5.	Stát - daňové závazky a dotace účty 341, 342, 343, 345, 346, 347	060	+641	+637
C.II.8.6.	Dohadné účty pasivní účty 389	061	+593	+1 156
C.II.8.7.	Jiné závazky účty 372, 373, 377, 378	062		
D.	Časové rozlišení pasiv D.1.+...+D.2.	068		
D.1.	Výdaje příštích období účty 383	067		
D.2.	Výnosy příštích období účty 384	068		

Sestaveno dne: 4.9.2019	Podpisový záznam fyzické osoby, která je účetní jednotkou nebo statutárního orgánu účetní jednotky, poznámka
Právní forma akciová společnost účetní jednotky:	Ing. Rezek Josef, předseda představenstva
Předmět podnikání: Opravy a rekonstrukce železnice	
Pozn.:	

## VÝKAZ ZISKU A ZTRÁTY

k. .... **3 0 . 0 6 . 2 0 1 9** .....

Od. **1.7.2018** Do: **30.6.2019**

v tisících Kč

IČ	4	6	9	0	4	8	5	9
----	---	---	---	---	---	---	---	---

otisk podacího razítka

Obchodní firma nebo jiný název účetní jednotky


**SEŽEV - REKO**  
a.s.

Sídlo nebo bydliště účetní jednotky  
a místo podnikání, liší-li se od bydliště

**Jarní 1116/50**  
**Brno**  
**614 00**

Označ.	VÝKAZ ZISKU A ZTRÁTY	číslo řádku	Skutečnost v účetním období	
			sledovaném	minulém
I.	Tržby z prodeje výrobků a služeb <span style="float: right;">účty 601, 602</span>	001	<b>+665 926</b>	<b>+420 079</b>
II.	Tržby za prodej zboží <span style="float: right;">účty 604</span>	002		
A.	Výkonová spotřeba <span style="float: right;">A.1.+...+A.x.</span>	003	<b>+534 196</b>	<b>+335 943</b>
A.1.	Náklady vynaložené na prodané zboží <span style="float: right;">účty 504</span>	004		
A.2.	Spotřeba materiálu a energie <span style="float: right;">účty 501, 502, 503</span>	005	<b>+133 742</b>	<b>+85 798</b>
A.3.	Služby <span style="float: right;">účty 511, 512, 513, 518</span>	006	<b>+400 454</b>	<b>+250 145</b>
B.	Změna stavu zásob vlastní činnosti (+/-) <span style="float: right;">účty 581, 582, 583, 584</span>	007	<b>+17 817</b>	<b>-29 048</b>
C.	Aktivace (-) <span style="float: right;">účty 585, 586, 587, 588</span>	008		
D.	Osobní náklady <span style="float: right;">D.1.+...+D.x.</span>	009	<b>+78 203</b>	<b>+73 854</b>
D.1.	Mzdové náklady <span style="float: right;">účty 521, 522, 523</span>	010	<b>+57 266</b>	<b>+54 594</b>
D.2.	Náklady na sociální zabezpečení, zdravotní pojištění a ostatní náklady <span style="float: right;">D.2.1.+D.2.2.</span>	011	<b>+20 937</b>	<b>+19 260</b>
D.2.1.	Náklady na sociální zabezpečení a zdravotní pojištění <span style="float: right;">účty 524, 525, 526</span>	012	<b>+19 983</b>	<b>+18 345</b>
D.2.2.	Ostatní náklady <span style="float: right;">účty 527, 528</span>	013	<b>+954</b>	<b>+915</b>
E.	Úprava hodnot v provozní oblasti <span style="float: right;">E.1.+...+E.x.</span>	014	<b>+18 933</b>	<b>+8 999</b>
E.1.	Úpravy hodnot dlouhodobého nehmotného a hmotného majetku <span style="float: right;">E.1.1.+E.1.2.</span>	015	<b>+18 933</b>	<b>+18 999</b>
E.1.1.	Úpravy hodnot dlouhodobého nehmotného a hmotného majetku - trvalé <span style="float: right;">účty 551, 557</span>	016	<b>+18 933</b>	<b>+18 999</b>
E.1.2.	Úpravy hodnot dlouhodobého nehmotného a hmotného majetku - dočasné <span style="float: right;">účty 559</span>	017		
E.2.	Úpravy hodnot zásob <span style="float: right;">účty 559</span>	018	<b>+0</b>	<b>+0</b>
E.3.	Úpravy hodnot pohledávek <span style="float: right;">účty 558, 559</span>	019	<b>+0</b>	<b>-10 000</b>
III.	Ostatní provozní výnosy <span style="float: right;">III.1.+...+III.x.</span>	020	<b>+2 142</b>	<b>+6 512</b>
III.1.	Tržby z prodaného dlouhodobého majetku <span style="float: right;">účty 641</span>	021	<b>+440</b>	<b>+413</b>
III.2.	Tržby z prodaného materiálu <span style="float: right;">účty 642</span>	022	<b>+626</b>	<b>+4 410</b>
III.3.	Jiné provozní výnosy <span style="float: right;">účty 644, 646, 647, 648, 697</span>	023	<b>+1 076</b>	<b>+1 689</b>
F.	Ostatní provozní náklady <span style="float: right;">F.1.+...+F.x.</span>	024	<b>+4 986</b>	<b>+11 698</b>
F.1.	Zůstatková cena prodaného dlouhodobého majetku <span style="float: right;">účty 541</span>	025	<b>+26</b>	<b>+34</b>
F.2.	Prodaný materiál <span style="float: right;">účty 542</span>	026	<b>+428</b>	<b>+3 271</b>
F.3.	Daně a poplatky <span style="float: right;">účty 531, 532, 538</span>	027	<b>+467</b>	<b>+295</b>
F.4.	Rezervy v provozní oblasti a komplexní náklady příštích období <span style="float: right;">účty 552, 554, 555</span>	028		
F.5.	Jiné provozní náklady <span style="float: right;">účty 543, 544, 545, 546, 547, 548, 549, 597</span>	029	<b>+4 065</b>	<b>+8 098</b>
*	* Provozní výsledek hospodaření (+/-) <span style="float: right;">I.+II.+III.+IV.-A.-B.-C.-D.-E.-F.</span>	030	<b>+13 933</b>	<b>+25 145</b>
IV.	Výnosy z dlouhodobého finančního majetku - podíly <span style="float: right;">IV.1.+...+IV.x.</span>	031	<b>+4 012</b>	<b>+0</b>
IV.1.	Výnosy z podílů - ovládaná nebo ovládající osoba <span style="float: right;">účty 661, 665</span>	032	<b>+4 012</b>	<b>+0</b>
IV.2.	Ostatní výnosy z podílů <span style="float: right;">účty 661, 665</span>	033		
G.	Náklady vynaložené na prodané podíly <span style="float: right;">účty 561</span>	034		
V.	Výnosy z ostatního dlouhodobého finančního majetku <span style="float: right;">V.1.+...+V.x.</span>	035		
V.1.	Výnosy z ostatního dlouhodobého finančního majetku - ovládaná nebo ovládající osoba <span style="float: right;">účty 661, 665</span>	036		
V.2.	Ostatní výnosy z ostatního dlouhodobého finančního majetku <span style="float: right;">účty 661, 665</span>	037		

Označ.	VÝKAZ ZISKU A ZTRÁTY	číslo řádku	Skutečnost v účetním období	
			sledovaném	minulém
H.	Náklady související s ostatním dlouhodobým finančním majetkem účty 561, 566	038		
VI.	Výnosové úroky a podobné výnosy VI.1.+...+VI.x	039	+11	+0
VI.1.	Výnosové úroky a podobné výnosy - ovládaná nebo ovládající osoba účty 662, 665	040	+0	+0
VI.2.	Ostatní výnosové úroky a podobné výnosy účty 662, 665	041	+11	+0
I.	Úpravy hodnot a rezervy ve finanční oblasti účty 574, 579	042		
J.	Nákladové úroky a podobné náklady J.1.+...+J.x	043	+204	+32
J.1.	Nákladové úroky a podobné náklady - ovládaná nebo ovládající osoba účty 582	044		
J.2.	Ostatní nákladové úroky a podobné náklady účty 582	045	+204	+32
VII.	Ostatní finanční výnosy účty 661, 663, 664, 666, 667, 668, 669, 698	046	+0	+444
K.	Ostatní finanční náklady účty 581, 583, 584, 585, 586, 587, 588, 589, 598	047	+505	+496
*	Finanční výsledek hospodaření (+/-) M.+V.+VI.+VII.-G.-H.-I.-J.-K.	048	+3 314	-84
**	Výsledek hospodaření před zdaněním (+/-)	049	+17 247	+25 061
L.	Daň z příjmů L.1.+...+L.x	050	+2 563	+4 817
L.1.	Daň z příjmů splatná účty 591, 593, 595, 599	051	+2 563	+4 817
L.2.	Daň z příjmů odložená (+/-) účty 592	052		
**	Výsledek hospodaření po zdanění (+/-) **-L.	053	+14 684	+20 244
M.	Převod podílu na výsledku hospodaření společníkům (+/-) účty 596	054		
***	Výsledek hospodaření za účetní období (+/-) **-M.	055	+14 684	+20 244
*	Čistý obrát za účetní období = I. + II. + III. + IV. + V. + VI. + VII. L+II.+III.+IV.+V.+VI.+VII.	056	+672 091	+427 035

Sestaveno dne: 4.9.2019	Podpisový záznam fyzické osoby, která je účetní jednotkou nebo statutárního orgánu účetní jednotky, poznámka
Právní forma akciová společnost účetní jednotky:	Ing. Rezek Josef, předseda představenstva
Předmět podnikání: Opravy a rekonstrukce železnice	
Pozn.:	



**Příloha k účetní závěrce za období od 1. 7. 2018 do 30. 6. 2019**  
(hospodářský rok)

**I. Obecné údaje**

**1. Základní údaje**

Název	SEŽEV-REKO, a.s.
Sídlo	Jarní 1116/50, Maloměřice, 614 00 Brno
IČO	469 04 859
DIČ	CZ46904859
Právní forma	akciová společnost
Datum vzniku	14. července 1992
Předmět podnikání	opravy a rekonstrukce železnice
Datum účetní závěrky	30. 6. 2019
Datum sestavení účetní závěrky	4. 9. 2019

**2. Osoby podílející se 20 % a více % na základním kapitálu účetní jednotky:**

Ing. Josef Rezek – 50%

Ing. Vojtěch Kocourek – 50%

**3. Členové statutárních a dozorčích orgánů k 30. červnu 2019**

Jméno	Funkce
Ing. Josef Rezek	Předseda představenstva
Ing. Marie Řihánková	Člen představenstva
Ing. Josef Synek	Člen představenstva
Ing. Vojtěch Kocourek	Předseda dozorčí rady
Jan Rezek	Člen dozorčí rady
Miroslav Válek	Člen dozorčí rady

**4. Popis změn a dodatků provedených v uplynulém účetním období v obchodním rejstříku:**

V roce 2019 došlo ke změně předsedy dozorčí rady, odstoupil JUDr. Jiří Švec, nově byl jmenován Ing. Vojtěch Kocourek.

Dále v roce 2019 došlo k přečíslování adresy sídla společnosti, z původní adresy Jarní 898/50, Maloměřice, Brno, nově na Jarní 1116/50, Maloměřice, Brno.

Obchodní korporace se podřídila zákonu jako celku postupem podle § 777 odst. 5 zákona č. 90/2012 Sb., o obchodních společnostech a družstvech.

**II. Účetní postupy**

**1. Účetní metody, obecné zásady**

Účetní závěrka je sestavena v souladu s účetními předpisy platnými v České republice.

Účetní závěrka je sestavena v historických cenách.

Účetním obdobím je hospodářský rok, trvající od 1. 7. do 30. 6.

Proti minulému období nebyly provedeny změny metod oceňování majetku a závazků.

K 30. 6. 2019 byla provedena fyzická inventarizace hmotného investičního majetku, zásob a pokladny. Zjištěný fyzický stav souhlasí s evidencí na účtech. Byla také provedena dokladová inventura všech účtů rozvahy.

## 2. Dlouhodobý nehmotný majetek

Nakoupený nehmotný majetek je vykázán v pořizovacích cenách.

Společnost nevytváří nehmotný majetek vlastní činností.

Nehmotný majetek, jehož doba použitelnosti je delší než 1 rok a pořizovací cena je větší než 60 000 Kč, je považován za dlouhodobý nehmotný majetek.

Účetní odpisy: lineární odpisy dle odpisového plánu sestaveného na základě jeho předpokládané životnosti.

Daňové odpisy: shodné s účetními odpisy.

Nehmotný majetek do pořizovací ceny 60 000,- Kč za položku je účtován při pořízení přímo do nákladů a vede se o něm mimoúčetní evidence.

## 3. Dlouhodobý hmotný majetek

Nakoupený hmotný majetek je vykázán v pořizovacích cenách, které zahrnují cenu, za kterou byl majetek pořízen a náklady s jeho pořízením související.

Hmotný majetek, jehož doba použitelnosti je delší než 1 rok a pořizovací cena je větší než 3 000,- Kč, je považován za dlouhodobý hmotný majetek.

Hmotný majetek s pořizovací cenou od 3 000,- Kč do 40 000,- Kč je účetně odpisován 50% v roce pořízení a 50% v následujícím roce.

Daňové odpisy: shodné s účetními odpisy.

Hmotný majetek s pořizovací cenou větší než 40 000,- Kč je odepisován dle odpisového plánu sestaveného na základě jeho předpokládané životnosti.

Daňové odpisy: zrychlené odpisy dle zákona č. 586/1992 Sb. o daních z příjmů

Hmotný majetek s pořizovací cenou do 3 000,- Kč je považován za zásoby a účtován do nákladů při spotřebě.

## 4. Majetkové účasti (podíly)

Dceřiná společnost:	Podíl na společnosti	Vlastní kapitál	Hospodářský výsledek	Příjem z dividend
JICOM, spol. s r.o.	100 %	67 583	11 545	-
SEŽEV facility s.r.o.	68 %	29 479	4 620	4 012
SEŽEV chráněná dílna s.r.o.	100 %	1 006	220	-

Ovládací smlouvy nebyly uzavřeny.

Účetním obdobím společností JICOM, spol. s r.o. a SEŽEV facility s.r.o. je hospodářský rok, od 1. 7. do 30. 6. Údaje v tabulce jsou uvedeny k datu 30. 6. 2019.

Společnost SEŽEV chráněná dílna s.r.o. byla zapsána do OR dne 20. 5. 2016, účetním obdobím je kalendářní rok. Údaje v tabulce jsou uvedeny k datu 31. 12. 2018.

## 5. Zásoby

Nakupované zásoby jsou oceňovány pořizovací cenou.

Do pořizovací ceny nakupovaných zásob je zahrnuto dopravné, příp. clo.

O nakupovaných zásobách materiálu se účtuje podle způsobu A.

Pro veškeré úbytky koupených zásob užívá společnost metodu FIFO.

Společnost nevytváří zásoby vlastní činností.

O nedokončené výrobě společnost účtuje v souvislosti s rozpracovaností stavebních zakázek. Nedokončená stavební výroba (rozpracovanost) je oceněna v úrovni rozpočtovaných nákladů. Opravná položka k nakupovaným zásobám nebyla tvořena.

#### 6. Pohledávky

Pohledávky jsou vykázány v nominální hodnotě snížené o opravnou položku k pochybným pohledávkám.

Opravná položka k pohledávkám je tvořena na základě věkové struktury pohledávek.

Opravné položky daňové jsou vytvářeny k pohledávkám v souladu se zákonem č. 593/1992 Sb., o rezervách. Opravné položky účetní jsou tvořeny k pohledávkám, u kterých je možné, že je společnost nebude moci odepsat daňově.

#### 7. Přepočet cizích měn

Přepočet cizích měn na Kč je prováděn denním kurzem.

#### 8. Leasing

Leasing je účtován v souladu s českými účetními předpisy.

Akontace je účtována na účet 381 – Náklady příštích období a rozpouštěna rovnoměrně po celou dobu leasingu.

Majetek, získaný formou finančního leasingu je po skončení leasingu zaúčtován do dlouhodobého hmotného majetku (Pořizovací cena majetku bez leasingového navýšení je zaúčtována na účet 022 – Samostatné movité věci souvztažně proti účtu 082 – Oprávky k samostatným movitým věcem).

Společnost nemá k 30. 6. 2019 žádné závazky z leasingu.

Od roku 2009 společnost nepořídila na leasing žádný majetek.

#### 9. Rezervy

Rezervy jsou vytvářeny na rizika a budoucí ztráty známé k datu účetní uzávěrky.

K 30.6.2019 společnost nevytváří daňově uznatelné rezervy na opravy dlouhodobého hmotného majetku ani žádné jiné rezervy.

#### 10. Odložená daň

Odložená daň se vykazuje u všech dočasných rozdílů mezi zůstatkovou hodnotou aktiva nebo pasiva v rozvaze a jejich daňovou hodnotou.

Z důvodu opatrnosti společnost o odložené daňové pohledávce neúčtuje.

### III. Doplnující informace k rozvaze a výkazu zisků a ztrát

#### 1. Nově pořízený dlouhodobý hmotný majetek (tis. Kč)

Název	Pořizovací cena v tis. Kč
Software	-
Stroje, přístroje a zařízení	2 393
Automobily osobní a nákladní	4 903
Kancelářské stroje a přístroje	619
Drobný hmotný majetek	954
Nedokončený dlouhodobý hmotný majetek	149



## 2. Pohledávky

Celková výše pohledávek více než 180 dní po lhůtě splatnosti: 0 tis. Kč

Opravná položka k pohledávkám po splatnosti nebyla tvořena.

Dlouhodobé pozastávky (zádržné) se splatností 1 až 5 let: 24 430 tis. Kč

Dlouhodobé pozastávky (zádržné) se splatností více jak 5 let: 0 tis. Kč

## 3. Vlastní kapitál (tis. Kč)

Titul, účet	30. 6. 2018	Zvýšení	Snížení	Stav k 30. 6. 2019
Základní kapitál	10 000			10 000
Zákonný rezervní fond	2 000			2 000
Nerozdělený zisk minulých let	199 216	20 244	7 700	211 760
Zisk za účetní období	20 244			14 684
<b>Vlastní kapitál</b>	<b>231 460</b>			<b>238 444</b>

Valná hromada společnosti konaná dne 26. 10. 2018 odsouhlasila roční účetní závěrku za období končící k 30. 6. 2018, použití části zisku ve výši 7 700 tis. Kč na výplatu dividendy akcionářům a výplatu podílu na zisku členům představenstva a dozorčí rady. Dále schválila převod části zisku ve výši 12 544 tis. Kč na účet Nerozdělený zisk minulých let.

## 4. Bankovní úvěry:

Společnost má otevřený krátkodobý revolvingový úvěr, ze kterého k 30. 6. 2019 čerpala 10 mil. Kč.

Tento úvěr se každý měsíc automaticky splácí a znovu čerpá.

Společnost má povolen debet k provoznímu účtu do výše 5 mil. Kč. K 30. 6. 2019 tento úvěr nečerpala.

Poskytovatel úvěrů je ČSOB Brno.

Úvěry jsou zajištěny zástavním právem k nemovitostem a pohledávkám společnosti.

5. Společnost nemá žádný majetek neuvedený v rozvaze a nevykázaný v účetnictví.

## 6. Závazky

Společnost nemá žádné závazky po lhůtě splatnosti delší než 180 dní.

Dlouhodobé pozastávky (zádržné) se splatností 1 až 5 let: 2 034 tis. Kč

Dlouhodobé pozastávky (zádržné) se splatností více jak 5 let: 0 tis. Kč

## 7. Mzdové náklady, pracovníci

	30. 6. 2018	30. 6. 2019
Průměrný počet pracovníků	105	105
- z toho řídicích pracovníků	10	10
Mzdové náklady (tis. Kč)	54 594	57 266

8. Členům statutárních orgánů nebyly poskytnuty žádné půjčky ani žádná jiná plnění.

9. Transakce se spřízněnými stranami:

Průběžně během celého roku dceřiné společnosti JICOM, spol. s r.o. a SEŽEV facility s.r.o. fakturují mateřské společnosti elektromontážní, stavební a pomocné práce formou subdodávek pro konečného odběratele. Fakturace probíhá v obvyklých cenách, s obvyklou dobou splatností.

10. Události po datu účetní závěrky

Po datu účetní závěrky nenastaly žádné významné události.

V Brně dne 4. září 2019



**Ing. Josef Rezek**  
**předseda představenstva**

SEŽEV - REKO, a.s.  
 Jarní 1116/50, Maloměřice  
 614 00 Brno

## PŘEHLED O PENĚŽNÍCH TOCÍCH

	30.06.2019	30.06.2018	30.06.2017
P. Stav peněžních prostředků na počátku období	57 338	75 169	74 026
<b>Peněžní toky z hlavní činnosti</b>			
Z. Účetní zisk z běžné činnosti před zdaněním	17 247	25 061	37 311
A.1. Úpravy o nepeněžní operace	14 954	18 155	8 151
A.1.1. Odpis stálých aktiv	18 933	18 999	15 037
A.1.2. Změna stavu časového rozlišení aktiv a pasiv	254	-497	330
A.1.3. Zisk/ztráta z prodeje stálých aktiv	-414	-379	-7 214
A.1.4. Vyúčtované výnosy z dividend	-4 012	0	0
A.1.5. Vyúčtované nákladové a výnosové úroky	193	32	-2
A.*	32 201	43 216	45 462
A.2. Změna stavu pracovního kapitálu	-23 183	-28 204	8 221
A.2.1. Změna stavu pohledávek z provozní činnosti	-24 587	-14 833	24 487
A.2.2. Změna stavu závazků z provozní činnosti	16 152	14 380	-30 641
A.2.3. Změna stavu zásob	-14 748	-27 751	14 375
A.**	9 018	15 012	53 683
A.3. Vyplacené úroky	-204	-32	-13
A.4. Přijaté úroky	11	0	15
A.5. Zaplacená daň z příjmů	-5 797	-8 163	-12 791
A.6. Přijaté dividendy	4 012	0	0
A.***	7 040	6 817	40 894
<b>Peněžní toky z investiční činnosti</b>			
B.1. Výdaje spojené s pořízením stálých aktiv	-9 018	-23 911	-40 297
B.2. Příjmy z prodeje stálých aktiv	440	413	10 906
B.***	-8 578	-23 498	-29 391
<b>Peněžní toky z finančních činností</b>			
C.1. Změna stavu úvěrů	0	8 000	0
C.2. Vyplacené podíly na zisku	-7 700	-9 150	-10 360
C.***	-7 700	-1 150	-10 360
F. Čisté zvýšení/snížení peněžních prostředků	-9 238	-17 831	1 143
R. Stav peněžních prostředků na konci období	48 100	57 338	75 169

V Brně dne 4. 9. 2019



Výroční zpráva byla schválena statutárním orgánem

společnosti SEŽEV-REKO, a.s.,

dne 25. září 2019

© 2019 SEŽEV-REKO, a.s.